

# ŞEKER FİNANSAL KİRALAMA ANONİM ŞİRKETİ

## İhraççı Bilgi Dokümanı

Bu ihraççı bilgi dokümanı Sermaye Piyasası Kurulunca 14/11/2019 tarih ve 65/1454 sayı ile onaylanmıştır. Bu ihraççı bilgi dokümanı çerçevesinde ihraç edilecek borçlanma araçlarına ilişkin ihraç tavanı 218.000.000 TL olarak belirlenmiştir.

Bu ihraççı bilgi dokümanı çerçevesinde ihraç edilecek borçlanma araçları, halka arz yoluyla ihraç edilebileceği gibi halka arz edilmeksizin de satışa sunulabilir.

Bu ihraççı bilgi dokümanı, sermaye piyasası aracı notu ve özet ile birlikte geçerli bir izahname oluşturur. Bu nedenle, sermaye piyasası araçlarına ilişkin yatırım kararları ihraççı bilgi dokümanı, sermaye piyasası aracı notu ve özeti bir bütün olarak değerlendirilmesi sonucu verilmelidir.

İhraççı bilgi dokümanının ilanından söz konusu doküman kapsamında halka arz işlemini gerçekleştirmek için Sermaye Piyasası Kuruluna onaylanmak amacıyla sermaye piyasası aracı notu sunuluncaya kadar geçen süre boyunca bu ihraççı bilgi dokümanının güncellenmesi gerekmez.

İhraççı bilgi dokümanının onaylanması, ihraççı bilgi dokümanında yer alan bilgilerin doğru olduğunun Kurulca tekeffülü anlamına gelmeyeceği gibi, ihraç edilecek sermaye piyasası araçlarına ilişkin bir tavsiye olarak da kabul edilemez. Bu ihraççı bilgi dokümanı çerçevesinde ihraç edilecek borçlanma araçlarına ilişkin ihraççının yatırımcılara karşı olan ödeme yükümlülüğü, Kurul veya herhangi bir kamu kuruluşu tarafından garanti altına alınmamıştır.

Bu ihraççı bilgi dokümanı çerçevesinde ihraç edilecek borçlanma araçları farklı özelliklerde ihraç edilecek olup, her ihraca ilişkin koşullar, ihracın özellikleri, ihraç tutarı, satış süresi ve esasları gibi bilgiler ihraçtan önce ilan edilecek olan sermaye piyasası aracı notu ve özet aracılığıyla kamuya duyurulacaktır.

Bu ihraççı bilgi dokümanı ile birlikte incelenmesi gereken sermaye piyasası aracı notu ve özet, ortaklığımızın ve halka arzda satışa aracılık edecek Şeker Yatırım Menkul Değerler A.Ş.'nin [www.sekerleasing.com.tr](http://www.sekerleasing.com.tr) ve [www.sekeryatirim.com.tr](http://www.sekeryatirim.com.tr) adresli internet siteleri ile Kamuyu Aydınlatma Platformu (KAP)'nda ([www.kap.org.tr](http://www.kap.org.tr)) yayımlanmıştır. Ayrıca başvuru yerlerinde incelemeye açık tutulmaktadır.

Sermaye Piyasası Kanunu (SPKn)'nun 10'uncu maddesi uyarınca, izahnameyi oluşturan belgeler ve bu belgelerin eklerinde yer alan yanlış, yanıltıcı ve eksik bilgilerden kaynaklanan zararlardan; ihraççı sorumludur. Zararın ihraççıdan tazmin edilememesi veya edilemeyeceğinin açıkça belli olması halinde; halka arz edenler, ihraca aracılık eden lider yetkili kuruluş, varsa garantör ve ihraççının yönetim kurulu üyeleri kusurlarına ve durumun gereklerine göre zararlar kendilerine yükletilebildiği ölçüde sorumludur. Bağımsız denetim, derecelendirme ve değerlendirme kuruluşları gibi izahnameyi oluşturan belgelerde yer almak üzere hazırlanan raporları hazırlayan kişi ve kurumlar da hazırladıkları raporlarda yer alan yanlış, yanıltıcı ve eksik bilgilerden SPKn hükümleri çerçevesinde sorumludur.

## GELECEĐE YÖNELİK AÇIKLAMALAR

Bu ihraççı bilgi dokümanı, “düşünülmektedir”, “planlanmaktadır”, “hedeflenmektedir”, “tahmin edilmektedir”, “beklenmektedir” gibi kelimelerle ifade edilen geleceđe yönelik açıklamalar içermektedir. Bu tür açıklamalar belirsizlik ve risk içermekte olup, sadece ihraççı bilgi dokümanının yayım tarihindeki öngörülerini ve beklentilerini göstermektedir. Birçok faktör, ihraççının geleceđe yönelik açıklamalarının öngörülenden çok daha farklı sonuçlanmasına yol açabilecektir.

## İÇİNDEKİLER

1. İHRAÇÇI BİLGİ DOKÜMANININ SORUMLULUĐUNU YÜKLENER KİŐİLER	5
2. BAĐIMSIZ DENETÇİLER	6
3. SEÇİLMİŐ FİNANSAL BİLGİLER	6
4. RİSK FAKTÖRLERİ	7
5. İHRAÇÇI HAKKINDA BİLGİLER	14
6. FAALİYETLER HAKKINDA GENEL BİLGİLER	17
7. GRUP HAKKINDA BİLGİLER	25
8. EĐİLİM BİLGİLERİ	29
9. KÂR TAHMİNLERİ VE BEKLENTİLERİ	29
10. İDARİ YAPI, YÖNETİM ORGANLARI VE ÜST DÜZEY YÖNETİCİLER	29
11. YÖNETİM KURULU UYGULAMALARI	32
12. ANA PAY SAHİPLERİ	34
13. İHRAÇÇININ FİNANSAL DURUMU VE FAALİYET SONUÇLARI HAKKINDA BİLGİLER	36
14. DİĐER BİLGİLER	43
15. ÖNEMLİ SÖZLEŐMELER	44
16. UZMAN RAPORLARI VE ÜÇÜNCÜ KİŐİLERDEN ALINAN BİLGİLER	44
17. İNCELEMESYE AÇIK BELGELER	45
18. EKLER	45

## **KISALTMA VE TANIMLAR**

<b>Kısaltma</b>	<b>Tanım</b>
A.Ş.	Anonim Şirketi
BDDK	Bankacılık Düzenleme ve Denetleme Kurumu
Borsa İstanbul, BİST veya BİAŞ	Borsa İstanbul A.Ş.
EURO ya da AVRO	Avrupa Birliği Üyelerinden 17'sinin Kullandığı Ortak Para Birimi
FKB	Finansal Kiralama, Faktoring ve Finansman Şirketleri Birliği
KAP	Kamuyu Aydınlatma Platformu
Kurul veya SPK	Sermaye Piyasası Kurulu
NPL %	Takip Oranı %
Sekar Oto Filo	Sekar Oto Filo Yönetim Hizmetleri ve Ticaret A.Ş.
SPKn	6362 sayılı Sermaye Piyasası Kanunu
Şeker Yatırım / Aracı Kurum	Şeker Yatırım Menkul Değerler A.Ş.
Şekerbank, Banka	Şekerbank Türk Anonim Şirketi
Şirket / Şeker Leasing / İhraççı	Şeker Finansal Kiralama A.Ş.
TC	Türkiye Cumhuriyeti
TFRS	Türkiye Finansal Raporlama Standartları
TL	Türk Lirası
TMS	Türkiye Muhasebe Standartları
TMSF	Tasarruf Mevduatı Sigorta Fonu
TTK	6102 sayılı Türk Ticaret Kanunu
USD/ABD Doları	Amerika Birleşik Devletleri Para Birimi
VİOP	Vadeli İşlem ve Opsiyon Piyasası
YK – Yön. Kur.	Yönetim Kurulu

## I. BORSA GÖRÜŞÜ

Borsa İstanbul A.Ş.'nin Sermaye Piyasası Kurulu'nu muhatap 30.10.2019 tarih ve BİAŞ-4-8370 sayılı yazısında;

*“Borsamızın 28/10/2019 tarihli onayı ile, Şirket tarafından 220 milyon TL'ye kadar ihraç edilecek TL cinsinden borçlanma araçlarından,*

*a) Halka arz yoluyla satılacak kısmın, Kurulunuz tarafından izahnamenin onaylanması ve satış sonuçlarının Borsamıza ulaştırılması kaydıyla, Yönerge'nin 18. maddesi çerçevesinde Borsa kotuna alınarak KAP'ta yapılacak duyuruyu izleyen ikinci iş gününden itibaren Borçlanma Araçları Piyasası Kesin Alım Satım Pazarı'nda işlem görmeye başlayabileceği,*

*b) Halka arz edilmeksizin nitelikli yatırımcılara satış yoluyla satılacak kısmın ise, Kurulunuz tarafından ihraç belgesinin onaylanması ve satış sonuçlarının Borsamıza ulaştırılması kaydıyla, Yönerge'nin 20. maddesi çerçevesinde Borsa kotuna alınarak KAP'ta yapılacak duyuruyu izleyen ikinci iş gününden itibaren Borsamız Borçlanma Araçları Piyasası'nda sadece nitelikli yatırımcılar arasında işlem görmeye başlayabileceği*

*hususlarının Kurulunuza bildirilmesi, ayrıca Kurulunuza iletilecek Borsamız görüşünde, “İşbu Borsa İstanbul A.Ş. Görüşü, Borsa İstanbul A.Ş.'nin vereceği onaya dönük herhangi bir taahhüt ya da bağlayıcılık oluşturmamak şartıyla, sadece SPK'nın görüş talebine cevap vermek amacıyla sınırlı olmak üzere mevcut bilgi ve belgeler dikkate alınarak hazırlanmıştır. İşbu Borsa İstanbul A.Ş. görüşüne dayanılarak alınacak kararlar sonucu doğabilecek zararlar nedeniyle Borsa İstanbul A.Ş.'nin herhangi bir sorumluluğu bulunmamaktadır.” ifadesinin yer alması uygun görülmüştür.”*

denilmektedir.

## II. DİĞER KURUMLARDAN ALINAN GÖRÜŞ VE ONAYLAR

18.10.2019 tarih ve 705 sayılı yazı ile, Bankacılık Düzenleme ve Denetleme Kurumu (BDDK)'ndan görüş talep edilmiş olup, BDDK'nın Şeker Finansal Kiralama A.Ş.'ye muhatap 25.10.2019 tarih ve 12509071-102.01.08[130-136]-E.12609 sayılı görüşünde;

*“Bilindiği üzere, 6361 sayılı Finansal Kiralama, Faktoring ve Finansman Şirketleri Kanunu ile 24.04.2013 tarih ve 28627 sayılı Resmî Gazetede yayımlanarak yürürlüğe giren Finansal Kiralama, Faktoring ve Finansman Şirketlerinin Kuruluş ve Faaliyet Esasları Hakkında Yönetmelikte finansal kiralama şirketlerinin sermaye piyasası araçlarıyla borçlanmalarını düzenleyen veya buna doğrudan sınırlama getiren herhangi bir hüküm yer almamaktadır. Bu itibarla, Şirketinizin söz konusu başvurusunun 6362 sayılı Sermaye Piyasası Kanunu ve ilgili mevzuat çerçevesinde Sermaye Piyasası Kurulunca değerlendirilmesinin yerinde olacağı düşünülmektedir.”*

denilmektedir.

## 1) İHRAÇCI BİLGİ DOKÜMANININ SORUMLULUĞUNU YÜKLENE KİŞİLER

Kanuni yetki ve sorumluluklarımız dahilinde ve görevimiz çerçevesinde bu ihraççı bilgi dokümanı ve eklerinde yer alan sorumlu olduğumuz kısımlarda bulunan bilgilerin ve verilerin gerçeğe uygun olduğunu ve ihraççı bilgi dokümanında bu bilgilerin anlamını değiştirecek nitelikte bir eksiklik bulunmaması için her türlü makul özenin gösterilmiş olduğunu beyan ederiz.

<b>İhraççı</b> <b>Şeker Finansal Kiralama A.Ş.</b>	<b>Sorumlu Olduğu Kısım:</b>
<b>Rahime ÖZLEM BAYSAL</b> <b>Canan AYDINOL</b> <b>Genel Müdür Yardımcısı</b> <b>Yönetim Kurulu Başkan Vekili</b> <b>Genel Müdür Vekili</b>	<b>İHRAÇCI BİLGİ</b> <b>DOKÜMANININ</b> <b>TAMAMI</b>
<b>10.02.2020</b>	

<b>Halka Arza Aracılık Eden Yetkili Kuruluş</b> <b>Şeker Yatırım Menkul Değerler A.Ş.</b>	<b>Sorumlu Olduğu Kısım:</b>
<b>Kadir TEZELLER</b> <b>Ramazan ÖZNACAR</b> <b>Araştırma, Kurumsal</b> <b>Genel Müdür Yardımcısı</b> <b>Finans ve Yatırım</b> <b>Danışmanlığı</b> <b>Grup Başkanı</b>	<b>İHRAÇCI BİLGİ</b> <b>DOKÜMANININ</b> <b>TAMAMI</b>
<b>10.02.2020</b>	

## 2. BAĞIMSIZ DENETÇİLER

### 2.1. Bağımsız denetim kuruluşunun ticaret unvanı, adresi ve sorumlu ortak başdenetçinin adı soyadı:

<b>Unvanı</b>	:	DRT Bağımsız Denetim ve Serbest Muhasebeci Mali Müşavirlik A.Ş. (Deloitte)
<b>Sorumlu Ortak Başdenetçi</b>	:	Yaman Polat (31.12.2017-31.12.2018-30.06.2019)
<b>Adresi</b>	:	Maslak No1 Plaza Eski Büyükdere Cad. Maslak Mah. No:1 Sarıyer 34485 İstanbul

### 2.2. Bağımsız denetim kuruluşlarının/sorumlu ortak başdenetçinin görevden alınması, görevden çekilmesi ya da değişmesine ilişkin bilgi:

31.12.2017, 31.12.2018 ve 30.06.2019 tarihi itibarıyla değişiklik yoktur.

## 3. SEÇİLMİŞ FİNANSAL BİLGİLER

### 3.1. Şeker Leasing Konsolide Bilançosu

Şirket'in bağımsız denetimden geçmiş 31.12.2017 ve 31.12.2018 yıl sonu ile sınırlı denetimden geçmiş 30.06.2019 ara hesap dönemine ilişkin bilanço büyüklüklerine aşağıda yer verilmektedir

<b>Dönem</b>	<b>31.12.2017</b>	<b>31.12.2018</b>	<b>30.06.2019</b>
Raporlama Birimi	Bin TL	Bin TL	Bin TL
	<b>Bağımsız Denetimden Geçmiş</b>	<b>Bağımsız Denetimden Geçmiş</b>	<b>Sınırlı Denetimden Geçmiş</b>
<b>AKTİF KALEMLER</b>			
BANKALAR	9.213	12.782	8.472
KİRALAMA İŞLEMLERİNDEN ALACAKLAR	429.781	454.549	451.684
TAKİPTEKİ ALACAKLAR (Net)	18.093	19.554	21.392
MADDİ DURAN VARLIKLAR (Net)	83.994	117.942	123.975
ERTELENMİŞ VERGİ VARLIĞI	15.559	10.141	12.627
<b>DİĞER AKTİFLER</b>	<b>9.207</b>	<b>16.038</b>	<b>25.241</b>
<b>AKTİF TOPLAMI</b>	<b>565.847</b>	<b>631.006</b>	<b>643.391</b>
<b>PASİF KALEMLER</b>			
ALINAN KREDİLER	277.256	279.367	332.831
KİRALAMA İŞLEMLERİNDEN BORÇLAR	17.935	19.805	16.190
İHRAÇ EDİLEN MENKUL KIYMETLER(Net)	194.680	207.753	191.522
KARŞILIKLAR	1.718	4.272	1.062
ÖZKAYNAKLAR	64.984	84.186	85.654
Ödenmiş Sermaye	45.000	50.000	50.000
Sermaye Yedekleri	13.931	13.666	13.666
Kar veya zararda yeniden sınıflandırılmayacak birikmiş diğer kapsamlı gelirler ve giderler	31	12730	12.730
Kar veya zararda yeniden sınıflandırılacak birikmiş diğer kapsamlı gelirler ve giderler	151	151	151
Kar Yedekleri	8.592	13.681	17.977
Kar veya Zarar	-2.808	-6.129	-8.963
Geçmiş Yıllar Kar veya Zararı	-8.061	-10.245	-10.425
Dönem Net Kar veya Zararı	5.253	4.116	1.462
Kontrol Gücü Olmayan Paylar	87	87	93
<b>DİĞER PASİFLER</b>	<b>9.274</b>	<b>35.623</b>	<b>16.132</b>
<b>PASİF TOPLAMI</b>	<b>565.847</b>	<b>631.006</b>	<b>643.391</b>

### 3.2. Şeker Leasing Konsolide Gelir Tablosu

Şirket'in bağımsız denetimden geçmiş 31.12.2017 ve 31.12.2018 yıl sonu ile sınırlı denetimden geçmiş 30.06.2018 ve 30.06.2019 ara hesap dönemine ilişkin gelir tablosu büyüklüklerine aşağıda yer verilmektedir.

Dönem	31.12.2017	31.12.2018	30.06.2018	30.06.2019
Raporlama Birimi	Bin TL	Bin TL	Bin TL	Bin TL
	Bağımsız Denetimden Geçmiş	Bağımsız Denetimden Geçmiş	Sınırlı Denetimden Geçmiş	Sınırlı Denetimden Geçmiş
ESAS FAALİYET GELİRLERİ	51.441	78.331	32.686	41.812
FİNANSMAN GİDERLERİ (-)	-45.712	-79.911	-29.858	-48.086
BRÜT KAR/ ZARAR	5.729	-1.580	2.828	-6.274
ESAS FAALİYET GİDERLERİ (-)	-19.393	-21.657	-16.209	-13.907
DİĞER FAALİYET GELİRLERİ	159.632	301.962	85.036	73.734
KARŞILIKLAR (-)	-5.600	-7.970	-11.651	-1.742
DİĞER FAALİYET GİDERLERİ (-)	-136.395	-262.233	-54.561	-51.436
NET FAALİYET K/Z	3.973	8.522	5.443	375
SÜRDÜRÜLEN FAALİYETLER VERGİ ÖNCESİ K/Z	3.973	8.522	5.443	375
SÜRDÜRÜLEN FAALİYETLER VERGİ KARŞILIĞI (+/-)	1.292	-4.408	-866	1.081
SÜRDÜRÜLEN FAALİYETLER DÖNEM NET K/Z	5.265	4.114	4.577	1.456
ANA ORTAKLIK DIŞI (KAR) / ZARAR	-12	2	-5	6
<b>NET DÖNEM KARI/ZARARI</b>	<b>5.253</b>	<b>4.116</b>	<b>4.572</b>	<b>1.462</b>

Yatırımcı, yatırım kararını vermeden önce ihraççının finansal durum ve faaliyet sonuçlarına ilişkin ayrıntılı bilgilerin yer aldığı işbu ihraççı bilgi dokümanının 13 no'lu bölümünü de dikkate almalıdır.

### 4. RİSK FAKTÖRLERİ

**İşbu ihraççı bilgi dokümanı çerçevesinde ihracı yapılacak olan borçlanma araçlarına ilişkin ihraççının yatırımcılara karşı olan ödeme yükümlülüğü herhangi bir kamu kuruluşu tarafından garanti altına alınmamış olup, yatırım kararının, ihraççının finansal durumunun analiz edilmesi suretiyle verilmesi gerekmektedir.**

#### 4.1. İhraççının Borçlanma Araçlarına İlişkin Yükümlülüklerini Yerine Getirme Gücünü Etkileyebilecek Riskler

##### 4.1.1 Kredi Riski:

Kredi riski, karşılıklı ilişki içinde olan taraflardan birinin bir finansal araca ilişkin olarak yapılan sözleşme gereklerine uymayarak yükümlülüğünü yerine getirememesi sonucu diğer tarafın finansal açıdan zarara uğraması riskidir.

İlişkide olduğu taraflar ile yapılan sözleşmelerde, ilişkili tarafların sözleşme gereklerine uymayarak yükümlülüğünü kısmen veya tamamen zamanında yerine getir(e)memesi durumunda Şeker Leasing maddi kayıplara maruz kalabilir. 30.06.2019 tarihi itibarı ile sınırlı denetimden (incelemeden) geçen finansal tablo dipnotlarının 7 No'lu başlığında belirtildiği üzere Şirketin takipteki vadesi geçen alacaklarının toplamı 64,3 milyon TL olup, bu alacaklar için 42,9 milyon TL karşılık ayrılmıştır. 31.12.2018 tarihi itibarı ile ise takipteki vadesi geçen alacaklarının toplamı 61,4 milyon TL olup, bu

alacaklar için 41,8 milyon TL karşılık ayrılmıştır. 31.12.2017 tarihi itibarı ile ise takipteki vadesi geçen alacaklarının toplamı 55,3 milyon TL olup, bu alacaklar için 37,2 milyon TL karşılık ayrılmıştır.

Kredi risk yoğunlaşması belirli şirketlerin benzer iş alanlarında faaliyette bulunmasıyla, aynı coğrafi bölgede yer almasıyla veya ekonomik, politik ve bunun gibi diğer koşullarda meydana gelebilecek değişikliklerin bu şirketlerin sözleşmeden doğan yükümlülüklerini benzer ekonomik koşullar çerçevesinde etkilemesi ile ilgilidir. Kredi risk yoğunluğu, Şirket'in belirli bir sanayi koluna veya coğrafi bölgeye etkinlik sağlama konusundaki performansına ilişkin duyarlılığını göstermektedir. Şeker Leasing'in kredi risk yoğunluğu ülkemizdeki ekonomik gelişmeye bağlı olarak kiracılardan gelen talebe göre sektörel ve bölgesel farklılık oluşturmaktadır.

30.06.2019 tarihi itibarıyla Şirket'in leasing faaliyetleri açısından kredi riskine konu alacaklarının toplamı 471.693 bin TL'dir. Bu alacaklar içinde en büyük paya sahip olan sektörler 30.06.2019 tarihi itibarıyla sırasıyla turizm (% 34,95), makine ve teçhizat (%13,24), finansal kuruluşlar (% 10,39) sektörleridir.

31.12.2018 tarihi itibarıyla Şirket'in leasing faaliyetleri açısından kredi riskine konu alacaklarının toplamı 472.694 bin TL'dir. Bu alacaklar içinde en büyük paya sahip olan sektörler 31.12.2018 tarihi itibarıyla sırasıyla turizm (% 32,90), makine ve teçhizat (%11,88), enerji (% 11,13) sektörleridir.

31.12.2017 tarihi itibarıyla Şirket'in leasing faaliyetleri açısından kredi riskine konu alacaklarının toplamı 445.916 bin TL'dir. Bu alacaklar içinde en büyük paya sahip olan sektörler 31.12.2017 tarihi itibarıyla sırasıyla turizm (% 27,12), enerji (%13,64), makine ve teçhizat (% 12,31) sektörleridir.

(Bin TL)	31.12.2017	31.12.2018	30.06.2019
Finansal Kiralama Alacakları	427.823	453.140	450.301
Faaliyet Kiralama Alacakları(*)	1.958	1.409	1.383
Takipteki Alacaklar (Net)	18.093	19.554	21.392
Takip Oranı (NPL) %	4,06	4,14	4,54

\* Faaliyet kiralama alacakları Sekar Oto Filo Şirketine ait olup konsolide edilmiştir.

Sektör takip (NPL) tutar ve oranları aşağıdaki gibidir:

(Milyon TL)	31.12.2017	31.12.2018	30.06.2019
Finansal Kiralama Alacakları	52.018	60.707	52.563
Takipteki Alacaklar (Net)	1.228	2.360	1.796
Takip Oranı (NPL) %	2,31	3,74	3,30

**Kaynak:** FKB Sektör Raporları

(<http://www.fkb.org.tr/raporlar-ve-yayinlar/raporlar/finansal-kiralama-sektor-raporlari/>)

#### 4.1.2 Piyasa Riski

Piyasa riski; alım satım hesaplarında izlenen finansal araçlara ilişkin pozisyonların değerinde, piyasa fiyatlarındaki hareketliliğe bağlı olarak meydana gelebilecek değişikliklerden dolayı Şirket'in maruz kalabileceği zarar olasılığıdır. Şirket; para piyasaları ve sermaye piyasaları araçlarının alımı ve satımı ile geri alım veya tekrar satım taahhüdü işlemleri, efektif de dahil kambiyo işlemleri, kıymetli maden ile bunlara veya emtiaya dayalı sözleşmelerin alımı ve satımı işlemlerine bağlı olarak piyasa riskine maruz kalabilmektedir.

Piyasa Riski unsurları aşağıda sıralanmıştır:

- Faiz oranı riski;** alım satım hesaplarında izlenen finansal araçlara ilişkin pozisyonların değerinde, faiz oranlarındaki hareketliliğe bağlı olarak meydana gelebilecek değişikliklerden dolayı maruz kalınabilecek zarar olasılığıdır.



•**Hisse senedi pozisyon riski;** alım satım hesaplarında izlenen finansal araçlara ilişkin pozisyonların değerinde, hisse senedi fiyatlarındaki hareketliliğe bağlı olarak meydana gelebilecek değişikliklerden dolayı maruz kalınabilecek zarar olasılığıdır.

•**Kur riski;** finansal durum tablosu içi ve finansal durum tablosu dışı hesaplarda izlenen döviz cinsi pozisyonların değerlerinde, döviz kurlarındaki hareketlere bağlı olarak meydana gelebilecek değişikliklerden dolayı maruz kalınabilecek zarar olasılığıdır.

•**Emtia riski;** emtiaya ve emtiaya dayalı türev finansal araçlara ilişkin pozisyonların değerlerinde, emtia fiyatlarındaki hareketlere bağlı olarak meydana gelebilecek değişikliklerden dolayı maruz kalınabilecek zarar olasılığıdır.

•**Takas riski;** herhangi bir menkul kıymet, döviz veya emtianın sözleşmede öngörülen fiyattan belli bir vadede teslimini konu alan ve her iki tarafın yükümlülüklerini vadede yerine getirmesini öngören işlemlerde, vade tarihinde de takas / teslim işleminin gerçekleşmemesinden dolayı işleme konu menkul kıymet, döviz veya emtia üzerindeki fiyat değişiklikleri nedeniyle maruz kalınabilecek zarar olasılığıdır.

Faaliyetleri nedeniyle Şirket, döviz kurundaki hareketliliğe bağlı olarak döviz riskine, faiz oranındaki değişiklikler ile ilgili olarak faiz riskine ve net finansman ihtiyaçlarının sağlanıp sağlanamadığına ilişkin olarak likidite riskine maruz kalmaktadır. Söz konusu riskler; ilgili maddelerde detaylı açıklanmıştır.

Şirket'in spekülasyon amaçlı finansal aracı yoktur ve bu tür araçların alım-satımı ile ilgili herhangi bir faaliyeti bulunmamaktadır.

#### 4.1.3. Likidite Riski

Likidite riski genel olarak, bir kuruluşun net finansman ihtiyaçlarını sağlayamama riski olup, finansman kaynaklarının bulunamamasına sebep olabilen piyasa bozulmaları ile kredi derecesindeki düşüşlerden kaynaklanabilir. Söz konusu risk, hem finansman maliyetlerindeki beklenmeyen artışlara ilişkin risk ile Şeker Leasing'in pasiflerinin vade tarihlerini aktiflerin vade tarihine uygun şekilde yapılandırılmama riskini, hem de likidite baskıları nedeniyle ödeme yükümlülüklerini zamanında ve makul bir fiyat üzerinden karşılayamaz durumda olma riskini içermektedir.

Şeker Leasing, yurtiçi bankalar ve finans kuruluşlarından kısa, orta ve uzun vadeli fon temin etmektedir. Şirket, varlıklardaki artışın fonlanamaması ve vadesi gelmiş yükümlülükleri karşılayamaması nedeniyle zor durumda kalabilir. Şirketin likit olmayan piyasalarda yaptığı işlemlerde karşılaşılabilecek sorunlar Şirket'in finansal durumunu olumsuz yönde etkileyebilir.

30.06.2019 tarihi itibarıyla Şeker Leasing'in toplam finansal kiralama alacaklarının % 60'ı uzun vadeli, % 40'ı (1 yıldan az) kısa vadeli alacaklardan oluşurken kredilerinin % 88'i kısa vadeli geri kalan kısmı ise uzun vadeli kredilerden; ihraç ettiği borçlanma araçlarının tamamı kısa vadeli borçlanma araçlarından oluşmaktadır.

31.12.2018 tarihi itibarıyla Şeker Leasing'in toplam finansal kiralama alacaklarının % 62'si uzun vadeli, % 38'i (1 yıldan az) kısa vadeli alacaklardan oluşurken kredilerinin % 85'i kısa vadeli geri kalan kısmı ise uzun vadeli kredilerden; ihraç ettiği borçlanma araçlarının tamamı kısa vadeli borçlanma araçlarından oluşmaktadır.

31.12.2017 tarihi itibarıyla Şeker Leasing'in toplam finansal kiralama alacaklarının % 68'i uzun vadeli, % 32'si (1 yıldan az) kısa vadeli alacaklardan oluşurken kredilerinin % 76'sı kısa vadeli geri kalan kısmı ise uzun vadeli kredilerden; ihraç ettiği borçlanma araçlarının % 93'ü kısa vadeli geri kalan kısmı ise uzun vadeli tahvillerden oluşmaktadır.

Leasing sektöründe finansal kiralama alacaklarının vade yapısı uzun, buna karşılık alınan kredilerin vadesinin ise kısa olması nedeniyle sektör vade uyumsuzluğu riski ile karşı karşıya kalmaktadır.

30.06.2019 tarihi itibarıyla Şeker Leasing'in finansal kiralama alacaklarının ortalama vadesi 576 gün iken alınan kredilerinin ortalama vadesinin 91 gün olması sektörde olduğu gibi şirket için de vade uyumsuzluğu riski yaratmaktadır.

31.12.2018 tarihi itibarıyla Şeker Leasing'in finansal kiralama alacaklarının ortalama vadesi 705 gün iken alınan kredilerinin ortalama vadesinin 111 gün olması sektörde olduğu gibi şirket için de vade uyumsuzluğu riski yaratmaktadır.

31.12.2017 tarihi itibarıyla Şeker Leasing'in finansal kiralama alacaklarının ortalama vadesi 778 gün iken alınan kredilerinin vadesinin 214 gün olması sektörde olduğu gibi şirket için de vade uyumsuzluğu riski yaratmaktadır.

30.06.2019 tarihi itibarıyla Şirketin türev niteliğinde olmayan toplam varlığı 592.166 bin TL'dir. Varlıkları vadeler açısından incelendiğinde toplam varlıkların 91.441 bin TL'si 3 aydan kısa, 160.250 bin TL'si 3-12 ay arası, 328.664 bin TL'si 1-5 yıl arası ve 11.811 bin TL'si ise 5 yıldan uzun vadeli alacaklardan oluşmaktadır. Şirketin buna karşılık toplam 568.961 bin TL tutarında yükümlülüğü bulunmaktadır. Şirketin toplam yükümlülüğünün 431.841 bin TL'si 3 aydan kısa, 83.581 bin TL'si 3-12 ay arası ve 53.539 bin TL'si 1-5 yıl arası vadelidir.

31.12.2018 tarihi itibarıyla Şirketin türev niteliğinde olmayan toplam varlığı 595.731 bin TL'dir. Varlıkları vadeler açısından incelendiğinde toplam varlıkların 87.843 bin TL'si 3 aydan kısa, 137.672 bin TL'si 3-12 ay arası, 351.447 bin TL'si 1-5 yıl arası ve 18.769 bin TL'si ise 5 yıldan uzun vadeli alacaklardan oluşmaktadır. Şirketin buna karşılık toplam 558.250 bin TL tutarında yükümlülüğü bulunmaktadır. Şirketin toplam yükümlülüğünün 296.745 bin TL'si 3 aydan kısa, 201.685 bin TL'si 3-12 ay arası ve 59.820 bin TL'si 1-5 yıl arası vadelidir.

31.12.2017 tarihi itibarıyla Şirketin türev niteliğinde olmayan toplam varlığı 562.303 bin TL'dir. Varlıkları vadeler açısından incelendiğinde toplam varlıkların 71.315 bin TL'si 3 aydan kısa, 128.323 bin TL'si 3-12 ay arası, 334.176 bin TL'si 1-5 yıl arası ve 28.489 bin TL'si ise 5 yıldan uzun vadeli alacaklardan oluşmaktadır. Şirketin buna karşılık toplam 528.980 bin TL tutarında yükümlülüğü bulunmaktadır. Şirketin toplam yükümlülüğünün 127.567 bin TL'si 3 aydan kısa, 302.992 bin TL'si 3-12 ay arası ve 98.421 bin TL'si 1-5 yıl arası vadelidir.

Şirket kredi, ihraç edilen menkul kıymetler, muhtelif borçlar ve diğer yabancı kaynaklar için ödemelerini sözleşme vadelerine göre gerçekleştirmektedir.

#### **4.1.4. Faiz Oranı Riski**

Şirket'in sabit ve değişken faiz oranları üzerinden borçlanması, şirketi faiz oranı riskine maruz bırakmaktadır. Şirketin, 30.06.2019 tarihi itibarı ile finansal kiralama alacaklarının tamamı sabit faizli iken, alınan kredilerin 36,4 milyon TL'lik kısmı % 10,91'i ve ihraç edilen borçlanma araçlarının 7,5 milyon TL'lik % 3,94'lük kısmı değişken faizli, geri kalanı sabit faizli kredi ve borçlanma araçlarından oluşmaktadır. 31.12.2018 tarihi itibarı ile finansal kiralama alacaklarının tamamı sabit faizli iken, alınan kredilerin 42,8 milyon TL'lik kısmı % 15,32'si ve ihraç edilen borçlanma araçlarının 70,2 milyon TL'lik % 33,77'lik kısmı değişken faizli, geri kalanı sabit faizli kredi ve borçlanma araçlarından oluşmaktadır. 31.12.2017 tarihi itibarı ile de finansal kiralama alacaklarının tamamı sabit faizli iken, alınan kredilerin 48,5 milyon TL'lik kısmı % 17,51'i ve ihraç edilen borçlanma araçlarının 83,5 milyon TL'lik % 42,90'lık kısmı değişken faizli geri kalanı sabit faizli kredi ve borçlanma araçlarından oluşmaktadır.

#### **Faiz Oranı Duyarlılığı**

Aşağıdaki duyarlılık analizleri raporlama tarihinde maruz kalınan faiz oranı riskine ve mali yılın başlangıcında öngörülen faiz oranı değişikliğine göre belirlenir ve tüm raporlama dönemi boyunca sabit tutulur. Şirket yönetimi, duyarlılık analizlerini faiz oranlarında 100 baz puanlık bir dalgalanma

senaryosu üzerinden yapmaktadır. Söz konusu tutar, Şirket içinde üst düzey yönetime yapılan raporlamalarda da kullanılmaktadır.

Şirket, kullanmış olduğu krediler ile kullandırmış olduğu fonların vadeleri ve para birimi dağılımının farklı olması nedeniyle faiz ve fiyat değişim riski taşımaktadır.

30.06.2019 tarihindeki değişken faizli araçların yenileme tarihlerindeki faizi 100 baz puan daha yüksek olup diğer tüm değişkenler sabit kalsaydı, vergi öncesi dönem karı 598.000 TL daha düşük olacaktı. Faiz oranları 100 baz puan düşük olsaydı, vergi öncesi dönem karı 598.000 TL daha yüksek olacaktı.

31.12.2018 tarihindeki değişken faizli araçların yenileme tarihlerindeki faizi 100 baz puan daha yüksek olup diğer tüm değişkenler sabit kalsaydı, vergi öncesi dönem karı 466.000 TL daha düşük olacaktı. Faiz oranları 100 baz puan düşük olsaydı, vergi öncesi dönem karı 466.000 TL daha yüksek olacaktı.

31.12.2017 tarihindeki değişken faizli araçların yenileme tarihlerindeki faizi 100 baz puan daha yüksek olup diğer tüm değişkenler sabit kalsaydı, vergi öncesi dönem karı 409.000 TL daha düşük olacaktı. Faiz oranları 100 baz puan düşük olsaydı, vergi öncesi dönem karı 409.000 TL daha yüksek olacaktı.

#### **Faiz Pozisyonu Tablosu**

<b>(Bin TL)</b>	<b>31.12.2017</b>	<b>31.12.2018</b>	<b>30.06.2019</b>
Sabit Faizli Varlıklar Toplamı	444.370	466.834	471.692
Sabit Faizli Yükümlülükler Toplamı	357.819	393.956	496.588
Sabit Faizli (Net)	86.551	72.878	-24.896
Değişken Faizli Varlıklar Toplamı	-	-	-
Değişken Faizli Yükümlülükler Toplamı	132.052	112.969	43.955
Değişken Faizli (Net)	-132.052	-112.969	-43.955

#### **4.1.5. Kur Riski**

Yabancı para cinsinden işlemler, kur riskinin oluşmasına sebebiyet vermektedir. Kur riski, döviz cinsi pozisyonların değerlerinde, döviz kurlarındaki hareketlere bağlı olarak meydana gelebilecek değişikliklerden dolayı Şirket'in maruz kalabileceği zarar olasılığıdır. Şirket faaliyetlerinin ve finansman anlaşmalarının nakit akışlarının sonucunda ortaya çıkan kur riski nedeniyle zaman zaman döviz türev işlemleri yapmaktadır.

2017 ve 2018 yıl sonları ile 30.06.2019 tarihi itibarıyla Şirketin yabancı para pozisyonlarının yabancı para cinslerine göre dağılımı aşağıdaki gibidir:

#### **Net Yabancı Para Pozisyonu Tablosu**

<b>Net Yabancı Para Pozisyonu</b>	<b>31.12.2017</b>	<b>31.12.2018</b>	<b>30.06.2019</b>
<b>ABD Doları NET (Bin)</b>	<b>34.488</b>	<b>30.016</b>	<b>28.933</b>
<i>Varlıklar</i>	<i>44.254</i>	<i>40.953</i>	<i>38.168</i>
<i>Yükümlülükler</i>	<i>(9.766)</i>	<i>(10.937)</i>	<i>(9.235)</i>
<b>Avro NET (Bin)</b>	<b>(9.480)</b>	<b>(5.003)</b>	<b>(5.829)</b>
<i>Varlıklar</i>	<i>26.712</i>	<i>18.574</i>	<i>16.967</i>
<i>Yükümlülükler</i>	<i>(36.192)</i>	<i>(23.577)</i>	<i>(22.796)</i>
<b>TL Karşılığı NET (Bin)</b>	<b>87.276</b>	<b>127.748</b>	<b>128.331</b>

30.06.2019 tarihi itibariyle ABD Doları, AVRO ve diğer kurlarda %20'lik değer artışı olsaydı Şirket'in toplamda 25.666 bin TL kazancı olurdu. Bu para birimlerinde %20'lik değer düşüklüğü olsaydı Şirket'in toplamda 25.666 bin TL kaybı olurdu.

31.12.2018 tarihi itibariyle ABD Doları, AVRO ve diğer kurlarda %10'luk değer artışı olsaydı Şirket'in toplamda 25.550 bin TL kazancı olurdu. Bu para birimlerinde %10'luk değer düşüklüğü olsaydı Şirket'in toplamda 25.550 bin TL kaybı olurdu.31.12.2018 tarihi itibarıyla vadesi devam eden 2.000 bin USD alış forward ve 2.000 bin USD satış forward işlemi bulunmaktadır.

31.12.2017 tarihi itibariyle ABD Doları, AVRO ve diğer kurlarda %10'luk değer artışı olsaydı Şirket'in toplamda 8.728 bin TL kazancı olurdu. Bu para birimlerinde %10'luk değer düşüklüğü olsaydı Şirket'in toplamda 8.728 bin TL kaybı olurdu.

#### 4.1.6. Sermaye Riski

Şirket'in mevcut faaliyetlerini sürdürürken finansal kayıplara karşı yeterli miktarda sermayeye sahip olmaması riskidir.

30.06.2019 tarihi itibariyle Şirketin Özkaynak/Aktif Oranı %13,31 (31.12.2018: %13,34, 31.12.2017: %11,48) seviyesinde bulunmaktadır. Buna karşılık şirketin Toplam Borç/Toplam Aktif Oranı %86,67 (31.12.2018: %86,66, 31.12.2017: %88,52) seviyesinde bulunmaktadır. Şirketin yabancı kaynaklarının yüksek seviyede olması sermaye yeterliliği açısından risk taşımaktadır.

Şirket'in özkaynaklarının net borçlara oranı 30.06.2019 tarihi itibarıyla %15,59 (31.12.2018: %15,76, 31.12.2017: %13,22) olarak gerçekleşmiştir. 2017 ve 2018 yıl sonu ile 30.06.2019 ara dönem itibarıyla özkaynakların net borçlara oranı aşağıdaki gibidir. Buradan da görüleceği üzere yüksek borç pozisyonuna sahip olan Şirket, aktiflerini fonlamada yabancı kaynağa ihtiyaç duymaktadır.

(Bin TL)	31.12.2017	31.12.2018	30.06.2019
Toplam Borçlar	500.863	546.820	557.737
Eksi: Nakit ve Nakit Benzeri	9.213	12.782	8.472
Net Borç	491.650	534.038	549.265
Toplam Özkaynak	64.984	84.186	85.654
<b>Özkaynak/Net Borç Oranı</b>	<b>%13,22</b>	<b>%15,76</b>	<b>%15,59</b>

Sektör verileri aşağıdaki gibidir:

(Milyon TL)	31.12.2017	31.12.2018	30.06.2019
Toplam Borçlar	49.520	58.905	53.422
Eksi: Nakit ve Nakit Benzeri	2.636	2.697	3.084
Net Borç	46.884	56.208	50.338
Toplam Özkaynak	8.604	9.601	9.676
<b>Özkaynak/Net Borç Oranı</b>	<b>18,35%</b>	<b>17,08%</b>	<b>19,22%</b>

Şirketin ilgili yıllar itibariyle özkaynak, çıkarılmış sermaye ve net kar rakamları aşağıdaki tabloda verilmiştir.

(Bin TL)	31.12.2017	31.12.2018	30.06.2019
Özkaynaklar	64.984	84.186	85.654
Çıkarılmış Sermaye	45.000	50.000	50.000
Dönem Karı	5.253	4.116	1.462

Yukarıdaki tablodan da görüleceği üzere Şirket öz kaynakları, 31.12.2017 tarihi itibariyle 64.984 bin TL, 31.12.2018 tarihi itibariyle 84.186 bin TL, 30.06.2019 tarihi itibariyle 85.654 bin TL olmuştur. Şirket, 2018 yılı içinde 5.000 bin TL sermaye artışı yapmıştır.

#### **4.1.7 Operasyonel Riskler:**

Operasyonel risk; iç süreçlerin, sistemlerin veya insan kaynaklarının yetersizliğinden veya bunların başarısız yürütülmesinden kaynaklanan zarar etme olasılığıdır. İş süreçlerinden kaynaklanan riskler, hata ve usulsüzlüklerin iç kontrollerde gözden kaçması, bilgi teknoloji sistemlerindeki aksaklık ve arızalar, personelin süreçlerle ilgili sorunları öngöremeyip bu aksaklıklar ortaya çıktığında gerekli önlemlerin zamanında ve tam olarak alınmamasından ötürü ortaya çıkabilecek zararları ifade eder. Ayrıca, deprem, yangın ve sel gibi felaketlerden veya terör saldırıları gibi dış etkenlerden dolayı Şirket'in maruz kalabileceği zarar olasılığıdır.

Şirket kendi iç süreçleri, personelleri ve olası harici olaylardan kaynaklanan operasyonel riskler nedeniyle maddi kayıplara maruz kalabilir.

#### **4.1.8 İtibar Riski:**

Müşteriler, ortaklar, rakipler ve denetim otoriteleri gibi tarafların Şirket hakkındaki olumsuz düşünceleri ya da yasal düzenlemelere uygun davranılmaması sonucu kamuoyunda Şirket'e duyulan güvenin azalması ya da negatif kamuoyu oluşmasından dolayı Şirket'in maruz kalabileceği zarar olasılığıdır. Şirkete duyulan güvenin azalması dolayısıyla şirket maddi kayıplara maruz kalabilir.

#### **4.1.9 Strateji Riski:**

Büyüme stratejisinin gerçekleştirilmesinde, fırsatların belirlenememesi, Şirket faaliyetlerini etkileyebilecek olası tehditlerin yeterince değerlendirilememesi, büyüme için gereken (mali, fiziki, beşeri ve teknik) altyapının ve organizasyon yapısının yetersizliği unsurlarından dolayı Şirket'in maruz kalabileceği zarar olasılığıdır.

#### **4.1.10 Hukuki Risk:**

Şirket, 6361 Sayılı Finansal Kiralama, Faktoring ve Finansman Şirketleri Kanunu ve ilgili mevzuat hükümlerine göre BDDK tarafından kuruluş ve faaliyet izni verilen finansal kiralama şirketlerinin yükümlülüklerini yerine getirememesi halinde ilgili kanunun 12. ve 15. maddeleri gereğince idari para cezası, faaliyet izinlerinin geçici veya sürekli iptali şeklinde müeyyide ile karşı karşıya kalabilecektir.

Böylesi müeyyideler, Şirket'in pazar payı, karlılığı, finansal durumunda telafisi mümkün olmayan sonuçlar doğurabilecek olup, yatırımcılara karşı olan ödeme yükümlülüklerini yerine getirmesinde engel teşkil edebilecektir.

### **4.2. Diğer Riskler**

#### **4.2.1 Mevzuat riski**

Türkiye'de yerleşik, Türkiye Cumhuriyeti kanunları ve mevzuatına tabi olan Şeker Leasing, Şirket'in kontrolü dışında gelecekte kanunlarda ve mevzuatta yapılacak değişiklikler sektörü etkileyeceğinden Şirket'in faaliyetleri ve finansal sonuçları üzerinde doğrudan veya dolaylı olumsuz etki oluşturabilir.

#### **4.2.2. Finansal Kiralama Faaliyet Ortamı Riski**

Faaliyet ortamı riski, hacim, marj ve giderlerdeki dalgalanmalardan ve Şirket'in faaliyet gösterdiği ortamdaki rekabetten kaynaklanan faktörlerin Şirket'in faaliyetlerini olumsuz etkilemesi riskidir.

Şirket'in müşterileri pek çok sektörde faaliyet göstermekle beraber, genel olarak bakıldığında bu müşteriler leasing hizmetine, yatırım harcamaları için ihtiyaç duymakta olup, yatırım harcamaları da genel ekonomik durum ile doğrudan bağlantılı seyretmektedir. Bu açıdan global ekonomideki yavaşlamanın etkisi veya doğrudan ülkemizde ortaya çıkabilecek olumsuz ekonomik koşullar sebebiyle Şirket'in müşterileri yatırım planlarını erteleme veya iptal etme yoluna gidebilirler. Bu durum Şirket'in faaliyet hacmini olumsuz etkileyebilir.

Ayrıca, Şirket'in leasing sektöründe rekabet içinde olduğu şirketlerin veya leasinge alternatif kredi ürünleri sağlayan bankalar ve diğer finansal kuruluşların pazar paylarını artırma çabaları sonucu fiyatlamalarda oluşabilecek baskı sektördeki marjlar üzerinde olumsuz etkiye yol açabilir. Şirket, fiyatlarını sektörde oluşabilecek fiyat baskıları neticesinde düşürürse kar marjı kayıplarına, düşürmediği takdirde ise pazar payı kayıplarına maruz kalabilir.

#### **4.2.3. Global Kredi Piyasalarından Kaynaklanan Riskler**

Bazı ülkelerin kredi itibarına yönelik artan endişeler, global olarak borçlanma maliyetlerinin artmasına yol açabilirken, dış piyasalar kaynaklı ekonomik durgunluk ülkemiz ekonomisinde de yavaşlamaya yol açabilir. Bu durum, Şirket'in hem finansman maliyetlerine, hem de iş hacmine olumsuz yansiyabilir. Bu tür olumsuz yansımalar, Şirket'in faaliyet karlılığı, likiditesi ve finansman maliyetlerinde olumsuz etkilere yol açabilir.

### **5. İHRAÇÇI HAKKINDA BİLGİLER**

#### **5.1. İhraççı hakkında genel bilgi:**

##### **5.1.1. İhraççının ticaret unvanı:**

Şeker Finansal Kiralama Anonim Şirketi

##### **5.1.2. İhraççının kayıtlı olduğu ticaret sicili ve sicil numarası:**

İhraççının;

**Ticaret siciline tescil edilen merkez adresi** : Büyükdere Caddesi, Metrocity İş Merkezi  
ABlok No:171 Kat: 8 Esentepe/Şişli/ İstanbul

**Bağlı Bulunduğu Ticaret Sicili Müdürlüğü** : İstanbul  
**Ticaret Sicil Numarası** : 375458

##### **5.1.3. İhraççının kuruluş tarihi ve süresiz değilse, öngörülen süresi:**

**Sürelili Olarak Kuruldu ise Süresi** : Süresiz  
**Kuruluş (Ticaret Siciline Tescil) Tarihi** : 25.08.1997

##### **5.1.4. İhraççının hukuki statüsü, tabii olduğu mevzuat, ihraççının kurulduğu ülke, kayıtlı merkezinin ve fiili yönetim merkezinin adresi, internet adresi ve telefon ve fax numaraları:**

**İhraççının hukuki statüsü** :Anonim Şirket  
**Tabii Olduğu Yasal Mevzuat** : 6361 Sayılı Finansal Kiralama, Faktoring ve Finansman Şirketleri Kanunu ve T.C. Kanunları  
**İhraççının Kurulduğu Ülke** :Türkiye  
**Merkez Adresi ve Fiili Yönetim Merkezi Adresi** : Büyükdere Caddesi, Metrocity İş Merkezi A Blok  
No:171 Kat: 8 Esentepe / Şişli / İstanbul  
**Telefon ve Faks Numaraları**  
**(Tel)** : 0212 362 34 00  
**(Faks)** : 0212 362 34 66  
**İnternet Adresi** :www.sekerleasing.com.tr

##### **5.1.5. İhraççının ödeme gücünün değerlendirilmesi için önemli olan, ihraççıya ilişkin son zamanlarda meydana gelmiş olaylar hakkında bilgi:**

Şeker Finansal Kiralama A.Ş. uluslararası kredi derecelendirme kuruluşu JCR Eurasia Rating'den derecelendirme (rating) hizmeti almaktadır. JCR Eurasia Rating son olarak düzenlenen 31 Mayıs 2019 tarihli raporunda, Şeker Finansal Kiralama A.Ş.'yi ulusal ve uluslararası düzeyde yatırım yapılabilir kategorisinde değerlendirerek, Uzun Vadeli Ulusal Notu'nu 'BBB+ (Trk)', Kısa Vadeli

Ulusal Notu'nu 'A-2 (Trk)' olarak teyit etmiştir. Uzun Vadeli Ulusal Notu'na ilişkin görünümü ise 'Stabil' olarak belirlemiştir. Diğer taraftan, Şeker Finansal Kiralama A.Ş.'nin Uzun Vadeli Uluslararası Yabancı Para ve Uzun Vadeli Uluslararası Yerel Para Notları 'BBB-' olarak teyit edilmiştir.

Şeker Leasing'in 31 Mayıs 2019 tarihli kredi notları aşağıdaki gibidir:

Uzun Vadeli Uluslararası Yabancı Para : BBB-(Negatif Görünüm)

Uzun Vadeli Uluslararası Yerel Para Notu : BBB- / (Negatif Görünüm)

Uzun Vadeli Ulusal Notu : BBB+ (Trk) / (Stabil Görünüm)

Kısa Vadeli Uluslararası Yabancı Para : A-3 / (Negatif Görünüm)

Kısa Vadeli Uluslararası Yerel Para Notu : A-3 / (Negatif Görünüm)

Kısa Vadeli Ulusal Notu : A-2 (Trk) / (Stabil Görünüm)

21.11.2019 tarihinde, nicel değerlendirme kapsamında, sermaye ve ticaretin kontrol seviyesi, Dünya ekonomileriyle bütünleşme, hukukun üstünlüğü, fiyat kontrolü ve istikrar faktörlerinin entegre olarak Türkiye ekonomisi için belirlediği transfer ve parasal konvertibilite risklerinin (T&C riskleri) makro düzeyde ulaşılmış olduğu yeni ve güncel bileşimlerinin ve ilişkili düzenlemelerin, firma bazında, ulusal ve global derecelendirme notları arasında istatistik olarak yarattığı uyum ve bağlantılar, JCR Eurasia Rating tarafından metodolojik olarak gözden geçirilmiş ve bu kapsamda Şirketimizin 31/05/2019 tarihli raporunda yer alan Uluslararası Yabancı Para ve Türk Parası Notları yeniden belirlenerek, teyit edilen diğer notlarıyla birlikte aşağıda gösterilmiştir. Bu şekilde yeniden belirlenen derecelendirme notları, klasik not indirimi değil, global notlar ile ulusal notların konjonktüre uyumlulaştırma kapsamında metodolojik olarak yeniden eşleştirilmesidir.

Şeker Leasing'in 21 Kasım 2019 tarihli revize edilen kredi notları aşağıdaki gibidir:

Uzun Vadeli Uluslararası Yabancı Para : B+/(Negatif Görünüm)

Uzun Vadeli Uluslararası Yerel Para Notu : B+ / (Negatif Görünüm)

Uzun Vadeli Ulusal Notu : BBB+ (Trk) / (Stabil Görünüm)

Kısa Vadeli Uluslararası Yabancı Para : C / (Negatif Görünüm)

Kısa Vadeli Uluslararası Yerel Para Notu : C / (Negatif Görünüm)

Kısa Vadeli Ulusal Notu : A-2 (Trk) / (Stabil Görünüm)

Yönetim Kurulu'nun almış olduğu 21.10.2016 tarih ve 2016-059 sayılı kararı ile;

Sermaye Piyasası Kurulu'nun Ülkemizde yaşanan gelişmeler çerçevesinde yapmış olduğu 21.07.2016 tarihli Basın Duyurusu kapsamında;

-Borsada işlem gören şirketimiz paylarının likiditesine destek olmak ve yatırımcılarımızın olası muhtemel mağduriyetlerinin önüne geçilmesi amacıyla paylarımızın geri alımının yapılmasına,

-Geri alım işlemlerinde; geri alıma konu edilecek pay sayısının azami 4.500.000 adet ve bu payların alımı için kullanılacak fon tutarının azami 5.500.000 TL olarak uygulanmasına, karar verilmiştir. Bu karar kapsamında geri alım ile likidite sağlayıcılığı ve sermaye artışı kaynaklı 10.02.2020 tarihi itibarıyla 4.179.240 TL nominal değerli pay geri alımı yapılmıştır.

31.12.2018 tarihi itibarıyla toplam 61.358.584 TL takip ve 41.805.218 TL karşılık bakiyesi, 10.02.2020 tarihi itibarıyla ise toplam 96.459.597 TL takip ve 45.487.353 TL karşılık bakiyesi bulunmaktadır. Takip hesaplarındaki firma risklerinin aktiften silinmesine veya varlık yönetim şirketlerine devredilmesine; takip durumuna göre Yönetim Kurulu karar vermektedir.

Şirketimizin ödeme gücünü etkileyebilecek önemdeki takipteki alacaklarına yönelik yürütmüş olduğu davalara ilişkin gelişmeler 13.3 no'lu bölümde detaylı olarak ele alınmaktadır.

Şirketimiz, 22.06.2018 tarih ve 2018/033 nolu Yönetim Kurulu Kararı ile halka arz yoluyla şirket sermayesinin nakden 5.000.000 TL artırılarak çıkartılmış sermayesinin 50.000.000 TL olması yönünde karar almıştır. Karar doğrultusunda SPK ve BDDK'ya başvuru yapılmıştır. Başvurumuza, BDDK'dan 11.07.2018 tarih ve 12509071-101.01.04[130-136]-E.9103 sayılı yazıları ile olumlu görüş alınmış olup, BDDK görüşü SPK'ya iletilmiştir. SPK'nın 09.08.2018 tarih ve 35/915 sayılı toplantısı ile başvurumuz onaylanmıştır. 15.08.2018-29.08.2018 tarihleri arasında rüçhan hakkı kullanımını sonucunda 4.999.393,86 TL ve 04.09.2018-05.09.2018 tarihleri arasında birincil piyasada 606,14 TL'lik pay satışı tamamlanmış olup, SPK'nın 24.09.2018 tarih ve 29833736-105.01.01.01-E.9873 sayılı yazıları ile sermaye artırım işlemlerinin tamamlandığı bildirilmiştir. Şirketimizin çıkarılmış sermayesinin 50.000.000 TL olduğunu gösteren esas sözleşmemizin sermayeye ilişkin 6.madde değişikliği İstanbul Ticaret Sicil Müdürlüğü tarafından 24.10.2018 tarihinde tescil edilmiş olup, 31.10.2018 tarih ve 9692 sayılı Türkiye Ticaret Sicil Gazetesinde yayınlanmıştır.

Ek olarak; Şirketimizin TL cinsinden 260.000.000 TL nominal tutara kadar borçlanma araçlarının yurtiçinde halka arz edilerek ve/veya halka arz edilmeksizin nitelikli yatırımcılara ve/veya tahsisli ihraç edilmesi için hazırlanan izahname SPK'nın 25.04.2019 tarihli ve 24/546 sayılı toplantısında onaylanmış olup, bu limitin tamamının ihracı gerçekleştirilmiştir. Yine, Şirketimizin TL cinsinden 250.000.000 TL nominal tutara kadar borçlanma araçlarının yurtiçinde halka arz edilerek ve/veya halka arz edilmeksizin nitelikli yatırımcılara ve/veya tahsisli ihraç edilmesi için hazırlanan izahname SPK'nın 29.08.2019 tarihli ve 47/1073 sayılı toplantısında onaylanmış olup, bu limitin tamamının ihracı gerçekleştirilmiştir.

Şirketimizin 05.08.2019 tarih ve 2019/029 sayılı Yönetim Kurulu Kararı ile; Şirketimizin fon kullanıcısı olacağı yapıda, Aktif Bank Sukuk Varlık Kiralama A.Ş. (VKŞ) tarafından Sermaye Piyasası Kurulu düzenlemeleri ve diğer ilgili mevzuat hükümleri çerçevesinde, yurt içinde nitelikli yatırımcılara satılmak üzere toplam 100.000.000,-TL tutarına kadar nominal değerde kira sertifikası ihraç edilmesi amacıyla; Şirketimiz ile VKŞ arasında, finansal kiralama işlemlerinin finansmanı ve bu suretle elde edilecek kârı paylaşmak amacıyla adi ortaklık kurulması ve bu amaçla gerekli sözleşmelerin imzalanması, Sermaye Piyasası Kurulu, Bankacılık Düzenleme ve Denetleme Kurumu ile diğer resmi otoriteleri, borsalar ile diğer ilgili taraflar nezdinde kira sertifikası ihracına ilişkin olarak gerekli tüm iş ve işlemlerin tesis edilmesi ve gerekli her türlü işlemin gerçekleştirilmesi, konularında Genel Müdürlüğe yetki verilmesine karar verilmiştir.

## **5.2. Yatırımlar:**

### **5.2.1. İhraççı bilgi dokümanında yer alması gereken son finansal tablo tarihinden itibaren yapılmış olan başlıca yatırımlara ilişkin açıklama:**

Yoktur.

### **5.2.2. İhraççının yönetim organı tarafından geleceğe yönelik önemli yatırımlar hakkında ihraççıyı bağlayıcı olarak alınan kararlar, yapılan sözleşmeler ve diğer girişimler hakkında bilgi:**

Yoktur.

### **5.2.3. Madde 5.2.2'de belirtilen bağlayıcı taahhütleri yerine getirmek için gereken finansmanın planlanan kaynaklarına ilişkin bilgi:**

Yoktur.

### **5.2.4. İhraççının borçlanma aracı sahiplerine karşı yükümlülüklerini yerine getirebilmesi için önemli olan ve grubun herhangi bir üyesini yükümlülük altına sokan veya ona haklar tanıyan, olağan ticari faaliyetler dışında imzalanmış olan tüm önemli sözleşmelerin kısa özeti:**

Yoktur.



## 6. FAALİYETLER HAKKINDA GENEL BİLGİLER

### 6.1. Ana faaliyet alanları:

#### 6.1.1. İhraççı bilgi dokümanında yer alması gereken finansal tablo dönemleri itibariyle ana ürün/hizmet kategorilerini de içerecek şekilde ihraççı faaliyetleri hakkında bilgi:

Bankacılık kesiminin tamamlayıcı sektörü olan finansal kiralama sektöründe faaliyet gösteren Şeker Leasing 1997 yılında Şekerbank tarafından kurulmuştur.

Şirket'in ana faaliyet konusu, T.C. Kanunları ve 6361 Sayılı Finansal Kiralama, Faktoring ve Finansman Şirketleri Kanunu ile yürürlükteki mevzuat hükümleri çerçevesinde yurtiçi ve yurtdışı finansal kiralama faaliyetlerinde bulunmaktır. Leasing, şirketlerin yatırımlarında menkul ve gayrimenkul teminine yönelik ihtiyaçlarını karşılamada kullanılan orta ve uzun vadeli bir finansman yöntemidir. Leasing işlemlerinde, yatırım mali leasing şirketi tarafından satın alınır ve önceden yatırımcı ile karşılıklı olarak belirlenen şartlar ve sözleşmede yer alan kira planı karşılığında yatırımcıya kullanılır. Yatırımcının bütün yükümlülükleri yerine getirmesine bağlı olarak sözleşme dönemi sonunda, sembolik bir bedel üzerinden mülkiyet kiracıya devredilir.

Şeker Leasing, İstanbul Merkez ile Ankara, İzmir ve Gaziantep'te bulunan bölge şubeleri ve Şekerbank şubelerinin desteği ile hizmet vermektedir.

Şirketin işlem hacminin mal gruplarına göre kırılımı ise aşağıdaki gibidir:

Mal Gruplarına Göre Leasing İşlem Hacmi (Bin TL)	01.01.2017-31.12.2017	%	01.01.2018-31.12.2018	%	01.01.2019-30.06.2019	%
<b>Ürünler</b>						
Karayolu Taşıtları	4.218	2,90	648	0,84	1.988	6,91
Havayolu Ulaşım Araçları	16.530	11,35	0	0,00	0	0,00
Gemiler ve Suda Yüzen Taşıt ve Araçlar	2.843	1,95	0	0,00	0	0,00
İş ve İnşaat Makineleri	23.658	16,25	4.649	6,00	786	2,73
Sağlık Sektörü ve Estetik Ekipmanları	1.312	0,90	4.242	5,48	759	2,64
Metal İşleme Makineleri	8.869	6,09	3.953	5,10	0	0,00
Tekstil Makineleri	2.596	1,78	709	0,92	1.178	4,10
Elektronik ve Optik Cihazlar	0	0,00	58	0,07	2.777	9,66
Bilgi İşlem ve Büro Sistemleri	1.394	0,96	739	0,95	0	0,00
Gayrimenkul	23.732	16,30	27.200	35,12	17.502	60,87
Plastik İşleme Makineleri	1.553	1,07	2.324	3,00	0	0,00
Turizm Ekipmanları	10.292	7,07	4377	5,65	0	0,00
Matbaacılık ve Kağıt İşleme Makineleri	481	0,33	365	0,47	0	0,00
Tarım ve Hayvancılık Makineleri	630	0,43	244	0,32	0	0,00
Diğer Makine ve Ekipmanlar(*)	47.509	32,63	27.942	36,08	3.764	13,09
<b>TOPLAM</b>	<b>145.617</b>	<b>100,00</b>	<b>77.450</b>	<b>100,00</b>	<b>28.754</b>	<b>100,00</b>

**Kaynak:** Şirket

(\*)Ürünlerin % 13,09' luk oranını kapsayan Diğer Makine ve Ekipmanların % 52,66' sını enerji üretim ekipmanları ile %16,07' sini gıda işleme makineleri oluşturmaktadır.

Öz kaynak gereksimi içerisinde olan veya öz kaynaklarını yatırım alanında değerlendirmek isteyen şirketlere avantajlar sunan bir sektörde faaliyet gösteren Şirket, leasing kredilerinin 30.06.2019 tarihi itibariyle ağırlıklı olarak % 52,75'ini gayrimenkul, %25,66' sını makine ve ekipman, % 5,90' ını tekstil makinelerine yönlendirmiş durumdadır. 31.12.2018 tarihi itibariyle ağırlıklı olarak % 46,18'ini gayrimenkul, %30,13' ünü makine ve ekipman, % 5,86' sını tekstil makinelerine yönlendirmiştir. 31.12.2017 tarihi itibariyle ise ağırlıklı olarak % 36,29'unu makine ve ekipman, % 35,86' sını

gayrimenkul, % 8,33' ünü turizm ekipmanlarına yönlendirmiştir. Şirket Şekerbank'ın dağıtım kanallarını da kullanarak sektör kredilerinde önemli bir yer tutan KOBİ ölçeğindeki şirketlere ulaşarak portföyünü büyütmeyi hedeflemektedir.

Finansal hizmetler sektöründe faaliyet gösteren Şeker Leasing'in ana gelir kalemlerini finansal kiralama faiz gelirleri ve faaliyet kiralaması gelirleri oluşturmaktadır.

ESAS FAALİYET GELİRLERİ (Bin TL)	31.12.2017	%	31.12.2018	%	30.06.2019	%
Finansal Kiralama Faiz Gelirleri	42.638	82,9	57.919	73,9	27.478	65,72
Faaliyet Kiralaması Gelirleri	8.803	17,1	20.412	26,1	14.334	34,28
<b>TOPLAM</b>	<b>51.441</b>	<b>100,0</b>	<b>78.331</b>	<b>100,0</b>	<b>41.812</b>	<b>100,0</b>

**6.1.2. Araştırma ve geliştirme süreci devam eden önemli nitelikte ürün ve hizmetler ile söz konusu ürün ve hizmetlere ilişkin araştırma ve geliştirme sürecinde geline aşama hakkında ticari sırrı açığa çıkarmayacak nitelikte kamuya duyurulmuş bilgi:**

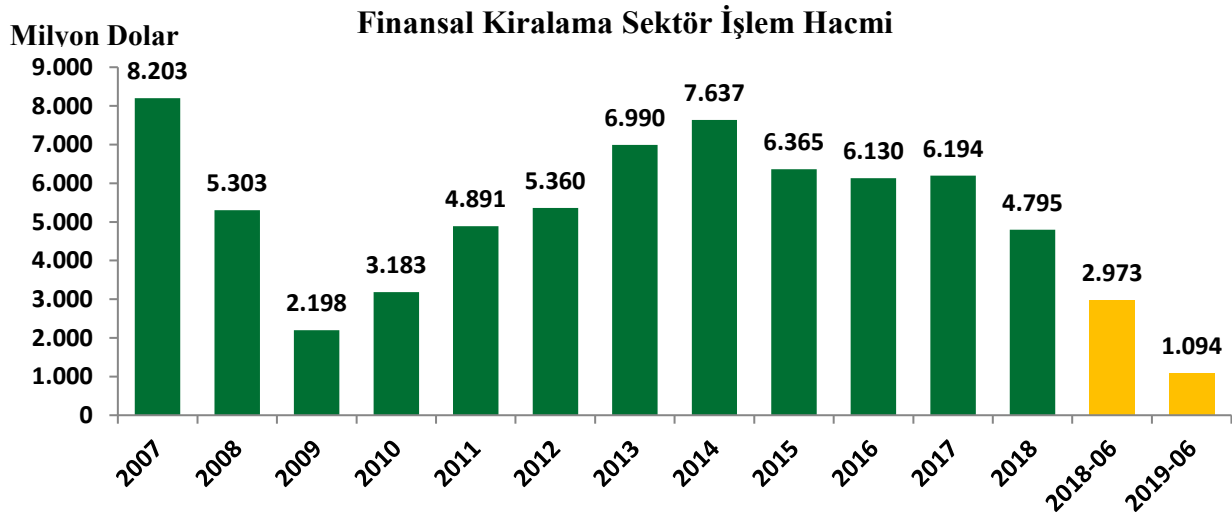
Yoktur.

## 6.2. Başlıca sektörler/pazarlar:

**6.2.1. Faaliyet gösterilen sektörler/pazarlar ve ihracçının bu sektörlerdeki/pazarlardaki yeri ile avantaj ve dezavantajları hakkında bilgi:**

### 6.2.1.1 Leasing Sektörü Genel Bilgiler:

Finansal kiralama sektörü, tüm dünyada olduğu gibi ülkemizde de bankacılık sektörünün tamamlayıcı sektörü konumunda bulunmaktadır. Leasing, Türkiye'de banka kredilerinin ardından en çok tercih edilen finansal araçlardan birisidir. 30 Haziran 2019 tarihli Finansal Kiralama, Faktoring ve Finansman Şirketleri Birliği (FKB) verilerine göre sektörde 23 şirket faaliyet göstermektedir.



**Kaynak:** FKB Sektör Raporları

(<http://www.fkb.org.tr/raporlar-ve-yayinlar/raporlar/finansal-kiralama-sektor-raporlari/>)

Finansal Kiralama sektöründeki daralma dünyadaki finansal krizin etkisiyle devam etmektedir. 2018 yılında ticaret savaşlarının ön plana çıktığı, bu durumun gelişmekte olan ülkeleri olumsuz yönde etkilediği görülmekte olup, bu nedenle; 2019 ikinci çeyreğinde bir önceki yılın aynı dönemine göre işlem hacmi %63,19 oranında azalmıştır.

2017 yılsonu itibariyle 2016 yılsonuna göre işlem hacmi % 1,05 artış göstererek 6.2 milyar dolar seviyesine gelmesine rağmen, 2018 yılsonu itibariyle ise 2017 yılsonuna göre işlem hacmi %22,59 azalış göstererek 4.8 milyar dolar seviyesine gelmiştir.

2016 yılsonunda 23.751 olan sözleşme adedi 2017 yılsonu itibariyle %2' lik azalış ile 23.382 adet olarak gerçekleşmiştir. 2018 yılsonu itibariyle ise %26,3' lük azalışla 17.242 adet olarak gerçekleşmiştir. 2019 ikinci çeyreğinde bir önceki yılın aynı dönemine göre ise %59,6 'lık azalışla 4.800 adet olarak gerçekleşmiştir.

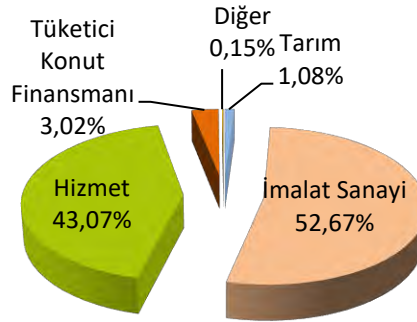
### Finansal Kiralama Sektörü'nün Mal Gruplarına Göre İşlem Hacimleri

(Bin ABD Doları)	2017	2018	Değ.(%)	2018-06	2019-06	Değ.(%)
İş ve İnşaat Makineleri	1.671.399	1.029.517	-38,40%	270.086	135.037	-50,00%
Diğer Makine ve Ekipmanlar	1.243.576	913.048	-26,58%	1.425	228.884	15962,19%
Gayrimenkul	1.279.812	850.095	-33,58%	105.135	258.472	145,85%
Tekstil Makineleri	450.148	562.080	24,87%	26.358	101.492	285,05%
Metal İşleme Makineleri	458.871	440.661	-3,97%	113.457	103.405	-8,86%
Karayolu Taşıtları	143.935	221.872	54,15%	491.133	99.960	-79,65%
Tarım ve Hayvancılık Makineleri	155.009	173.024	11,62%	21.550	13.776	-36,08%
Sağlık Sektörü ve Estetik Ekipmanları	173.387	160.066	-7,68%	87.692	26.295	-70,01%
Plastik İşleme Makineleri	137.325	125.463	-8,64%	42.086	24.300	-42,26%
Matbaacılık ve Kağıt İşleme Makineleri	78.302	88.881	13,51%	17.833	17.468	-2,05%
Gemiler ve Suda Yüzen Taşıtlar ve Araçlar	92.413	65.802	-28,80%	531.638	29.711	-94,41%
Bilgi İşlem ve Büro Sistemleri	109.988	63.256	-42,49%	39.095	12.592	-67,79%
Turizm Ekipmanları	62.664	37.675	-39,88%	57.778	6.751	-88,32%
Elektronik ve Optik Cihazlar	69.122	35.134	-49,17%	70.741	6.962	-90,16%
Hava Ulaşım Araçları	65.140	26.613	-59,14%	759.921	29.351	-96,14%
Demiryolu Ulaşım Araçları	2.743	1.425	-48,04%	337.318	0	-100,00%
<b>Genel Toplam</b>	<b>6.193.833</b>	<b>4.794.612</b>	<b>-22,59%</b>	<b>2.973.247</b>	<b>1.094.455</b>	<b>-63,19%</b>
<b>Sözleşme Adedi</b>	<b>23.382</b>	<b>17.242</b>	<b>-26,26%</b>	<b>11.872</b>	<b>4.800</b>	<b>-59,57%</b>

**Kaynak:** FKB Sektör Raporları

(<http://www.fkb.org.tr/raporlar-ve-yayinlar/raporlar/finansal-kiralama-sektor-raporlari/>)

### Finansal Kiralama İşlemlerinin Sektörlere Göre Dağılımı (30.06.2019)



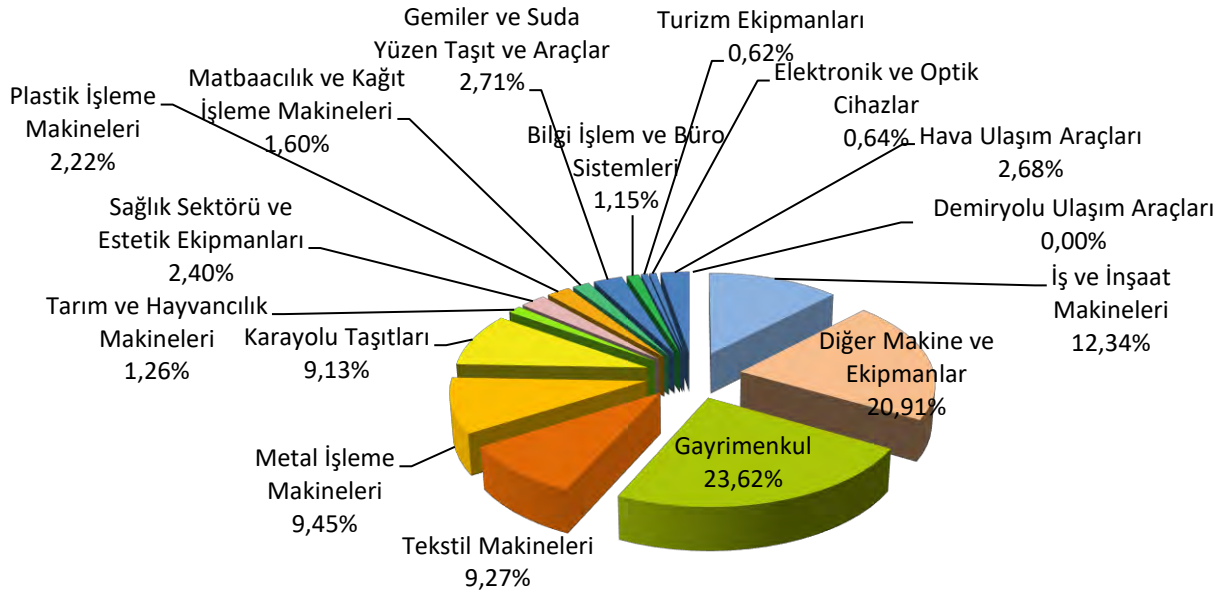
**Kaynak:** FKB Sektör Raporları

(<http://www.fkb.org.tr/raporlar-ve-yayinlar/raporlar/finansal-kiralama-sektor-raporlari/>)

Finansal Kiralama işlemlerinin sektörel bazda en yüksek payını 2019 yarı yılı itibariyle %52,67 ile imalat sanayi oluşturmaktadır.

Finansal Kiralama işlemlerinin mal gruplarına göre dağılımda ise 2019 yarı yılı itibariyle leasing yolu ile satışlarda en yüksek payı % 23,62 ile gayrimenkul almaktadır. Bunu, diğer makine ve ekipmanları %20,91 ve iş ve inşaat makineleri %12,34 ile takip etmektedir.

## Finansal Kiralama işlemlerinin mal gruplarına göre dağılımı (30.06.2019)



**Kaynak:** FKB Sektör Raporları

(<http://www.fkb.org.tr/raporlar-ve-yayinlar/raporlar/finansal-kiralama-sektor-raporlari/>)

13 Aralık 2012 tarihinde kabul edilen 6361 sayılı Kanun ile finansal kiralama kapsamı genişletilmiştir. Bu kanun kapsamında leasing şirketlerinin daha önce yapamadıkları, operasyonel leasing, satış-geri kiralama işlemlerinin yapılabilmesi, bilgisayar programlarının leasinge konu edilebilmesi, bütünlüycü parça ve eklenti niteliğindeki sabit kıymetlerin finansal kiralamaya konu olabilmelerine imkan tanınması amaçlanmış ve bu durum finansal kiralama sektörüne yeni ürünler kazandırarak finansal kiralama sektörünün olumlu yönde gelişmesini sağlamıştır.

### Finansal Kiralama Sektörü Bilanço Temel Büyüklüklerinin Gelişimi

(Milyon TL)	2018-06	2019-06	Değ (%) (2018-06 2019-06)	Bilanço Payı (%)	
				2018-06	2019-06
Alacaklar	59.446	52.570	-11,6	102,3	76,7
Takipteki Alacaklar	3.318	4.713	42,0	5,7	6,9
Karşılıklar	1.966	2.917	48,4	3,4	4,3
Bankalar	2.753	3.084	12,0	4,7	4,5
Toplam Aktifler	66.098	63.098	-4,5	113,7	92,1
Alınan Krediler	44.645	43.299	-3,0	76,8	63,2
İhraç Edilen Menkul Kıymetler	7.227	5.782	-20,0	12,4	8,4
Özkaynaklar	9.264	9.676	4,4	15,9	14,1
Nazım Hesaplar Toplamı	517.500	558.963	8,0	890,3	815,9

Sektörün 2019 ikinci çeyreği itibariyle toplam aktifleri bir önceki yılın aynı dönemine göre %4,5 küçülmüştür. Sektörün bilançosu değerlendirildiğinde aktifler içinde en ağırlıklı unsurun alacaklar kalemi olduğu anlaşılmaktadır. Toplam aktifler içerisinde alacakların payı 2019 yarı yılı itibariyle bir önceki yılın aynı dönemine göre %102,3'den %76,7'ye düşmüştür. Bankalar hesabında %12 oranında artış ve bilanço payında azalma görülmektedir. Sektörün takipteki alacaklarının bilanço payı ise %5,7'den %6,9'a yükselmiştir. Sektörün kaynak yapısına bakıldığında, alınan kredilerde ve ihraç edilen menkul kıymetlerde azalış gözlemlenmektedir. Özkaynaklar %4,4 oranında artmakla birlikte, bu kalemin bilanço payı bir önceki yılın aynı dönemiyle karşılaştırıldığında 30.06.2019 tarihinde

%15,9'dan %14,1'e düşmüştür. Nazım hesaplarda 2019 yarı yılı itibariyle bir önceki yılın aynı dönemine göre %8 artış görülmekte olup bu kalemin bilanço payında azalma kaydedilmiştir.

(Milyon TL)	2017	2018	Değ (%) (2017/ 2018)	Bilanço Payı (%)	
				2017	2018
Alacaklar	52.018	60.707	16,7	89,5	88,6
Takipteki Alacaklar	3.054	4.711	54,3	5,3	6,9
Karşılıklar	1.826	2.351	28,8	3,1	3,4
Bankalar	2.636	2.697	2,3	4,5	3,9
Toplam Aktifler	58.124	68.506	17,9	100,0	100,0
Alınan Krediler	37.778	47.052	24,5	65,0	68,7
İhraç Edilen Menkul Kıymetler	7.276	7.015	-3,6	12,5	10,2
Özkaynaklar	8.604	9.601	11,6	14,8	14,0
Nazım Hesaplar Toplamı	426.362	567.817	33,2	733,5	828,9

**Kaynak:** FKB Sektör Raporları

(<http://www.fkb.org.tr/raporlar-ve-yayinlar/raporlar/finansal-kiralama-sektor-raporlari/>)

Sektörün 2018 yılsonu itibariyle toplam aktifi 2017 yılsonuna göre %17,9 büyümüştür. Sektörün bilançosu değerlendirildiğinde aktifler içinde en ağırlıklı unsurun alacaklar kalemi olduğu anlaşılmaktadır. Toplam aktifler içerisinde alacakların payı 2018 yılsonu itibariyle bir önceki yılın aynı dönemine göre %89,5'den %88,6'ya düşmüştür. Bankalar hesabında %2,3 oranında artış ve bilanço payında azalma görülmektedir. Sektörün takipteki alacaklarının bilanço payı ise %5,3'den %6,9'a yükselmiştir. Sektörün kaynak yapısına bakıldığında, alınan kredilerde artış, ihraç edilen menkul kıymetlerde ise azalış gözlemlenmektedir. Özkaynaklar %11,6 oranında artmakla birlikte, bu kalemin bilanço payı bir önceki yılın aynı dönemiyle karşılaştırıldığında 31.12.2018 tarihinde %14,8'den %14,0'a düşmüştür. Nazım hesaplarda 2018 yılsonunda bir önceki yılın aynı dönemine göre %33,2 artış görülmekte olup bu kalemin bilanço payında da artış kaydedilmiştir.

### Finansal Kiralama şirketleri gelir tablosu seçilmiş kalemlerinin gelişimi

(Milyon TL)	2017	2018	Değ. (%) (2017- 2018)	2018-06	2019-06	Değ. (%) (2018/06- 2019/06)
Finansal Kiralama Gelirleri	3.748	4.993	33,2	2.342	2.582	10,2
Finansal Kiralama Dışı Gelirler	10.199	21.707	112,8	7.100	8.298	16,9
Finansman Giderleri	2.323	3.578	54,0	1.538	1.946	26,5
Finansal Kiralama Dışı Giderler	9.291	20.292	118,4	6.757	7.864	16,4
Faaliyet Giderleri	511	600	17,4	294	357	21,4
Vergi Karşılığı	214	273	27,6	192	154	-19,8
Net Dönem Karı/Zararı	952	917	-3,7	661	559	-15,4

**Kaynak:** FKB Sektör Raporları

(<http://www.fkb.org.tr/raporlar-ve-yayinlar/raporlar/finansal-kiralama-sektor-raporlari/>)

Sektörün 2019 ikinci çeyreği itibariyle bir önceki yılın aynı dönemine göre net dönem karı %15,4 azalırken sektörün 2019 yarı yıl aktif karlılığı %0,9, özkaynak karlılığı ise %5,8 olarak gerçekleşmiştir. Finansal kiralama sektörünün takibe dönüşüm oranı (takipteki alacaklar/toplam alacaklar) ise 2019 ikinci çeyreği itibariyle bir önceki yılın aynı dönemine göre %5,6'dan %7,2'ye yükselmiştir.

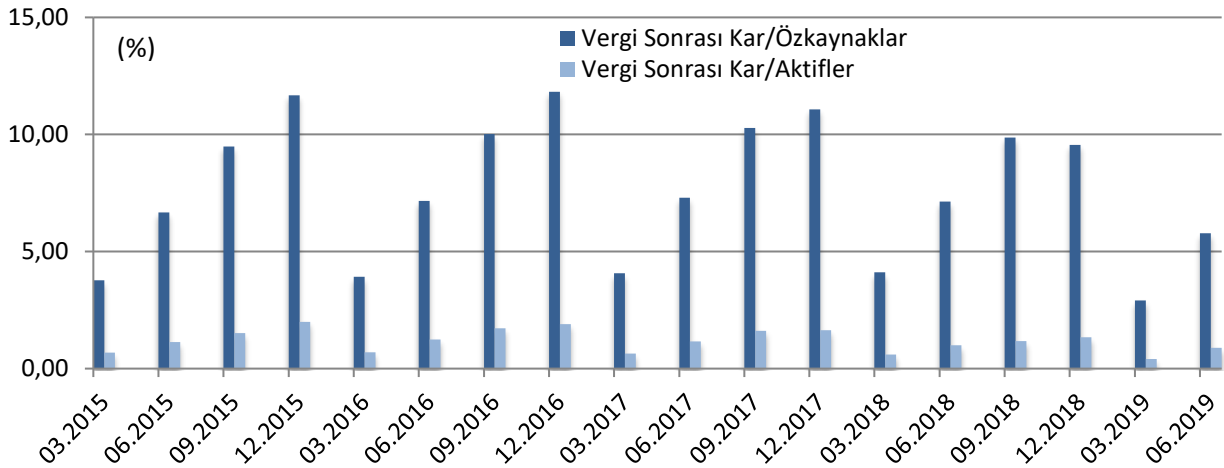
2018 yılsonu itibariyle ise bir önceki yılın aynı dönemine göre net dönem karı %3,7 azalırken sektörün 2018 yılsonu aktif karlılığı %1,3, özkaynak karlılığı ise %9,6 olarak gerçekleşmiştir.

Finansal kiralama sektörünün takibe dönüşüm oranı (takipteki alacaklar/toplam alacaklar) ise 2018 yılsonu itibariyle bir önceki yılın aynı dönemine göre %5,6'dan %7,2'ye yükselmiştir.

Sektörün alacaklarının takibe dönüşüm oranı 2010 yılından itibaren düşmektedir. BDDK'nın "Finansal Kiralama, Faktoring ve Finansman Şirketlerince Alacakları İçin Ayrılacak Karşılıklara İlişkin Usul ve Esaslar Hakkında Tebliğ"i doğrultusunda karşılık ayrılması nedeniyle ayrılan karşılıklarda 2018 yılsonu itibariyle bir önceki yılın aynı dönemine göre %28,8 artış olmuştur. Karşılık oranı ise bu dönemde % 49,9 düzeyinde bulunmaktadır. 2019 ikinci çeyreği itibariyle bir önceki yılın aynı dönemine göre ayrılan karşılıklarda %48,4 oranında artış olmuştur. Karşılık oranı ise bu dönemde % 61,9 düzeyinde bulunmaktadır.

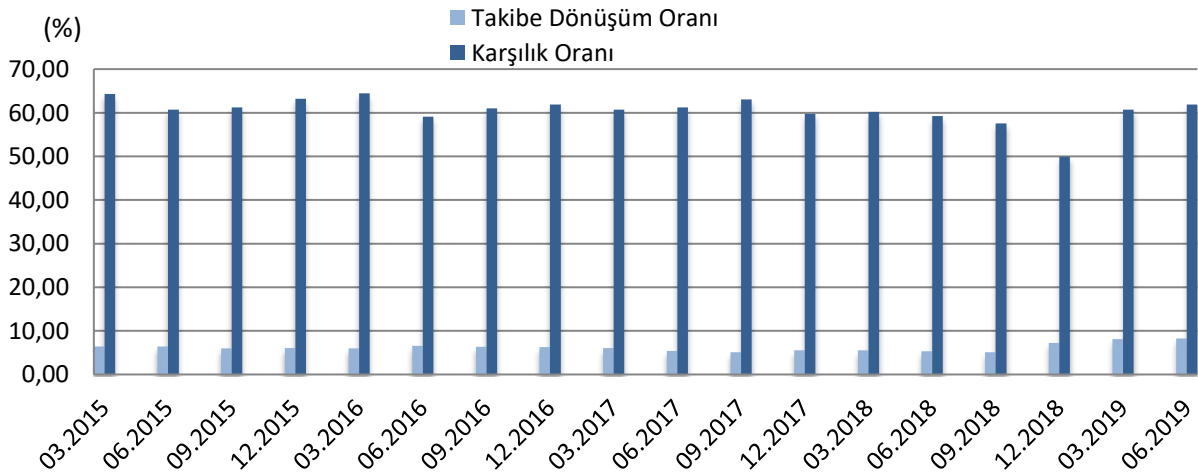
Finansal Kiralama, Faktoring ve Finansman Şirketlerinin Alacakları için Ayrılacak Karşılıklar BDDK tarafından çıkarılan tebliğ ile kurallara bağlanmıştır. 20 Temmuz 2007 tarihli Resmi Gazete'de yayımlanan yeni tebliğe göre Finansal Kiralama, Faktoring ve Finansman Şirketleri, alacaklarına ilişkin doğmuş veya doğması beklenen zararlarını bu Tebliğ hükümlerine, Türkiye Muhasebe Standartları'na ("TMS") ve Banka Dışı Mali Kurumlarca Uygulanacak Tekdüzen Hesap Planı ve İzahnamesi Hakkında Tebliğe uygun olarak muhasebeleştirecekleri hükmü yer almaktadır.

### Finansal Kiralama sektörü performans göstergeleri



**Kaynak:** FKB Sektör Raporları

(<http://www.fkb.org.tr/raporlar-ve-yayinlar/raporlar/finansal-kiralama-sektor-raporlari/>)



**Kaynak:** FKB Sektör Raporları

(<http://www.fkb.org.tr/raporlar-ve-yayinlar/raporlar/finansal-kiralama-sektor-raporlari/>)

### 6.2.1.2 Şeker Leasing'in Sektördeki Yeri:

Şeker Leasing'in 2019 ikinci çeyreği itibariyle önceki yılın aynı dönemine göre; aktif toplamı %2,9 oranında büyüme (sektör:%4,5 küçülme), kira alacakları %2,2 (sektör:%11,6 küçülme) oranında küçülme göstermiştir. Şirket işlem hacminde ise %8,0 oranında küçülürken, sektör %63,2 oranında küçülme göstermiştir. Global ekonomideki yavaşlama ve ülkemizdeki ekonomik belirsizlikler ile faiz oranlarındaki artış; Şirketin yatırım iştahının azalmasına ve işlem yapmakta daha temkinli olmaya itmiştir. Bu durum; Şirketin işlem hacminin düşmesine ve buna paralel olarak kiralama alacaklarındaki artış tutarının sektöre göre daha az olmasına neden olmuştur.

Şeker Leasing'in 2018 yılsonu itibariyle önceki yılın aynı dönemine göre; aktif toplamı %8,3 (sektör:%17,9), kira alacakları %6,0 (sektör:%16,7) oranında büyüme göstermiştir. Şirket işlem hacminde ise %46,8 oranında küçülürken, sektör %22,6 oranında küçülme göstermiştir.

Şirketin 2017 ve 2018 yıl sonu ile 30.06.2019 tarihi itibariyle solo bilanço büyüklükleri ve işlem hacmi aşağıda gösterilmiştir.

Şeker Leasing Solo Verileri ( Bin TL)	2017 Yıl sonu	2018 Yıl sonu	Değişim %	2018 II.Dönem	2019 II.Dönem	Değişim %
Toplam Leasing Alacakları	445.916	472.694	6,0	481.602	471.057	-2,2
Leasing Alacakları	427.823	453.140	5,9	463.497	450.301	-2,8
Brüt Takipteki Leasing Alacakları	55.266	61.389	11,1	57.008	63.658	11,7
Özel Karşılıklar	-37.173	-41.835	12,5	-38.903	-42.902	10,3
Net Takipteki Leasing Alacakları	18.093	19.554	8,1	18.105	20.756	14,6
Aktif Toplamı	509.590	551.632	8,3	548.136	564.108	2,9
Özkaynaklar (**)	59.016	80.747	36,8	63.265	82.787	30,9
Dönem Karı	5.089	4.296	-15,6	4.085	2.040	-50,1
İşlem Hacmi (Bin TL)	145.617	77.450	-46,8	31.253	28.754	-8,0

(\*) FKB' nin yayınladığı sektör verilerinin solo leasing verileri olması nedeniyle karşılaştırılabilirlik açısından Şeker Leasing'in de solo verileri kullanılmıştır.

(\*\*) Şirket, 2017 yılında 2016 dönem karından 5.200 bin TL kar payı dağıtımı ve 2018 yılında 5.000 bin TL sermaye artışı yapılmıştır.

2018-2019 II. Dönem	Şeker Leasing Değişim %	Sektör Değişim %
Alacaklar	-2,2	-11,6
Net Takipteki Leasing Alacakları	14,6	32,8
Aktif Toplamı	2,9	-4,5
Özkaynaklar	30,9	4,4
Dönem Karı	-50,1	-15,4
İşlem Hacmi	-8,0	-49,1

Sektör ve Şeker Leasing'in 30.06.2018 ile 30.06.2019 bilanço büyüklükleri karşılaştırıldığında; sektörün leasing alacaklarında %11,6 oranında, Şeker Leasing'in %2,2 oranında küçülme gerçekleşmiştir. Net takip tutarında sektörde %32,8 oranında artış görülürken, Şeker Leasing'de %14,6 oranında artış gerçekleşmiştir.

Yıllar itibarıyla Sektör ve Şeker Leasing işlem hacmi ve Şirket'in pazar payı aşağıdaki gibidir:

İşlem Hacmi (Bin USD)	Şeker Leasing	Sektör	Pazar Payı
2015	40.743	6.364.877	0,64%
2016	51.184	6.129.772	0,84%
2017	39.605	6.193.833	0,64%
2018	15.623	4.794.612	0,33%
06/2019	4.976	1.094.455	0,45%

Tablodan da görüleceği üzere 2017 ve 2018 yıllarında işlem hacminde küçülme yaşanmıştır. 2019 yılında ekonomideki gelişmelere bağlı olarak Şirketimizin pazar payı da artmıştır.

### 6.2.1.3 Şeker Leasing'in Sektördeki Avantaj ve Dezavantajları

Aşağıda FKB verilerini gösteren tablodan da anlaşılacağı üzere Türk Leasing sektöründe banka iştiraki leasing şirketleri hem yapılan işlem hacmi hem de şirket sayısı olarak sektörün büyük bir kısmını oluşturduğu görülmektedir.

Banka İştiraki Olan Şirketler	Banka İştiraki Olmayan Şirketler
A&T Leasing	Arı
Aklease	Dil Leasing
Alease	Enka Leasing
Anadolu	Haliç Leasing
Bnp Paribas	Mercedes Benz
Burgan Leasing	Pervin Leasing
Deniz Leasing	Siemens Leasing
Finans Leasing	Vfs Leasing
Garanti Leasing	Yatırım Leasing
Halk Leasing	
Ing Leasing	
İş Leasing	
Şeker Leasing	
Vakıf Leasing	
Yapı Kredi Leasing	

Şeker Leasing'in güçlü yönleri; sektördeki diğer banka iştiraki leasing şirketlerinde olduğu gibi ana ortağı olan bankanın dağıtım kanallarını kullanmaktadır. Şeker Leasing, gerek Şekerbank'ın 252 şubesi, gerekse de Ankara, İzmir ve Gaziantep'te bulunan şubeleri ile sektörün en önemli hedef müşteri grubunu oluşturan KOBİ'lere ulaşabilmektedir. Kurumsal yapısı ve hızlı karar alabilmesi Şeker Leasing'i öne çıkartmaktadır. Hedef müşteri grubunun KOBİ'ler olarak belirleyen Şeker Leasing bu sayede riski tabana yayarak emniyet ve seyyaliyete önem vermektedir.

Şekerbank'ın yurt çapına yayılmış şube ağının bulunduğu yerlerde leasing talebi olması halinde, şirket pazarlama yetkilisinin, leasing talebi olan şirket yetkilisine hızlı bir şekilde ulaşarak taleplerini karşılama, şirket için avantaj oluşturmaktadır.

Ancak diğer yandan Şirket veya Şekerbank şubesi bulunmayan yerlerdeki leasing taleplerine ulaşmak [www.sekerleasing.com.tr](http://www.sekerleasing.com.tr) adresi ile mümkün olmakla birlikte, firmaların araştırması dezavantaj olarak görülmektedir. Şekerbank Şubelerinin veya Şirketin Şubelerinin bulunduğu bölgelerde firmalar yerinde ziyaret edilerek firma faaliyetleri tespit edilmekte ve firma yetkililerinden bilgi alınmaktadır. Şubelerin bulunmadığı yerlerde bilgiler telefon veya mail/fax yolu ile alınmakta, alınan bilgilerin yeterli olmaması durumunda firmaya Şube veya Merkez ofisten personel gönderilerek fiili durum hakkında bilgi alınmaktadır. Bu nedenle firmaya ulaşım diğer yerlere göre dezavantaj



oluşturmaktadır. Aynı zamanda firma ödemelerinde gecikme olması halinde; firma ile iletişim ve yasal takip işlemlerinin yapılmasında da diğer firmalara göre dezavantaj bulunmaktadır. Bu durumun avantaja çevirmek için yeni bir leasing yazılım üzerinde çalışmalar devam etmektedir. Bu yazılım ile firmaların bize online ulaşmaları sağlanmış olacak, web’den ve cepten hesaplama yapılabilecek ve söz konusu firmalar hesaplarını takip edebileceklerdir. Bir diğer dezavantaj ise fonlama maliyetleridir. Bu konuda da farklılığa gidilerek borçlanma araçları, sukuk, takasbank ve yurtdışı banka ve finans kuruluşları ile çalışılarak fon kaynaklarını çeşitlendirme yoluna gidilmektedir.

### **6.3. İhraççının rekabet konumuna ilişkin olarak yaptığı açıklamaların dayanağı:**

Sektör bilgileri FKB’ nin ([www.fkb.org.tr](http://www.fkb.org.tr)) Finansal Kiralama Sektör Raporları

(<http://www.fkb.org.tr/raporlar-ve-yayinlar/raporlar/finansal-kiralama-sektor-raporlari/>)

FKB-Finansal Kiralama Özet Finansal Veriler

(<http://www.fkb.org.tr/raporlar-ve-yayinlar/raporlar/finansal-kiralama-sektor-raporlari/>)

FKB-Finansal Kiralama Sektör Bilanço ve Kar Zarar Tabloları

(<http://www.fkb.org.tr/raporlar-ve-yayinlar/raporlar/finansal-kiralama-sektor-raporlari/>)

Şekerleasing hakkındaki veriler ise Kamuyu Aydınlatma Platformunda (KAP) ([www.kap.org.tr](http://www.kap.org.tr)) yer alan finansal tablolar bölümünde Şekerleasing’in 31.12.2017 ve 31.12.2018 yıl sonu ile 30.06.2019 yarı yıl konsolide mali tablo ve dipnotlarından hazırlanmıştır.

## **7. GRUP HAKKINDA BİLGİLER**

### **7.1. İhraççının dahil olduğu grup hakkında özet bilgi, grup şirketlerinin faaliyet konuları, ihraççıyla olan ilişkileri ve ihraççının grup içindeki yeri:**

Şeker Finansal Kiralama A.Ş., Şekerbank T.A.Ş. grubunun finansal iştirakleri arasında yer almaktadır. 10.02.2020 tarihi itibarıyla Şirket paylarının %54,13’ü Şekerbank T.A.Ş.’ye, %15,89’u Şekerbank T.A.Ş. Personeli Munzam Sosyal Güvenlik ve Yardımlaşma Sandığı Vakfı’na, %8,11’i Şekerbank T.A.Ş. Personeli Sosyal Sigorta Sandığı Vakfı’na, %9,91’i Şeker Yatırım Menkul Değerler A.Ş.’ye, %8,36’sı likidite sağlayıcılığı ve geri alım kapsamında şirketin geri aldığı paya ait olup, geri kalan %3,60’ı ise diğer yatırımcılardadır.

#### **Ana Ortak Şekerbank T.A.Ş. Hakkında Bilgi**

Şekerbank, 1953 yılında şeker pancarı üreticisinin finansal ihtiyaçlarını karşılamak amacıyla Pancar Kooperatifleri Bankası Anonim Şirketi adı altında Eskişehir’de kurulmuştur. Şeker pancarı üreticilerinin, Pancar Kooperatifleri’ndeki birikimlerinden oluşan sermaye ile faaliyetlerine başlayan banka, 1956 yılında Ankara’ya taşınarak Şekerbank Türk Anonim Şirketi adını almıştır. 1993 yılında özel banka statüsü kazanmış ve 1997 yılında payları halka arz edilmiştir. Şekerbank, 2004 yılında merkezini İstanbul’a taşımıştır.

Geniş bir sermaye tabanına sahip olan Şekerbank’ın sermaye yapısı Şekerbank T.A.Ş. Personeli Munzam Sosyal Güvenlik ve Yardımlaşma Sandığı Vakfı %35,44, Samruk Kazyna Sovereign Wealth Fun Joint-Stock Company %19,37, Şekerbank T.A.Ş. %9,43, Şekerbank T.A.Ş. Personeli Sosyal Sigorta Sandığı Vakfı %9,14, International Finance Corporation %6,07 ve diğer kısım %20,55’dir.

Şekerbank’ın mevcut durum itibarıyla, Türkiye çapında 238 şubesi, 1’i İstanbul ve 6’sı Anadolu’da olmak üzere 7 bölge müdürlüğü bulunmaktadır. Bankanın iştirakleri arasında Şeker Yatırım Menkul Değerler A.Ş., Şeker Finansal Kiralama A.Ş., Şeker Faktoring A.Ş., Şekerbank International Banking Unit Ltd., Şeker Finansman A.Ş. ve Şekerbank Kıbrıs Ltd yer almaktadır.

## Şekerbank T.A.Ş. Grup Şirketleri

Ticaret Unvanı	Faaliyet Konusu	Ödenmiş/ Çıkarılmış Sermayesi	Şirketin Sermayedeki Payı	Para Birimi	Şirketin Sermayedeki Payı (%)	Şirket İle Olan İlişkinin Niteliği
Şeker Yatırım Menkul Değerler A.Ş.	Sermaye Piyasası Aracılık Hizmetleri	30.000.000,00	29.711.995,00	TL	99,04	Bağlı Ortaklık
<b>Şeker Finansal Kiralama A.Ş.</b>	<b>Finansal Kiralama</b>	<b>50.000.000,00</b>	<b>27.064.154,57</b>	<b>TL</b>	<b>54,13</b>	<b>Bağlı Ortaklık</b>
Şeker Faktoring A.Ş.	Factoring	80.000.000,00	79.999.947,50	TL	99,99	Bağlı Ortaklık
Şekerbank Kıbrıs Ltd.	Bankacılık	26.000.000,00	25.461.541,90	TL	97,93	Bağlı Ortaklık
Şekerbank International Banking Unit Ltd.	Off Shore Bankacılık	5.000.000,00	4.789.700,00	USD	94,79	Bağlı Ortaklık
Şeker Finansman A.Ş.	Mortgage	26.000.000,00	16.199.996,10	TL	62,31	Bağlı Ortaklık
Zahlungsdienste GmbH Der Şekerbank T.A.Ş.	Finansal Ödeme Hizmeti	250.000,00	250.000,00	EURO	100,00	Bağlı Ortaklık
Şeker Proje Geliştirme ve Gayrimenkul Yatırım A.Ş.	Gayrimenkul Yatırım	603.466.462	603.466.462	TL	100,00	Bağlı Ortaklık

### Şeker Finansal Kiralama A.Ş. (Şeker Leasing)

Şirket, Şekerbank T.A.Ş. grubunun finansal iştirakleri arasında yer almaktadır. 29.03.2019 tarihinde yapılan Olağan Genel Kurul bilgilerine göre Şirketin %97,54'ü Şekerbank ve grubuna ait olup, geri kalan %2,46'sı ise halka açıktır. 10.02.2020 tarihi itibarıyla de Şirketin %96,82'si Şekerbank ve grubuna ait olup, geri kalan %3,60'ı ise halka açıktır. Şeker Leasing finans sektöründe, Şekerbank grubunun finansal kiralama konusundaki hizmet ve finansal işlemlerini tamamlayan bir şirket olarak 1997 yılından beri piyasada yerini almıştır.

29.03.2019 tarihinde yapılan Olağan Genel Kurul bilgilerine ve 10.02.2020 tarihli KAP verilerine göre Şirketin ortaklık yapısı aşağıda yer almaktadır.

Ortağın Ticaret Unvanı/ Adı Soyadı	Pay Grubu	Sermaye Payı /			
		29.03.2019 (Son genel kurul itibarıyla)		10.02.2020 (Son durum)	
		(TL)	(%)	(TL)	(%)
Şekerbank T.A.Ş.	A	18.844.264	37,69	18.844.264	37,69
Şekerbank T.A.Ş.	B	8.219.891	16,44	8.219.891	16,44
Şekerbank T.A.Ş. Personel Munzam Sosyal Güvenlik ve Yardımlaşma Sandığı Vakfı	B	7.943.172	15,89	7.943.172	15,89
Şekerbank T.A.Ş. Personeli Sosyal Sigorta Sandığı Vakfı	B	4.057.096	8,11	4.057.096	8,11
Şeker Yatırım Menkul Değerler A.Ş.	B	5.409.278	10,82	4.956.951	9,91

Şeker Finansal Kiralama A.Ş	B	4.297.234	8,59	4.179.240	8,36
Diğer	B	1.229.065	2,46	1.799.386	3,60
<b>TOPLAM</b>		<b>50.000.000</b>	<b>100,00</b>	<b>50.000.000</b>	<b>100,00</b>

A ve B Grubu paylar, Yönetim Kurulu Üye seçiminde oy kullanma imtiyazına sahiptir. Yönetim Kurulu Üyelerinin (3) üç'ü B Grubu pay sahipleri tarafından önerilen adaylar arasından, bağımsız yönetim kurulu üyeleri dışındaki diğer üyeler A Grubu pay sahipleri tarafından önerilen adaylar arasından seçilir. Şirketin 7 Yönetim Kurulu Üyesi bulunmaktadır.

01.01.2017 – 31.12.2017 tarihleri arasında Şirket kendi hissesinin 2.686.101 adet alımını ve 2.354.148 adet satımını, 28.02.2018 tarihinde 61.825 adet hisse satımını, 24.12.2019 ve 25.12.2019 tarihlerinde ise toplam 117.994 adet hisse satımını yapmıştır. 10.02.2020 tarihi itibarıyla likidite sağlayıcılığı, geri alım ve sermaye artırımını kapsamında toplam 4.179.240 adet hissesini geri almıştır.

### **Şeker Yatırım Menkul Değerler A.Ş. (Şeker Yatırım A.Ş.)**

Şeker Yatırım, 125 bin TL sermaye ile Sermaye Piyasası Kurulu'nun 1996 yılında almış olduğu ilke kararı gereğince kurulmuştur. 24 Aralık 1996 tarihinde Ticaret Sicili'ne tescil edilerek 1997 yılı başında faaliyetlerine başlamıştır. Sermayesi 30 milyon TL'dir. Şirket, Sermaye Piyasası Kurulu'nun BIST, VİOP ve Kaldıraçlı İşlemler için verdiği tüm yetki belgelerine sahiptir. Genel müdürlüğü İstanbul'da bulunan Şeker Yatırım'ın biri Ankara'da diğeri İzmir'de olmak üzere iki şubesi bulunmaktadır. Ayrıca, Şekerbank'ın yurt çapına yayılmış 238 şubesinde emir iletimine aracılık kapsamında hizmet verilmektedir. Türkiye genelinde seans salonu bulunan aktif 56 şubenin yanı sıra tüm Şekerbank şubelerinden yatırım hesabı açılarak yatırım işlemleri yapılmasına olanak sağlanmaktadır. Şeker Leasing sermayesindeki pay oranı %9,91 olan Şeker Yatırım, aynı zamanda Şekerbank T.A.Ş.'nin iştirakidir. Şekerbank T.A.Ş.'nin şirket sermayesindeki payı %99,04'tür. Şeker Yatırım Sermaye Piyasası Kanunu ve ilgili mevzuat hükümlerine uygun olarak sermaye piyasası faaliyetlerinde bulunmaktadır.

### **Şeker Faktoring A.Ş. (Şeker Faktoring)**

Yurt içi ve yurt dışı faktoring hizmetleri sunmak üzere 2000 yılında kurulan Şeker Faktoring'in merkezi İstanbul'dadır. Ankara, İzmir, Bursa, Denizli, Kayseri, Gaziantep ve Antalya 'da toplam yedi şubesi bulunmaktadır. Şeker Faktoring, Şekerbank T.A.Ş.'nin grup şirketi olup Şekerbank T.A.Ş.'nin şirket sermayesindeki payı %99,999'dur. Ayrıca Şeker Leasing 16 TL nominal pay ile şirkete ortaktır.

### **Şekerbank (Kıbrıs) Ltd.**

Tek şubeli olarak 1996 yılında Lefkoşa'da Medbank Ltd. unvanıyla kurulan bankanın çoğunluk hisseleri 2000 yılında Şekerbank tarafından satın alınmış ve unvanı Şubat 2001'de Şekerbank (Kıbrıs) Ltd. olarak değiştirilmiştir. Şekerbank (Kıbrıs) Ltd. bugün Lefkoşa Merkez, Gazimagosa, Girne, İskele ve Akdoğan şubeleri olmak üzere toplam beş şube ile özel sermayeli yerel mevduat bankası statüsünde faaliyetlerini sürdürmektedir. Şekerbank Kıbrıs, Şekerbank T.A.Ş.'nin grup şirketi olup Şekerbank T.A.Ş.'nin şirket sermayesindeki payı %96,11'dir.

### **Şekerbank International Banking Unit Ltd.**

Şekerbank Offshore Ltd. unvanıyla 1994 yılında Kuzey Kıbrıs Türk Cumhuriyeti Lefkoşa'da kurulan Bankanın unvanı, 2009 yılında Şekerbank International Banking Unit Ltd. olarak değiştirilmiştir. Şekerbank International Banking Unit Ltd. kıyı bankacılığı alanında faaliyetlerini sürdürmektedir. Şekerbank International Banking Unit Ltd, Şekerbank T.A.Ş.'nin grup şirketi olup Şekerbank T.A.Ş.'nin şirket sermayesindeki payı % 84,30'dur. Ayrıca Şeker Leasing 100 USD nominal pay ile bankaya ortaktır.

## **Şeker Finansman A.Ş. (Şeker Finans)**

2008 yılında İstanbul Mortgage Finansman A.Ş. unvanıyla mortgage sisteminin özüne uygun olarak fonlama yapmak ve menkul kıymetleştirmeye uygun nitelikte konut kredileri vermek üzere kurulmuş olup, 2010 yılında bir Şekerbank iştiraki olmuş ve unvanı, Şeker Mortgage Finansman A.Ş. olarak değiştirilmiştir. Ulusal ve uluslararası uzmanlığa sahip kadrosu ile mortgage sektörünün öncü kuruluşlarından birisi olarak faaliyetlerini sürdürmekte olan Şeker Finans, Şekerbank T.A.Ş.' nin grup şirketi olup Şekerbank T.A.Ş.' nin şirket sermayesindeki payı %62,31'dir. Ayrıca Şeker Leasing 1,50 TL nominal pay ile şirkete ortaktır. Şeker Mortgage Finansman A.Ş. olan firma ünvanı 27.04.2016 tarihinde Şeker Finansman A.Ş olarak değiştirilmiştir.

## **Zahlungsdienste GmbH der Şekerbank T.A.Ş.**

1973 yılından 1998 yılına kadar temsilcilik, 1998 yılından 2011 yılının Haziran ayına kadar finansal hizmetler şubesi olarak Köln'de faaliyet gösteren Şekerbank T.A.Ş. Köln, bu tarihten itibaren Zahlungsdienste GmbH der Şekerbank T.A.Ş. unvanı ile hizmet vermektedir. Şirket, %100 Şekerbank iştiraki olarak Alman yasalarına göre kurulmuş olup yalnızca finansal transfer hizmeti (havale işlemleri hizmeti) vermek suretiyle faaliyetlerini sürdürmektedir. Şekerbank T.A.Ş.' nin grup şirketi olup Şekerbank T.A.Ş.'nin şirket sermayesindeki payı %100'dür.

## **Şeker Proje Geliştirme ve Gayrimenkul Yatırım A.Ş.**

Gayrimenkul sektöründe faaliyet göstermek üzere %100 Şekerbank iştiraki olarak 19.04.2017 tarihinde kurulmuştur.

## **Seltur Turistik İşletmeleri Yatırım T.A.Ş.**

Bodrum'da faaliyet gösteren 5 yıldızlı turizm tesisi olup, 2008 yılından itibaren Şekerbank'ın dolaylı bağlı ortağı olan şirket ayrıca Şeker Finansal Kiralama A.Ş.' nin iştirakidir.

## **Sekar Oto Filo Yönetim Hizmetleri ve Ticaret A.Ş.**

2001 yılında limited şirket olarak kurulan Sekar Oto, 29 Haziran 2007 tarihinden itibaren hissesini %50'den %99'da çıkaran Şeker Leasing'in bağlı ortaklığıdır. Şirket, Mayıs 2017'den itibaren anonim şirket olarak nevi değişikliği yapmıştır.

Şeker Leasing'in 31.12.2017 ve 31.12.2018 yılsonu ile 30.06.2019 tarihi itibarıyla Grup şirketleri ile yapılan işlem açıklamaları aşağıdaki gibidir:

<b><u>İlişkili Taraflardan Finansal Kiralama Alacakları (Bin TL)</u></b>	<b><u>31.12.2017</u></b>	<b><u>31.12.2018</u></b>	<b><u>30.06.2019</u></b>
Şekerbank T.A.Ş.	4	-	-
Şeker Faktoring A.Ş.	8.671	6.458	5.351
	<b>8.675</b>	<b>6.458</b>	<b>5.351</b>

<b><u>İlişkili Taraflar Nezdinde Bulunan Mevduatlar (Bin TL)</u></b>	<b><u>31.12.2017</u></b>	<b><u>31.12.2018</u></b>	<b><u>30.06.2019</u></b>
Şekerbank T.A.Ş. Vadesiz Mevduat	4.242	1.650	3.100
Şekerbank T.A.Ş. Vadeli Mevduat	410	50	3.402
Şeker Yatırım A.Ş. Vadesiz Mevduat	23	1	2
	<b>4.675</b>	<b>1.701</b>	<b>6.504</b>

## **İlişkili Taraflardan Alman Krediler**

31.12.2017 ve 31.12.2018 yıl sonu ile 30.06.2019 tarihi itibarıyla ilişkili taraflardan alınan kredi bulunmamaktadır.

<b><u>İlişkili Taraflardan Finansal Kiralama Gelirleri (Bin TL)</u></b>	<b><u>31.12.2017</u></b>	<b><u>31.12.2018</u></b>	<b><u>30.06.2019</u></b>
Şekerbank T.A.Ş.	5	4	-
Şeker Yatırım A.Ş.	-	-	-
Şeker Faktoring A.Ş.	1.081	895	369
	<b>1.086</b>	<b>899</b>	<b>369</b>

**Finansman Giderleri (Bin TL)**

Şekerbank T.A.Ş.

**31.12.2017**    **31.12.2018**    **30.06.2019**

-	6	-
-	6	-

**Komisyon Giderleri (Bin TL)**

Şekerbank T.A.Ş.

Şeker Yatırım A.Ş. (\*)

**31.12.2017**    **31.12.2018**    **30.06.2019**

156	126	40
2.130	1.824	643
<b>2.286</b>	<b>1.950</b>	<b>683</b>

(\*) Borçlanma aracı ihracı, likidite sağlayıcılığı ve hisse geri alım işlemleri Şeker Yatırım A.Ş. tarafından yapılmaktadır.

**7.2. İhraççının grup içerisindeki diğer bir şirketin ya da şirketlerin faaliyetlerinden önemli ölçüde etkilenmesi durumunda bu husus hakkında bilgi:**

Şekerbank T.A.Ş. ve grubuna ait şirketlerden biri olan Şeker Leasing, bankanın yurt içi şubeleri aracılığıyla leasing tanıtımı yapmaktadır. Bu durum Şeker Leasing'in işlem hacminin artmasına katkıda bulunmaktadır. Dolayısıyla, Şekerbank T.A.Ş.'nin mali durumu ve şube ağı Şeker Leasing'in faaliyetlerini etkileyebilmektedir.

**8. EĞİLİM BİLGİLERİ****8.1. Bağımsız denetimden geçmiş son finansal tablo döneminden itibaren ihraççının finansal durumu ile faaliyetlerinde olumsuz bir değişiklik olmadığına ilişkin beyan:**

Şirketin 01.01.2019-30.06.2019 dönemine ait sınırlı bağımsız denetim incelemesinden geçmiş finansal tablo ve dipnotları 08.08.2019 tarihinde KAP'ta ve Şirketin internet sitesinde yayınlanmıştır. Şeker Leasing olarak, sınırlı bağımsız denetimden geçmiş son finansal tablo tarihi olan 30.06.2019'dan itibaren Şirket'in finansal durumu ve faaliyetlerinde olumsuz bir değişiklik olmadığını beyan ederiz.

**8.2. İhraççının beklentilerini önemli ölçüde etkileyebilecek eğilimler, belirsizlikler, talepler, taahhütler veya olaylar hakkında bilgiler:**

13.12.2012 tarihinde kabul edilen 6361 sayılı Kanun ile, finansal kiralama mevzuatı ABD ve AB ülkeleri uygulamaları ile ve UNIDROIT (Özel Hukukun Birleştirilmesi Uluslararası Enstitüsü) tarafından hazırlanan "Kiralama Hakkında Taslak Model Kanun" ile uyumlu hale gelmiştir. Bu kanun ile sektörün sunduğu ürün ve hizmetlere operasyonel kiralama ve sat geri kirala işlemleri getirilerek finansal kiralama işlemlerinin kapsamı genişlemiştir.

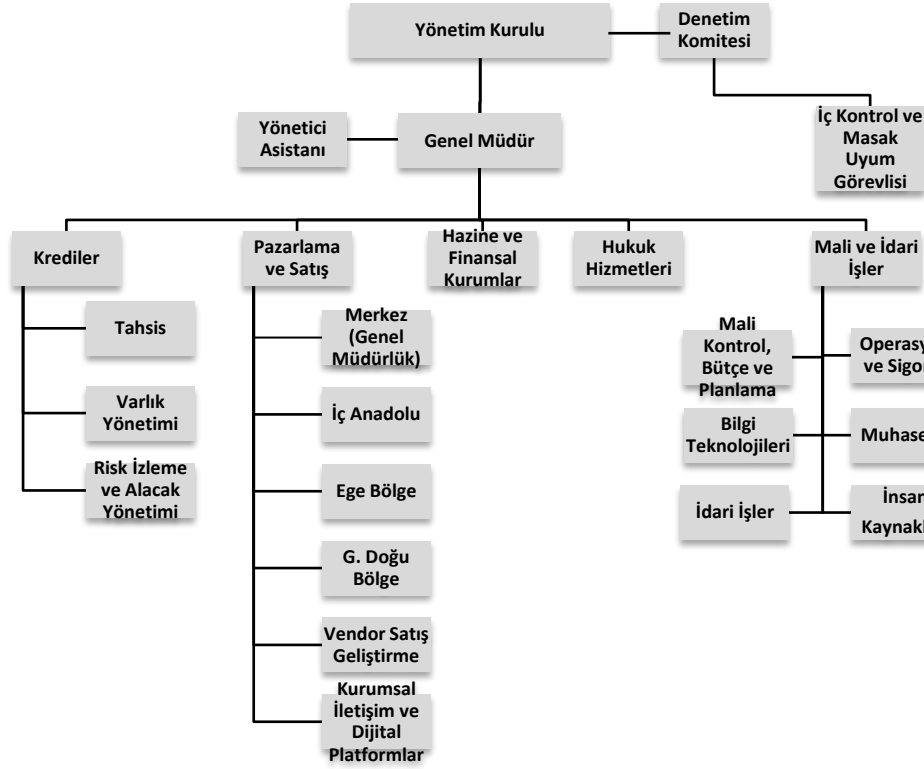
Önümüzdeki dönemde piyasalardaki volatilitenin devam edeceği öngörülürken, ABD Merkez Bankası FED başta olmak üzere gelişmiş ülke merkez bankalarının para politikaları tutumları ve ABD ile Çin arasındaki ticaret görüşmeleri piyasaların yönünün belirlenmesinde etkili olacaktır. Dolayısıyla Şeker Leasing, işlemlerinde daha temkinli hareket ederek pazar payını artırma stratejisini sürdürmeyi hedeflemektedir.

**9. KÂR TAHMİNLERİ VE BEKLENTİLERİ**

Yoktur.

**10. İDARİ YAPI, YÖNETİM ORGANLARI VE ÜST DÜZEY YÖNETİCİLER****10.1. İhraççının genel organizasyon şeması:**

Şirketin mevcut organizasyon yapısı, 08.01.2018 tarih ve 2018/006 sayılı yönetim kurulu kararı ile gelişmelere bağlı olarak aşağıdaki gibi yeniden yapılandırılmıştır.



## 10.2. İdari yapı:

### 10.2.1. İhraççının yönetim kurulu üyeleri hakkında bilgi:

Yönetim Kurulu Üyeleri 3 yıllığına seçildiği için; 29.03.2019 tarihinde yapılan Genel Kurul'da Yönetim Kurulu Üye seçimi yapılmamıştır. Yönetim Kurulu Üyelerine ilişkin bilgiler aşağıdaki gibidir;

Adı Soyadı	Görevi	Son 5 Yılda İhraççıda Üstlendiği Görevler	Görev Süresi / Kalan Görev Süresi	Sermaye Payı	
				(TL)	(%)
Dr. Hasan Basri GÖKTAN	Yönetim Kurulu Başkanı ve Murahhas Üye	Yönetim Kurulu Başkanı	1 yıl,2 ay	-	-
Canan AYDINOL	Yönetim Kurulu Başkan Vekili / Genel Müdür Vekili (Riskin Erken Saptanması ve Kredi Komitesi Üyesi)	Yönetim Kurulu Başkan Vekili- Genel Müdür Vekili	1 yıl,2 ay	-	-
Orhan KARAKAŞ	Yönetim Kurulu Üyesi (Riskin Erken Saptanması Komitesi Üyesi)	Yönetim Kurulu Üyesi- Genel Müdür	1 yıl,2 ay	-	-
Osman GÖKTAN	Yönetim Kurulu Üyesi (Kurumsal Yönetim Komitesi Üyesi)	Yönetim Kurulu Üyesi (Kurumsal Yönetim Komitesi Üyesi)	1 yıl,2 ay	-	-

Yusuf TUNA	Yönetim Kurulu Bağımsız Üyesi (Denetim Komitesi Başkanı, Kurumsal Yönetim Komitesi Üyesi)	Yönetim Kurulu Bağımsız Üyesi (Denetim Komitesi Başkanı, Kurumsal Yönetim Komitesi Üyesi )	1 yıl,2 ay	-	-
Mehmet YAVUZ	Yönetim Kurulu Bağımsız Üyesi(Kurumsal Yönetim Komitesi Başkanı, Denetim Komitesi Üyesi)	Yönetim Kurulu Bağımsız Üyesi(Kurumsal Yönetim Komitesi Başkanı, Denetim Komitesi Üyesi)	1 yıl,2 ay	-	-
Burak Latif LATİFOĞLU	Yönetim Kurulu Üyesi	Yönetim Kurulu Üyesi / Genel Müdür	1 yıl,2 ay	-	-

Burak Latif LATİFOĞLU, 30.09.2019 tarihi itibarıyla Genel Müdür görevinden ayrılmış olup, Yönetim Kurulu Üyeliği görevine devam etmektedir.

### Yönetim Kurulu Üyelerinin Son 5 Yılda Ortaklık Dışında Üstlendiği Görevler

Adı Soyadı	Son 5 Yılda Ortaklık Dışında Üstlendiği Görevler
Dr. Hasan Basri GÖKTAN	Şekerbank T.A.Ş. Yönetim Kurulu Başkanı, Şeker Yatırım Menkul Değerler A.Ş. Yönetim Kurulu Bşk., Şeker Faktoring .A.Ş. Yönetim Kurulu Bşk., Şekerbank International Banking Unit Ltd. Yönetim Kurulu Bşk., SK Danube A.G. Yön.Kur.Bşk., Metis Yatırım Holding A.Ş. Yön.Kur.Bşk., Ulus Vadi İnş.San.A.Ş. Yön.Kur.Bşk., Promesa İnş. Yat. ve Yön. A.Ş. Yön.Kur.Bşk., Desmer Güvenlik Hiz. Tic.A.Ş. Yön.Kur.Bşk., Desmer Bilgi ve İletişim Hizmetleri Ticaret A.Ş. Yön.Kur.Bşk.
Canan AYDINOL	Şekerbank T.A.Ş. Bölge Müdürü, Şekerbank T.A.Ş. Personel Munzam Sosyal Güvenlik ve Yardımlaşma Sandığı Vakfı Yön. Kur. Bşk. Vekili
Orhan KARAKAŞ	Şekerbank T.A.Ş. Genel Müdür Yardımcısı, Şeker Factoring Genel Müdür ve Yönetim Kurulu Üyesi, Şekerbank T.A.Ş. Personel Munzam Sosyal Güvenlik ve Yardımlaşma Sandığı Vakfı Yönetim Kurulu Başkanı
Osman GÖKTAN	Şeker Yatırım Menkul Değerler A.Ş. Yönetim Kurulu Üyesi-Genel Müdür
Yusuf TUNA	İstanbul Ticaret Üniversitesi Öğretim Üyesi ve Rektör Danışmanı
Mehmet YAVUZ	Emlak Yönetim Hiz. ve Tic. A.Ş. - Mali İşler
Burak Latif LATİFOĞLU	BDDK – Bankalar Yeminli Başmuraçlığı, Finansal Kurumlar Birliği – Yönetim Kurulu Üyesi, Şekerbank T.A.Ş. – Genel Müdür Yardımcısı

### 10.2.2. Yönetimde söz sahibi olan personel hakkında bilgi:

Adı Soyadı	Görevi	Son 5 Yılda İhraçıda Üstlendiği Görevler	Sermaye Payı	
			(TL)	(%)
Dr. Hasan Basri GÖKTAN	Yönetim Kurulu Başkanı ve Murahhas Üye	Yönetim Kurulu Başkanı ve Murahhas Üye	-	-
Canan AYDINOL	Yönetim Kurulu Başkan Vekili / Genel Müdür Vekili	Yönetim Kurulu Başkan Vekili – Genel Müdür Vekili	-	-
Rahime Özlem BAYSAL(*)	Genel Müdür Yardımcısı/Genel Müdür Vekili	-	-	-
Mehmet AKBIYIK	Mali ve İdari İşler Müdürü	Mali ve İdari İşler Müdürü	-	-

(\*) 13.01.2020 tarih ve 2020/002 sayılı Yönetim Kurulu Kararı ile Rahime Özlem BAYSAL, Genel Müdür Yardımcısı / Genel Müdür Vekili olarak atanmıştır.

**10.3. Son 5 yılda, ihraççının yönetim kurulu üyeleri ile yönetimde yetkili olan personelden alınan, ilgili kişiler hakkında sermaye piyasası mevzuatı, 5411 sayılı Bankacılık Kanunu ve/veya Türk Ceza Kanununun 53 üncü maddesinde belirtilen süreler geçmiş olsa bile; kasten işlenen bir suçtan dolayı beş yıl veya daha fazla süreyle hapis cezasına ya da zimmet, irtikâp, rüşvet, hırsızlık, dolandırıcılık, sahtecilik, güveni kötüye kullanma, hileli iflas, ihaleye fesat karıştırma, verileri yok etme veya değiştirme, banka veya kredi kartlarının kötüye kullanılması, kaçakçılık, vergi kaçakçılığı veya haksız mal edinme suçlarından dolayı alınmış cezai kovuşturma ve/veya hükümlülüğünün ve ortaklık işleri ile ilgili olarak taraf olunan dava konusu hukuki uyuşmazlık ve/veya kesinleşmiş hüküm bulunup bulunmadığına dair bilgi:**

Yönetim Kurulu üyeleri (Hasan Basri GÖKTAN, Canan AYDINOL, Orhan KARAKAŞ, Osman GÖKTAN, Yusuf TUNA, Mehmet YAVUZ, Burak Latif LATİFOĞLU) ve yönetimde yetkili olan diğer kişiler (Rahime Özlem BAYSAL ve Mehmet AKBIYIK) hakkında sermaye piyasası mevzuatı, 5411 sayılı Bankacılık Kanunu ve/veya Türk Ceza Kanununun 53 üncü maddesinde belirtilen süreler geçmiş olsa bile; kasten işlenen bir suçtan dolayı beş yıl veya daha fazla süreyle hapis cezasına ya da zimmet, irtikâp, rüşvet, hırsızlık, dolandırıcılık, sahtecilik, güveni kötüye kullanma, hileli iflas, ihaleye fesat karıştırma, verileri yok etme veya değiştirme, banka veya kredi kartlarının kötüye kullanılması, kaçakçılık, vergi kaçakçılığı veya haksız mal edinme suçlarından dolayı alınmış cezai kovuşturma ve/veya hükümlülüğünün ve ortaklık işleri ile ilgili olarak taraf olunan dava konusu hukuki uyuşmazlık ve/veya kesinleşmiş hüküm bulunmamaktadır.

Ancak, Şirketimiz Yönetim Kurulu Başkanı Hasan Basri Gökten'in Şekerbank'ın iştiraklerinden Şekerbank International Banking Unit Ltd. (Kıbrıs) ile ilgili olarak taraf olduğu eski bir mudinin şikayetçi olduğu güveni kötüye kullanma iddialı iki dava mevcuttur. Her iki dava da derdest durumda olup, aleyhte sonuçlanması halinde KAP vasıtasıyla yatırımcılara duyurulacaktır.

**10.4. Yönetim kurulu üyeleri ile yönetimde söz sahibi personelin ihraççıya karşı görevleri ile şahsi çıkarları veya diğer görevleri arasında bulunan olası çıkar çatışmaları hakkında bilgi:**

Yoktur.

## **11. YÖNETİM KURULU UYGULAMALARI**

**11.1. İhraççının denetimden sorumlu komite üyeleri ile diğer komite üyelerinin adı, soyadı ve bu komitelerin görev tanımları:**

### **Riskin Erken Saptanması ve Krediler Komitesi**

<b>Adı Soyadı</b>	<b>Görevi</b>
Canan AYDINOL	Yönetim Kurulu Başkan Vekili / Genel Müdür Vekili
Orhan KARAKAŞ	Yönetim Kurulu Üyesi
Osman ŞAHİN	Krediler Yönetmeni
Bariş DEMİRCİ	İç Kontrol Yönetmen Yardımcısı

### **Görevleri :**

- Şirketin varlığını, gelişmesini ve devamını tehlikeye düşürebilecek risklerin erken teşhisi, tespit edilen risklerle ilgili gerekli önlemlerin uygulanması ve riskin yönetilmesi amacıyla çalışmalar yapar,
- Risk yönetim sistemlerini en az yılda bir kez gözden geçirir.



- Şirketin strateji ve faaliyetleri itibariyle maruz kalabileceği risklerin sistemli ve tutarlı bir yaklaşım ile belirlenmesi, ölçülmesi, izlenmesi, kontrol edilmesi ve raporlanması amacıyla Risk Yönetimi Sistemi'ni tasarlamak,
- Risk Yönetimi Sistemi kapsamında Şirketin Risk Yönetimi strateji ve politikaları ile bunlara bağlı risk limitleri ve uygulama usullerini belirlemek; Denetim Komitesi'nin uygun görüşleri ile Yönetim Kurulu onayına sunmak,
- Sayısallaştırılabilen risklerin ölçülmesi ve sayısallaştırılamayan risklerin de değerlendirilmesi için etkin uygulama usullerinin yapılandırılmasını sağlamak,
- Şirketin strateji ve faaliyetleri itibariyle maruz kalabileceği riskleri ölçmek, izlemek ve kontrol etmek; elde edilen bulguları, üst düzey yönetime ve Yönetim Kurulu'na raporlamak,
- Kredi riski derecelendirme sistemlerinin (rating, skoring) geliştirilmesi, iyileştirilmesi ve gerekli durumlarda da validasyonu konusunda gerekli çalışmaları yapmak ve sonuçları üst düzey yönetime ve Yönetim Kurulu'na sunmak,
- Şirket bünyesinde yeni bir ürün, hizmet ve/veya bir işleme girilmeden önce bütünleşik risklerin anlaşılmasını ve yeterli değerlendirmenin yapılmasını sağlamak amacıyla ilgili birimler ve komiteler ile koordineli çalışmalar yapmak,
- Birim faaliyet alanı ile ilgili talep edilen raporları zamanında ve doğru bir şekilde hazırlamak; Yönetim Kurulu Başkanı, Denetim Komitesi ve Genel Müdür'e sunmak,
- Süreç Yönetimi esasları doğrultusunda sahibi olduğu süreçleri tasarlamak, güncellemek, iyileştirme ve geliştirme çalışmalarını ilgili birimlerle koordineli olarak yürütmek. Sürecin performans ve denetim bulguları takibini yapmak.

#### Denetim Komitesi

Adı Soyadı	Görevi
Yusuf TUNA	Yönetim Kurulu Bağımsız Üyesi – Denetim Komitesi Başkanı
Mehmet YAVUZ	Yönetim Kurulu Bağımsız Üyesi – Denetim Komitesi Üyesi

#### Görevleri:

- İç kontrol ve iç denetim sistemlerinin ilgili mevzuata uygun olarak tesis edilmesi, işlerliğinin, etkinliğinin ve yeterliliğinin sağlanması,
- İç kontrol ve iç denetim sistemleri ile muhasebe ve raporlama sistemlerinin ilgili mevzuat çerçevesinde işleyişinin ve üretilen bilgilerin bütünlüğünün gözetilmesi,
- Şirket'in mali tablolarının ve mali tablolara ilişkin bilgilerin muhasebe standartlarına ve ilgili mevzuata uygun olarak hazırlanarak kamuya açıklanmasının temin edilmesi, Şirket tarafından hazırlanan finansal raporların, raporlamaya ilişkin düzenlemelere ve muhasebe kayıtlarına uygun olduğu belirtilerek imzalanması,
- Bağımsız denetim kuruluşlarının Yönetim Kurulu tarafından seçilmesinde gerekli ön değerlendirmelerin yapılması, Yönetim Kurulu tarafından seçilen bağımsız denetim kuruluşlarının faaliyetlerinin düzenli olarak izlenmesi,
- Konsolide denetime tabi kuruluşların iç denetim işlevlerinin konsolide olarak eşgüdüm içinde sürdürülmesinin sağlanması,

- Gerekli görüldüğünde iç kontrol, iç denetim ve risk yönetimi sistemleri kapsamında oluşturulan birimlerden ve bağımsız denetim kuruluşlarından; görevlerinin ifasıyla ilgili olarak düzenli raporlar alınması,
- Şirket'in faaliyetlerinin sürekliliğini ve güven içinde yürütülmesini olumsuz etkileyebilecek hususların veya mevzuata ve iç düzenlemelere aykırılıklar bulunması halinde bu hususların Yönetim Kurulu'na bildirilmesi,
- Gerekli durumlarda Şirket'in tüm birimlerinden, anlaşmalı destek hizmeti kuruluşları ve bağımsız denetim kuruluşlarından bilgi ve belge alınması, konularında ihtisas sahibi kişilerden Yönetim Kurulu'nun onayına bağlı olarak danışmanlık hizmeti sağlanması,
- İç denetim raporlarının Yönetim Kurulu'na tevdi edilmesi

#### **Kurumsal Yönetim Komitesi**

<b>Adı Soyadı</b>	<b>Görevi</b>
Mehmet YAVUZ	Yönetim Kurulu Bağımsız Üyesi – Kurumsal Yönetim Komitesi Başkanı
Yusuf TUNA	Yönetim Kurulu Bağımsız Üyesi – Kurumsal Yönetim Komitesi Üyesi
Osman GÖKTAN	Yönetim Kurulu Üyesi – Kurumsal Yönetim Komitesi Üyesi

#### **Görevleri:**

- Şirkette kurumsal yönetim ilkelerinin uygulanıp uygulanmadığını, uygulanmıyor ise gerekçesini ve bu prensiplere tam olarak uymama dolayısıyla meydana gelen çıkar çatışmalarının tespit edilmesi,
- Yönetim kuruluna kurumsal yönetim uygulamalarını iyileştirici tavsiyelerde bulunulması,
- Pay sahipleri ile ilişkiler biriminin çalışmalarının gözetilmesi.

#### **11.2. İhraççının Kurulun kurumsal yönetim ilkeleri karşısındaki durumunun değerlendirilmesi hakkında açıklama:**

Şeker Leasing, SPK'nın II-17.1 sayılı "Kurumsal Yönetim Tebliği'nin uygulanmasına yönelik olarak yapılan değerlendirme sonucunda; söz konusu Tebliğin 5'nci maddesi kapsamında, payları Borsa İstanbul A.Ş., Yıldız Pazar, Ana Pazar ve Kollektif Yatırım Ürünleri ve Yapılandırılmış Ürünler Pazarı'nda işlem gören halka açık ortaklıkların, sistemik önemlerine göre piyasa değerleri ve fiili dolaşımdaki payların piyasa değerleri dikkate alınarak 2020 yılı içinde belirlenen gruplar arasında 3. grupta yer almıştır. (<https://www.spk.gov.tr/Bulten/Goster?year=2020&no=4>)

Şirket, Sermaye Piyasası Kurulu tarafından yayımlanan kurumsal yönetim ilkelerinden uyulması zorunlu ilkelerin uygulanması ve geliştirilmesine azami özen göstermektedir. SPK'nın zorunlu olarak belirlediği Kurumsal Yönetim İlkeleri uygulanmakta, uygulanmayan hususlar olur ise gerekçeleri ile birlikte Şirketin Faaliyet Raporu'nda açıklanmaktadır. Söz konusu rapor; KAP'ta ve Şirketin internet sitesinde yayımlanmaktadır. (<http://www.sekerleasing.com.tr/yatirimci.jsp>)

## **12. ANA PAY SAHİPLERİ**

**12.1. Son genel kurul toplantısı ve son durum itibarıyla sermayedeki veya toplam oy hakkı içindeki payları doğrudan veya dolaylı olarak %5 ve fazlası olan gerçek ve tüzel kişiler ayrı olarak gösterilmek kaydıyla ortaklık yapısı:**

<b>Tablo:1 Doğrudan Pay Sahipliğine İlişkin Bilgi</b>	
<b>Ortağın;</b>	<b>Sermaye Payı / Oy Hakkı</b>

Ticaret Unvanı/ Adı Soyadı	29.03.2019 (Son genel kurul itibariyle)		10.02.2020 (Son durum)	
	(TL)	(%)	(TL)	(%)
Şekerbank T.A.Ş.	27.064.155	54,13	27.064.155	54,13
Şekerbank T.A.Ş. Personel Munzam Sosyal Güvenlik ve Yardımlaşma Sandığı Vakfı	7.943.172	15,89	7.943.172	15,89
Şekerbank T.A.Ş. Personeli Sosyal Sigorta Sandığı Vakfı	4.057.096	8,11	4.057.096	8,11
Şeker Yatırım Menkul Değerler A.Ş.	5.409.278	10,82	4.956.951	9,91
Şeker Finansal Kiralama A.Ş. (*)	4.297.234	8,59	4.179.240	8,36
Diğer	1.229.065	2,46	1.799.386	3,60
<b>TOPLAM</b>	<b>50.000.000</b>	<b>100,00</b>	<b>50.000.000</b>	<b>100,00</b>

(\*) Likidite sağlayıcılığı ve geri alım kapsamında geri alınan paylardır.

Şirkette, dolaylı paya sahip olan kurumların bilgileri aşağıdaki gibidir:

Tablo:2 Dolaylı Pay Sahipliğine İlişkin Bilgi				
Ortağın;  Ticaret Unvanı/ Adı Soyadı	Sermaye Payı / Oy Hakkı			
	29.03.2019 (Son genel kurul itibariyle)		10.02.2020 (Son durum)	
	(TL)	Sermaye içindeki payı (%)	(TL)	Sermaye içindeki payı (%)
Şekerbank T.A.Ş. Personel Munzam Sosyal Güvenlik ve Yardımlaşma Sandığı Vakfı	11.490.002	23,0	11.331.239	22,7
Samruk Kazyna Sovereign Wealth Fun Joint-Stock Company	6.281.412	12,6	6.194.618	12,4
Şekerbank T.A.Ş.	3.057.691	6,1	3.015.441	6,0
Şekerbank T.A.Ş. Personeli Sosyal Sigorta Sandığı Vakfı	2.962.386	5,9	2.921.453	5,8
International Finance Corporation	1.967.888	3,9	1.940.697	3,9
<b>TOPLAM</b>	<b>25.759.379</b>	<b>51,5</b>	<b>25.403.449</b>	<b>50,8</b>

**12.2. Sermayedeki veya toplam oy hakkı içindeki payları %5 ve fazlası olan gerçek kişi ortakların birbiriyle akrabalık ilişkileri:**

%5 ve fazlası olan gerçek kişi ortak yoktur.

**12.3. Sermayeyi temsil eden paylar hakkında bilgi:**

Grubu	Nama/Hamiline Olduğu	Mevcut Durumdaki İmtiyaz Türü	Bir Payın Nominal Değeri (TL)	Toplam Nominal Değer (TL)	Sermayeye Oranı (%)
A	Nama	Yönetim Kurulu Üyeliğine aday göstermede imtiyaz	1,00	18.844.264	37,69
B	Nama	Yönetim Kurulu Üyeliğine aday göstermede imtiyaz	1,00	31.155.736	62,31
				<b>50.000.000</b>	<b>100,00</b>

Şirket sermayesini her biri 1 TL nominal değerli A ve B Grubu paylar temsil etmekte olup, B grubu paylar Borsa İstanbul A.Ş.’de işlem görmektedir. Şirket Esas Sözleşmesinin 8 inci maddesi uyarınca Yönetim Kurulu en az beş (5) en çok yedi (7) üyeden oluşur. Yönetim Kurulu üyelerinin üçü (3) B Grubu pay sahipleri tarafından, ikisi (2) A Grubu pay sahipleri tarafından, ikisi (2) bağımsız yönetim kurulu üyesi için önerilen adaylar arasından seçilmektedir.

**12.4. İhraççının yönetim hakimiyetine sahip olanların adı, soyadı, ticaret unvanı, yönetim hakimiyetinin kaynağı ve bu gücün kötüye kullanılmasını engellemek için alınan tedbirler:**

Adı-Soyadı/ Ticaret Unvanı	Sermayedeki Payı		Kontrolün Kaynağı	Tedbirler
	Tutar (TL)	Oran (%)		
Şekerbank T.A.Ş.	27.064.155	54,13	Sahip Olunan Paylar ve İmtiyaz	Yoktur

**12.5. İhraççının yönetim hakimiyetinde değişikliğe yol açabilecek anlaşmalar/düzenlemeler hakkında bilgi:**

Yoktur.

**13. İHRAÇÇININ FİNANSAL DURUMU VE FAALİYET SONUÇLARI HAKKINDA BİLGİLER**

**13.1. İhraççının Kurulun muhasebe/finansal raporlama standartları uyarınca hazırlanan ve ihraççı bilgi dokümanında yer alması gereken finansal tabloları ile bunlara ilişkin bağımsız denetim raporları:**

Şeker Finansal Kiralama A.Ş.’nin 01.01.2017-31.12.2017 dönemine ait bağımsız denetimden geçmiş finansal tabloları ise 22.02.2018 tarihinde Kamuyu Aydınlatma Platformu (KAP)’nun www.kap.org.tr internet sitesinde ve Şirket’in www.sekerleasing.com internet sitesinde yayınlanmıştır. Şirket’in 01.01.2018-31.12.2018 dönemine ait bağımsız denetimden geçmiş finansal tabloları ise 05.03.2019 tarihinde Kamuyu Aydınlatma Platformu (KAP)’nun www.kap.org.tr internet sitesinde ve Şirket’in www.sekerleasing.com internet sitesinde yayınlanmıştır. Şirket’in 01.01.2019-30.06.2019 dönemine ait sınırlı bağımsız denetimden geçmiş finansal tabloları ise 08.08.2019 tarihinde Kamuyu Aydınlatma Platformu (KAP)’nun www.kap.org.tr internet sitesinde ve Şirket’in www.sekerleasing.com internet sitesinde yayınlanmıştır.

Söz konusu konsolide finansal tablolar ve dipnotları, BDDK tarafından 24 Aralık 2013 tarih ve 28861 sayılı Resmi Gazete’de yayımlanarak yürürlüğe giren “Finansal Kiralama, Faktoring ve Finansman Şirketlerinin Muhasebe Uygulamaları ile Finansal Tabloları Hakkında Yönetmelik” ve aynı tarihli ve sayılı Resmi Gazete’de yayımlanan “Finansal Kiralama, Faktoring ve Finansman Şirketlerince Uygulanacak Tekdüzen Hesap Planı ve İzahnamesi Hakkında Tebliğ”, Kamu Gözetimi, Muhasebe ve Denetim Standartları Kurumu (“KGK”) tarafından yürürlüğe konulan Türkiye Muhasebe Standartları (“TMS”) ile Türkiye Finansal Raporlama Standartları (“TFRS”) ve bunlara ilişkin ek ve yorumlara ve BDDK tarafından muhasebe ve raporlama esaslarına ilişkin yayımlanan yönetmelik, tebliğ, açıklama ve genelgelere (tümü “Raporlama Standartları”) uygun olarak hazırlanmıştır.

**13.2. İhraççı bilgi dokümanında yer alması gereken finansal tablo dönemlerinde bağımsız denetimi gerçekleştiren kuruluşların unvanları, bağımsız denetim görüşü ve denetim kuruluşunun/sorumlu ortak baş denetçinin değişmiş olması halinde nedenleri hakkında bilgi:**

Denetim Dönemi	Bağımsız Denetim Kurumu	Bağımsız Denetçi Görüşü	Sorumlu Ortak Baş Denetçi
01/01/2017-31/12/2017	DRT Bağımsız Denetim ve SMMM A.Ş. (Deloitte)	Olumlu	Yaman POLAT

01/01/2018-31/12/2018	DRT Bağımsız Denetim ve SMMM A.Ş. (Deloitte)	Olumlu	Yaman POLAT
01/01/2019-30/06/2019	DRT Bağımsız Denetim ve SMMM A.Ş. (Deloitte)	Olumlu	Yaman POLAT

31.12.2017 ve 31.12.2018 yıl sonu ile 30.06.2019 tarihi itibarıyla mali tablolara Yaman Polat görüş bildirmiştir, değişiklik bulunmamaktadır.

### 13.3. Son 12 ayda ihraççının ve/veya grubun finansal durumu veya karlılığı üzerinde önemli etkisi olmuş veya izleyen dönemlerde etkili olabilecek davalar, hukuki takibatlar ve tahkim işlemleri:

10.02.2020 tarihi itibarıyla leasing alacaklarından ödemesi gecikenler hakkında yasal takip işlemleri bulunmaktadır. Bu alacaklar için BDDK tebliği hükümleri doğrultusunda karşılık ayrılmaktadır. Aşağıdaki tabloda en büyük tutarlı ilk 5 finansal kiralama alacağına ilişkin dava ile daha küçük tutarlı olduğundan toplu olarak gösterilen davalar hakkında bilgi verilmektedir.

<b>İhraççının Taraf Olduğu Davalar ve Takipler</b>					
<b>İhraççı Tarafından Açılmış Davalar ve Yapılan Takipler (10.02.2020)</b>					
<b>Davacı Taraf</b>	<b>Davalı Taraf</b>	<b>Mahkeme Dosya No Yıl</b>	<b>Konusu</b>	<b>Risk Tutarı (TL)</b>	<b>Gelinen Aşama</b>
Şeker Leasing	Karadayım Turizm ve Otelcilik Tic. Ltd. Şti.	İstanbul 13. Asliye Mahkemesi Dosya:2019/533	Leasing Alacakları	27.114.470	Dava süreci devam etmektedir.
Şeker Leasing	Kırcı Elektroteknik San.ve Tic. Ltd. Şti.	İstanbul Anadolu 8. Asliye Mahkemesi Dosya:2013/914	Leasing Alacakları	17.733.602	Dava süreci devam etmektedir.
Şeker Leasing	Konsept Deniz Yatırımları ve Enerji Sist. A.Ş.	İstanbul 18.Asliye Ticaret Mahkemesi Dosya:2016/1180E	Leasing Alacakları	8.681.609	Dava süreci devam etmektedir.
Şeker Leasing	Polypet Bitümlü Örtü San. Tic. A.Ş.	İstanbul 6. Asliye Mahkemesi Dosya:2011/190	Leasing Alacakları	6.439.122	Dava süreci devam etmektedir.
Şeker Leasing	Selva Tarım Hayvancılık Gıda San.veTic. Ltd. Şti.	İstanbul 9. Asliye Mahkemesi Dosya:2015/1153E	Leasing Alacakları	6.389.599	Dava süreci devam etmektedir.
Şeker Leasing	Diğer firmaları takip	-	Leasing Alacakları	30.101.195	Dava süreci devam etmektedir
<b>TOPLAM</b>				<b>96.459.597*</b>	<b>45.487.353**</b>

\* Takibe atılan tutardır.

\*\* Ayrılan karşılık tutarıdır.

Karadayım Turizm ve Otelcilik Tic. Ltd. Şti. firması, yapılan gayrimenkul leasing işleminin taksitlerini ödemede temerrüde düşmesi nedeniyle firma hakkında yasal takibe geçilmiş olup, riski takip hesaplarına alınmıştır.

Şirketimizin alacaklı olduğu firmalardan Kırcı Elektroteknik San. ve Tic. Ltd.Şti.'nin 30.09.2019 tarihi itibarıyla 17.733.510 TL takip riski ve riskin tamamı için karşılığı bulunmakta olup, söz konusu alacak toplam takipteki alacakların % 18,90'ını, toplam leasing alacaklarının ise %3,54'ünü oluşturmaktadır. Firmadan takip riskinin tahsili için yapılan yasal takiplerden;

Kenan Onak, Ayten Onak ve Egeli&Co Girişim Sermayesi Yatırım Ortaklığı A.Ş. aleyhine ikame ettiğimiz İstanbul 17. Asliye Hukuk Mahkemesi'nin 2016/307 E. sayılı dosyası ile görülen davanın, 18.05.2017 tarihli celsesinde dosyanın bilirkişiye tevdiine karar verilmiştir. İstanbul 17. Asliye Hukuk Mahkemesi'nin 2016/307 E. sayılı dosyasında, İİK. 257 ve devamı maddeleri gereğince; davalı Egeli & Co Girişim Sermayesi Yatırım Ortaklığı A.Ş.'nin taşınır ve taşınmaz malları ile üçüncü kişilerdeki hak ve alacakları üzerinde ihtiyati haciz kararı verilmesi yönündeki talebimizin reddi kararına karşı, İstanbul Bölge Adliye Mahkemesi nezdinde istinaf yoluna gidilmişse de; İstanbul Bölge Adliye Mahkemesi 9. Hukuk Dairesi tarafından istinaf başvurmuzun reddine karar verilmiştir.

İstanbul 17. Asliye Hukuk Mahkemesi'nin 2016/307 E. sayılı dosyasının 15.05.2018 tarihindeki duruşmasında, hakim değişikliği nedeni ile dosyanın incelemeye alınmasına, 12.07.2018 tarihindeki duruşmasında ise davalı tarafın derdestlik itirazlarının her iki dosyanın tarafları nazara alınarak reddine, İstanbul 2. İcra Müdürlüğü'nün 2014/3904 Esas sayılı icra dosyasının İstanbul 9. İcra Müd. 2013/27682 E. sayılı icra dosyasının fiziken istenmesine, dosya kapsamında alınan bilirkişi raporu yeterli görülmemekle bir SPK konusunda uzman bilirkişiye, bir SMMM uzman bilirkişi, bir Bankacı ve bir hukukçu bilirkişiden davaya konu edilen eylemlerin taraflar arasındaki sözleşme ve SPK mevzuatı iddia ve savunmalar çerçevesinde değerlendirilmesi payların satımı ile bedelinin tahsili muhasebeleştirilip muhasebeleştirilmediğini ve bu kapsamda taraflar arasındaki ödemelerin tespiti için bilirkişi raporu alınmasına, davacı ve birleşen dosya davacısına 1 aylık kesin süre verilmesine, bilirkişilere tarafların ticari defter ve kayıtları üzerinde yerinde inceleme yetkisi verilmesine karar verilmiştir.

20.12.2018 tarihindeki duruşmada, dosyanın bilirkişiden dönüşünün beklenmesine, bilirkişi raporu sunulduğunda, duruşma gününe kadar tebliğ için yeterli süre bulunması halinde taraflara/vekiline tebliğine, rapora karşı yazılı beyanda bulunmak üzere tebliğden itibaren 2 haftalık kesin süre verilmesine, taraf vekillerinin mazeretinin kabulüne karar verilmiş, duruşma 28.05.2019 tarihine bırakılmıştır. Dosyanın 28.05.2019 tarihli celsesinde, bilirkişi raporunun taraflara tebliği edildiği ancak bilirkişi raporuna itiraz ve beyan süresinin henüz dolmadığı tespit edilmiştir. Mahkeme hüküm kısmında; tarafların bilirkişi raporuna karşı beyanda bulunma sürelerinin tamamlanmasının beklenilmesine, bilirkişi raporu henüz kesinleşmemiş olmakla davacı tarafın ihtiyati haciz talebinin reddine ve bu nedenle duruşmanın 05.09.2019 günü saat 10:10'a bırakılmasına karar verilmiştir. 10.06.2019 tarihinde bilirkişi raporuna karşı beyan dilekçesi sunulmuştur. 05.09.2019 tarihli celsede, Mahkeme hüküm kısmında; 1- Kenan Onak'ın mirasçılara gönderilen tebligat evraklarının dosyaya duruşmadan önce girmiş olması nedeniyle usulüne uygun olup olmadıklarının incelenmesine, 2- İstanbul 13. SHM nin 2019/825 E. Sayılı dosyasının akıbetinin sorulmasına, 3- İstanbul bölge adliye mahkemesinin ihtiyati haczin reddine ilişkin kararı gözetilerek, davacı tarafın yeniden talepte buldukları ihtiyati haciz taleplerinin reddine, 4- Celse arasında dahili davalılardan usulsüz tebligatın tespiti halinde taraflara yeniden bilirkişi raporunun tebliğine, 5- Bu nedenle duruşmanın 23.01.2020 günü saat 09:30 bırakılmasına karar verilmiştir. 23.01.2020 tarihli celsede, davanın ve birleşen davanın reddine, Sair hususların gerekçeli kararda açıklanmasına, Dair, hazır bulunan taraf vekillerinin yüzüne karşı verilen karara karşı, gerekçeli kararın taraflara tebliğinden itibaren 2 haftalık yasal süre içerisinde mahkememize veya başka bir yer Asliye Hukuk Mahkemesi'ne verilecek istinaf dilekçesiyle İstanbul Bölge Adliye Mahkemesi'ne istinaf yolu açık olmak üzere karar verilmiştir.

İstanbul 9. Asliye Ticaret Mahkemesi'nin 2014/633 E. sayılı dosyası ile Kırcı Elektroteknik San. ve Tic. Ltd. Şti. aleyhine ikame edilen Finansal Kiralamadan kaynaklanan fesih ve mal iadesi davasında, davalı şirket iflas etmiş olduğundan; alacak davası olarak devam eden davanın kayıt kabul davası olarak görülmesi gerektiğine; ancak; davacı alacaklı tarafından iflas masasına kayıt işlemi yaptırılmış olduğundan; davanın konusuz kalmış olması nedeniyle; karar verilmesine yer olmadığına karar verilmiştir. Kararın taraflara tebliği edilmesi talep edilmiş olup, karar henüz kesinleşmemiştir. Buna karşılık, İstanbul 4. Asliye Ticaret Mahkemesi'nin 2014/148 E. sayılı dosyası ile Kırcı Elektroteknik San. ve Tic. Ltd. Şti. aleyhine ikame edilen Finansal Kiralamadan kaynaklanan fesih ve mal iadesi davasında ise 19.10.2017 tarihinde, İstanbul 4. Asliye Ticaret Mahkemesi 2014/148 E. sayılı dosyasında dava konusuz kaldığından davanın esas hakkında karar verilmesine yer olmadığına karar verilmiştir. Kararın taraflara tebliği edilmesi talep edilmiş olup, karar henüz kesinleşmemiştir.

Şirketimizin alacaklı olduğu Kırcı Elektroteknik San. ve Tic. Ltd. Şti. firması kefillerinden KRC Gayrimenkul Yatırım A.Ş'nin ("KRC Gayrimenkul") iştiraki Egeli&Co Girişim Sermayesi Yatırım Ortaklığı A.Ş. (Egeli&Co)'nin Yönetim Kurulu Üyeleri; Tan Egeli, Ali Sami Er, Ersoy Çoban, Mehmet Cemal Tükel, Murat Çilingir, Murat Tanrıöver ve Genel Müdürü Akın Aydın aleyhine, İstanbul 14. Asliye Ticaret Mahkemesi'nde açmış olduğumuz tazminat davasında, davanın reddine karar verilmişti. Karara karşı istinaf kanun yoluna başvurulmuş olup, İstanbul Bölge Adliye Mahkemesi'nin 10.05.2017 tarih ve 2017/155 E.; 2017/191 K. sayılı kararı ile istinaf taleplerimiz reddedilmiştir. Bölge Adliye Mahkemesi kararına karşı 29.05.2017 günü, tehir-i icra talepli olarak temyiz yoluna başvurulmuştur. Tehir-i icra talebimiz Yargıtay tarafından kabul edilmiş olup, temyiz incelemesi sonuna kadar icra işlemleri durdurulmuştur. Yargıtay 11. Hukuk Dairesi'nin 05.03.2019 tarihli ve 2017/2890 E., 2019/1819 K. Sayılı ilamıyla Bölge Adliye Mahkemesince verilen kararın onanmasına karar verilmiştir. Karara karşı karar düzeltme yoluna başvurulmuştur.

Kırcı Elektroteknik San. ve Tic. Ltd. Şti. aleyhine İstanbul 9. Asliye Ticaret Mahkemesi'nin 2014/633 E. sayılı dosyası ile kayıt kabul davası açılmış, mahkeme 13.04.2017 tarihinde davanın konusuz kalması nedeni ile karar verilmesine yer olmadığına karar vermiştir. Kararın gerekçesinde; firma hakkında iflas kararı bulunması nedeniyle, alacak talebimizin kabul edilerek 4 sıraya kaydedildiği belirtilerek davanın konusuz kalmasına karar verilmiştir.

Yukarıda belirtilen leasing alacaklarının takibi davaları dışında, Sermaye Piyasası Kurulu' nun 16.02.2016 tarih ve 29833736-858-E.1828 sayılı yazıları ile idari para cezası uygulanmasına karar verilmesi üzerine, 5326 sayılı Kabahatler Kanunu' nun 17. maddesi hükmü çerçevesinde peşin ödeme indiriminden yararlanılarak 100.624,50 TL olarak ihtirazi kayıtla vergi dairesine ödenen idari para cezasının iptali ve ihtirazi kayıtla ödenen cezanın tecil faiziyle birlikte iadesi talebiyle 24.03.2016 tarihinde, Sermaye Piyasası Kurulu aleyhine, Ankara 11. İdare Mahkemesi'nin 2016/1532 E. sayılı dosyası ile dava açılmıştır.

29.06.2016 tarihinde, Ankara 11. İdare Mahkemesi, yürütmenin durdurulması talebimizin reddine karar vermiştir. Söz konusu kararın kaldırılması talebiyle, Ankara Bölge İdare Mahkemesi nezdinde, itiraz yoluna gidilmiştir. Davanın esasına ilişkin yargılama, Ankara 11. İdare Mahkemesi'nin 2016/1532 E. sayılı dosyası ile devam eden dava hakkında istinaf yolu açık olmak üzere şirketimiz aleyhine karar verilmiş olup, konu ile ilgili olarak Ankara Bölge İdare Mahkemesine İstinaf davası açılmıştır. İstinaf incelemesi sonucunda, Ankara Bölge İdare Mahkemesi 8. İdari Dava Dairesi tarafından yürütmenin durdurulması talebimizin reddine karar verilmiştir. Sermaye Piyasası Kurulu tarafından Şirketimize kesilen idari para cezasının iptali için Ankara Bölge İdare Mahkemesi 8. İdari Dava Dairesi tarafından yürütmenin durdurulması talebimizin reddine karar verilmişti. Ankara Bölge İdare Mahkemesi 8. İdari Dava Dairesi kararı Şirketimizce temyiz edilmiş olup, T.C. Danıştay Onüçüncü Daire tarafından bu kararın bozulmasına ve yeniden bir karar verilmek üzere dosyanın Ankara Bölge İdare Mahkemesi 8. İdari Dava Dairesi'ne gönderilmesine 08.06.2018 tarihinde karar verilmiş olup, dava halen derdesttir. Ankara Bölge İdare Mahkemesi 8. İdari Dava

Dairesinin 26.11.2018 tarihli ve 2018/1749 E., 2018/2686 K. Sayılı kararıyla davacı tarafın istinaf başvurusunun kabulüyle Ankara 11. İdare Mahkemesince verilen 09.06.2017 tarih ve 2016/1532 E., 2017/1970 K. Sayılı kararın kaldırılmasına, ve yeni bir karar vermek üzere dosyanın mahkemeye iadesine karar verilmiştir. 24.06.2019 tarihinde şirketimiz tarafından açılan davanın reddine karar verilmiş olup, Ankara Bölge İdare Mahkemesi'ne istinaf yoluna başvurulmuştur.

Egeli & Co Yatırım Holding A.Ş. aleyhine 08.08.2019 tarihli olağan genel kurul toplantısının ve işbu toplantıda alınan tüm kararların iptali talebiyle 04.09.2019 tarihinde İstanbul 21. Asliye Ticaret Mahkemesi'nin 2019/60 E. Sayılı dosyasıyla dava açılmıştır.

Egeli & Co Enerji Yatırımları A.Ş. aleyhine 08.08.2019 tarihli olağan genel kurul toplantısının ve işbu toplantıda alınan tüm kararların iptali talebiyle 04.09.2019 tarihinde İstanbul 20. Asliye Ticaret Mahkemesi'nin 2019/55 E. Sayılı dosyasıyla dava açılmıştır.

Takip firmalarından Orion Çamaşır Hizmetleri A.Ş. firmasının riskine mahsuben alınan Antalya'daki gayrimenkulün satışı KDV dahil 8.260.000 TL bedelle 19.01.2018 tarihinde gerçekleşmiş olup, satış bedeli tahsil edilmiştir. 30.09.2019 tarihi itibarıyla firmanın 282.445 TL riski kalmıştır.

Yukarıda belirtilenler dışında ortaklar, çalışanlar, vergi dairesi, BDDK ve diğer resmi kurumlarla ilgili dava bulunmamaktadır.

10.02.2020 tarihi itibarıyla toplam 96.459.597 TL takip ve 45.487.353 TL karşılık bakiyesi bulunmaktadır. Takip hesaplarındaki firma risklerinin aktiften silinmesine veya varlık şirketlerine devredilmesine; takip durumuna göre Yönetim Kurulu karar vermektedir.

### **İhraççı Aleyhine Açılmış Davalar ve Yapılan Takipleri**

Toplam tutarı 5.201.225 TL olan 21 adet dava bulunmakta olup, bu davalar şirketin mali durumunu ve faaliyetlerini etkileyebilecek dava niteliğinde değildir.

<b>İhraççı Aleyhine Açılmış Davalar ve Yapılan Takipleri</b>					
<b>Davacı Taraf</b>	<b>Davalı Taraf</b>	<b>Mahkeme Dosya No Yıl</b>	<b>Konusu</b>	<b>Risk Tutarı (TL)</b>	<b>Gelinen Aşama</b>
Vantaş Madencilik Mikronize Öğütme San. ve Tic. Ltd.Şti.	Şeker Leasing	Hendek Asliye Hukuk 2014/376	Tapu iptali	821.000	Leasing konusu gayrimenkulün satışı ile ilgili kiracı firma karşı dava açmış olup, davanın reddine karar verilmiştir. Davacı kararı istinafa götürmüştür, İstinaf kararı beklenmektedir.
Baysal Tur. Öz. Eğitim Ltd. Şti.	Şeker Leasing	Marmaris 2. İcra Müdürlüğü 2015/3031	Takip	12.500	Leasing konusu makinaların sökülmesi nedeniyle açılan dava aleyhimize sonuçlanmış olup, istinaf başvurularında bulunulmuştur. Karar beklenmektedir.
Ağanlar Tersanesi Pazarlama Tic. Ve San. A.Ş.- Mehmet Sinan Dereli	Şeker Leasing	Bodrum 4. Asliye Hukuk 2013/163	Tazminat	10.000	Leasing konusu gayrimenkul ile ilgili dava açılmıştır. Dava süreci devam etmektedir.



Liberty Sigorta A.Ş.	Şeker Leasing	İstanbul 7. Asliye Mahkemesi 2008/497	Rücu	15.908	Leasing konusu gayrimenkulün yanması nedeniyle açılan davadır. Dava süreci devam etmektedir.
Orhan İskenderoğlu-Metro Tur.Sey. Org.VeTic.A.Ş	Şeker Leasing	Büyükçekm ece 2. Asliye Hukuk 2009/159	Tazminat	29.252	Leasing konusu aracın yaptığı kazada ölüm olması nedeniyle açılan tazminat davasıdır. Dava süreci devam etmektedir.
Serhatlar Akaryakıt Ltd.– Oran Dağıtım	Şeker Leasing	Ankara 2 Sulh Hukuk 2013/81	Tazminat	100.000	Leasing konusu gayrimenkulün alt kiracısı tarafından açılan davadır. Dava değeri 1.768.329 TL'dir. Fakat Ankara 2. Sulh Hukuk Mahkemesi 2013/81 E. Nolu dosya ile Şeker Finansal Kiralama A.Ş. aleyhine 100.000 TL'ye hükmetmiştir. Karar temyiz edildiğinde Yargıtay Şeker Finansal Kiralama A.Ş.'ye hükmedilen 100.000 TL'yi de haksız bulmuştur ve kararı bu yönü ile bozmuştur. Yargılama devam etmektedir.
Demir Faktoring A.Ş.	Şeker Leasing	İstanbul 13. Asliye Ticaret 2016/1038	KDV iadesi	1.304.556	Leasing konusu ekipmanların kiralanması ile ilgili KDV iadesi hakkında açılan davadır. Kısmi olarak 1.000 TL üzerinden açılan dava değeri, davacı tarafından 1.304.556 TL olarak ıslah edilmiştir. Dava lehimize red edilmiştir. Davacı, kararı istinafa götürmüştür, istinaf kararı beklenmektedir.
Nsh Nakliyat Kumlama Boya İnş.	Şeker Leasing	İstanbul Anadolu 5. Asliye Ticaret 2017/571E	Tazminat	112.427	Leasing konusu ekipmanın ayıplı olduğunu öne sürerek uğradığı zararın karşılanmasına dair açılan davadır. Dava süreci devam etmektedir.
Erkan Mak. Met. ve Tekn. Tic. İhr. Ltd. Şti.	Şeker Leasing	Ankara 10. Asliye Ticaret 2015/562E	Takip	63.316	Müşterimiz olan Detaş Uygulama Proje İnş. Paz. Nak. İth. San Tic. A.Ş.' nin leasing konusu ekipmanlarını Erkan Mak. Met. ve Tekn. Tic. İhr. Ltd. Şti. haciz etmiş olup, muvazaa iddiası ile dava açmıştır. Dava reddedilmiştir, kararın kesinleşmesi beklenmektedir.
Semih Şeftali	Şeker Leasing	İstanbul 6. İcra Hukuk 2017/183E	İcra Takibine İtiraz	725.876	Müşterimiz olan Esse Ev Ürünleri Paz. San. Tic. A.Ş. firmasına başlatılan icra takibine; firmanın

					kefili olan Semih Şeftali itiraz etmiş olup, dava süreci devam etmektedir.
Consaltum Danışmanlık	Şeker Leasing	İstanbul 6. İcra Hukuk 2017/184E	İcra Takibine İtiraz	725.876	Müşterimiz olan Esse Ev Ürünleri Paz. San. Tic. A.Ş. firmasına başlatılan icra takibine; firmanın kefili olan Consaltum Danışmanlık itiraz etmiş olup, dava süreci devam etmektedir.
Esli Endüstriyel Ürünler Paz. San. ve Tic. Ltd. Şti.	Şeker Leasing	Antalya 2. Asliye Ticaret 2018/141	Alacak Davası	1.260.000	Fabrika ve arsa satışından kaynaklı, satış işleminde KDV değişikliği nedeniyle, KDV olmaması gerektiği yönünde alacak davası açılmıştır. Dava aleyhimize karara çıkmıştır. Davacı kararı istinafa götürmüştür, İstinaf kararı beklenmektedir.
Egeli&Co Yatırım Holding A.Ş.	Şeker Leasing	İstanbul 14. Asliye Ticaret 2018/604E	Dava	-	Şirketimizin 1 adet hissesini alarak Şirketimiz ortağı olan Egeli&Co Yatırım Holding A.Ş., 2017 Yılı Olağan Genel Kurulu'nun ve bu toplantıda alınan kararların iptali istemi ile dava açmıştır. Dava süreci devam etmektedir.
Beyaz Damar	Şeker Leasing	İstanbul 5. Asliye Ticaret 2018/742	İpotek İptal Davası	515	Müşterimiz olan Dampa İplik firmasına yönelik verilen ipoteğin fekli davasıdır. Dava aleyhimize karara çıkmıştır. Davacı kararı istinafa götürmüştür, İstinaf kararı beklenmektedir.
Haluk Yaşayanlar	Şeker Leasing	İstanbul 9. Asliye Ticaret 2018/714	İpotek İptal Davası	-	Müşterimiz olan Dampa İplik firmasına yönelik verilen ipoteğin fekli davasıdır. Dava süreci devam etmektedir.
Lütfi Çam	Şeker Leasing	İstanbul Anadolu 17. Asliye Hukuk 2018/529E	Tazminat	20.000	Leasing konusu aracın yaptığı kaza sonucu mağduriyet nedeniyle maddi ve manevi tazminat istemi ile açılan davadır. Dava süreci devam etmektedir.
Müflis Bor-an İnşaat Makine Lojistik San. ve Tic. A.Ş.	Şeker Leasing	İstanbul 9. İcra Hukuk 2019/25E	Tazminat	-	Firmanın iflas masasında olmasından dolayı leasinge konu ekipmanların teslimine yönelik takip başlatılmayacağı talebiyle dava açılmıştır. Dava süreci devam etmektedir.
Cihan Örne Sanayi ve Ticaret Ltd.Şti.	Şeker Leasing	İstanbul 28. İcra Hukuk 2019/280	Takibin İptali	-	Firmanın borcuna yönelik başlatılan icra takibinin iptali gerektiği yönünde itirazda

					bulunulmuştur. Dava süreci devam etmektedir.
Beyaz Damar	Şeker Leasing	İstanbul 19. Asliye Ticaret 2019/437	İtiraz	-	Müşterimiz olan Dampa İplik firmasına başlatılan icra takibine, davacı 3. kişiye gönderilen 3. haciz ihbarnamesinin iptaline yönelik itiraz davasıdır. Dava süreci devam etmektedir.
Eti Gümüş A.Ş.	Şeker Leasing	28. İcra Hukuk 2019/832	Takibin iptali	-	Firmanın borcuna yönelik başlatılan icra takibinin iptali gerektiği yönünde itirazda bulunulmuştur. Dava süreci devam etmektedir.
Bordo Doküman ve Atık Geri Dön. Sis. Tic. ve San. A.Ş.	Şeker Leasing	İstanbul 12. İcra Hukuk 2019/262	Memuru Şikayet	-	İcra memurunun yapmış olduğu işlemin hukuka aykırı olduğu ileri sürülerek işlemin iptali talep edilmiştir. Dava süreci devam etmektedir.
<b>TOPLAM</b>				<b>(*)5.201.225</b>	

(\*)Dava karşılığı olarak 99 bin TL karşılık ayrılmıştır.

#### **13.4. Son finansal tablo tarihinden sonra meydana gelen, ihracının ve/veya grubun finansal durumu veya ticari konumu üzerinde etkili olabilecek önemli değişiklikler (üretim, satış, stoklar, siparişler, maliyet ve satış fiyatları hakkındaki gelişmeleri de içermelidir):**

Şirketimizin TL cinsinden 250.000.000 TL nominal tutara kadar borçlanma araçlarının yurtiçinde halka arz edilerek ve/veya halka arz edilmeksizin nitelikli yatırımcılara ve/veya tahsisli ihraç edilmesi için hazırlanan izahname SPK'nın 29.08.2019 tarihli ve 47/1073 sayılı toplantısında onaylanmış olup, bu limitin tamamının ihracı gerçekleştirilmiştir.

### **14. DİĞER BİLGİLER**

#### **14.1. Sermaye hakkında bilgiler**

Çıkarılmış Sermaye : 50.000.000 TL

Yönetim Kurulu'nun; Şirketin ana sözleşmesinin 6. maddesi uyarınca çıkarılmış sermayemizin 5.000.000TL artırılmasına ilişkin 22.06.2018 tarih ve 2018/033 sayılı kararına istinaden, SPK'dan alınan onay sonrasında 15.08.2018-05.09.2018 tarihleri arasında sermaye artırım işlemi yapılmıştır. SPK'nın 24.09.2018 tarih ve 29833736-105.01.01.01-E.9873 sayılı yazıları ile sermaye artırım işlemlerinin tamamlandığı bildirilmiştir. Şirketimizin çıkarılmış sermayesinin 50.000.000 TL olduğunu gösteren esas sözleşmemizin sermayeye ilişkin 6.madde değişikliği İstanbul Ticaret Sicil Müdürlüğü tarafından 24.10.2018 tarihinde tescil edilmiş olup, 31.10.2018 tarih ve 9692 sayılı Türkiye Ticaret Sicil Gazetesinde yayınlanmıştır.

#### **14.2. Kayıtlı sermaye tavanı:**

(\*)Kayıtlı Sermaye Tavanı : 50.000.000 TL

(\*) Kayıtlı sermaye tavanı : Kayıtlı Sermaye Sistemi Tebliğinin, kayıtlı sermaye sistemine kabul ve tavan belirlenmesi ile ilgili Madde 5 / 4'ne göre; Şirketin kayıtlı sermaye tavan tutarını 50.000.000TL olarak belirlendiği ve 5 yıl içinde kayıtlı sermaye tavanı için süre alınmıştır. 2018 yılında şirket sermaye artırımını yaparak çıkartılmış sermayesini de 50.000.000 TL'na çıkartmıştır. Şirketin 2019 yılında yapılan 2018 yılı Genel Kurulunda Kayıtlı sermaye sisteminin uygulanmasına ilişkin esasların

açıklandığı tebliğin “MADDE 6 / 4 ‘de belirtilen hüküm doğrultusunda “yeni bir kayıtlı sermaye tavanı” belirlenmesine ilişkin herhangi bir karar alınmamıştır.

#### **14.3. Esas sözleşme ve iç yönergeye ilişkin önemli bilgiler:**

Şeker Leasing’in tek bir metin haline getirilmiş esas sözleşmesi Şirket’in [www.sekerleasing.com.tr](http://www.sekerleasing.com.tr) adresindeki internet sitesinde yer alan yatırımcı ilişkileri menüsü ve KAP’ta ([www.kap.org.tr](http://www.kap.org.tr)), TTK hükümleri uyarınca hazırlanan Şirket iç yönergesi Ek’te ve Şirket’in [www.sekerleasing.com.tr](http://www.sekerleasing.com.tr) adresindeki internet sitesinde yer alan yatırımcı ilişkileri menüsü-Şeker Leasing belgeler başlığı altına konulmuş olup, <http://www.sekerleasing.com.tr/yatirimci.jsp> linkinden ulaşılabilir.

#### **14.4. Esas sözleşmenin ilgili maddesinin referans verilmesi suretiyle ihraççının amaç ve faaliyetleri:**

Şirketin amacı ve işgal konusu, Esas Sözleşmesinin 5 inci maddesinde belirtildiği üzere, Finansal Kiralama Kanunu ve ilgili mevzuat hükümleri çerçevesinde yurt içi ve yurt dışı finansal kiralama faaliyetlerinde bulunmak ve her türlü kiralama (leasing) işlemlerini yapmaktır.

#### **14.5. Sermayeyi temsil eden payların herhangi bir borsada işlem görüp görmediği hakkında bilgi:**

Şirket sermayesini, her biri 1 TL nominal değerli olmak üzere 18.844.264 TL A Grubu ve 31.155.736 TL B Grubu nominal değerli paylar temsil etmektedir. A Grubu paylar Borsa İstanbul A.Ş.’de işlem görmemekte olup, B grubu paylar Borsa İstanbul A.Ş. Pay Piyasası’nda Ana Pazarda işlem görmektedir. Şekerbank ve Grup şirketleri dışında kalan işlem gören B Grubu payların oranı %10,3’dür.

### **15. ÖNEMLİ SÖZLEŞMELER**

Yoktur.

### **16. UZMAN RAPORLARI VE ÜÇÜNCÜ KİŞİLERDEN ALINAN BİLGİLER**

İhraççı bilgi dökümanında sektör hakkında yeralan bilgiler FKB ([www.fkb.org.tr](http://www.fkb.org.tr)) tarafından yayınlanan sektör verileri kullanılarak hazırlanmıştır. Şeker Leasing söz konusu bilgileri aynen aldığı ve bildiği veya ilgili üçüncü şahsın yayınladığı bilgilerden kanaat getirebildiği kadarıyla açıklanan bilgileri yanlış veya yanıltıcı hale getirecek herhangi bir eksikliğin bulunmadığını beyan eder. Derecelendirme raporlarına ilişkin bilgiler ise; Gökhan İyigün tarafından hazırlanan JCR Avrasya Derecelendirme A.Ş.’nin (JCR Eurasia Rating) kredi derecelendirme raporlarından alınmıştır. Derecelendirme şirketinin iletişim bilgileri; 0 212 352 56 73 ile [www.jcrer.com.tr](http://www.jcrer.com.tr)’ dir. Şirket JCR Eurasia Rating belirlenen derecelendirme notlarını aynen aldığı ve açıklanan bilgileri yanlış veya yanıltıcı hale getirecek herhangi bir eksikliğin bulunmadığını beyan eder. Bu kuruluşun derecelendirme hizmeti kapsamında aldıkları ücret dışında başkaca bir menfaati bulunmamaktadır.

İlgili üçüncü kişilere aşağıdaki internet adreslerinden ulaşılabilir:

- Finansal Kiralama, Faktoring ve Finansman Şirketleri Birliği (FKB): [www.fkb.org.tr](http://www.fkb.org.tr)
- Kamuyu Aydınlatma Platformu: [www.kap.org.tr](http://www.kap.org.tr)
- Şeker Leasing 31 Aralık 2017 yıl sonu Hesap Dönemine Ait Konsolide Finansal Tablolar ve Bağımsız Denetim Raporu

<https://www.kap.org.tr/tr/Bildirim/661893>

- Şeker Leasing 31 Aralık 2018 yıl sonu Hesap Dönemine Ait Konsolide Finansal Tablolar ve Bağımsız Denetim Raporu

<https://www.kap.org.tr/tr/Bildirim/745295>

- Şeker Leasing 30 Haziran 2019 Hesap Dönemine Ait Konsolide Finansal Tablolar ve Sınırlı Bağımsız Denetim Raporu

<https://www.kap.org.tr/tr/Bildirim/781290>

- Şeker Leasing 31 Mayıs 2019 tarihli Derecelendirme Raporu

<https://www.kap.org.tr/tr/Bildirim/766693>

Şirketin 31.12.2017 ve 31.12.2018 yıl sonu ile 30.06.2019 hesap dönemine ait konsolide finansal tabloları ve bunlara ilişkin bağımsız denetim raporları ile derecelendirme raporları [www.sekerleasing.com.tr](http://www.sekerleasing.com.tr) internet adresinde de incelemeye açık tutulmaktadır.

## **17. İNCELEMAYA AÇIK BELGELER**

Aşağıdaki belgeler, Büyükdere Caddesi Metrocity İş Merkezi A Blok No:171 Kat:8 Esentepe / Şişli / İstanbul adresindeki ihraççının merkezi ve başvuru yerleri ile ihraççının internet sitesi ([www.sekerleasing.com.tr](http://www.sekerleasing.com.tr)) ile Kamuyu Aydınlatma Platformunda (KAP) tasarruf sahiplerinin incelemesine açık tutulmaktadır:

1) İhraççı bilgi dokümanında yer alan bilgilerin dayanağını oluşturan her türlü rapor ya da belge ile görüşler (faaliyet ve bağımsız denetim raporları ile yetkili kuruluşlarca hazırlanan raporlar, esas sözleşme, vb.)

2) İhraççının ihraççı bilgi dokümanında yer alması gereken finansal tabloları

## **18.EKLER**

1. İç Yönerge

**Şeker Finansal Kiralama Anonim Şirketi**  
**Yönetim Kurulu Yetki ve Görev Dağılımı ile Temsil ve İlzama İlişkin**  
**İç Yönerge**

**BİRİNCİ BÖLÜM**

**Amaç, Kapsam, Dayanak, Tanımlar, Görev ve Yetkiler**

**Amaç ve kapsam;**

**MADDE 1-** 6102 Sayılı Türk Ticaret Kanunu'nun (aşağıda kısaca TTK olarak anılacaktır.) 367'nci ve 371'nci maddeleri ve ilgili diğer mevzuat hükümleri ile Şirket'in Esas Sözleşmesi hükümleri uyarınca hazırlanan iş bu İç Yönergenin amacı; Şeker Finansal Kiralama Anonim Şirketi Yönetim Kurulu Üyeleri ile Şirketi temsil ve ilzama yetkili olanların çalışma esas ve usullerinin, gerekli görevlerin tanımlanması ve Kanun, ilgili mevzuat ile esas sözleşme hükümleri çerçevesinde belirlenmesidir. Bu İç Yönerge, Şeker Finansal Kiralama Anonim Şirketinin tüm temsil ve ilzam yetkilerini kapsar.

**Dayanak;**

**MADDE 2-** Bu İç Yönerge, 6102 sayılı Türk Ticaret Kanunu ve Şirket Ana Sözleşmesi hükümlerine uygun olarak hazırlanmıştır.

**Tanımlar ve Kısaltmalar;**

**MADDE 3-** İş bu Şeker Finansal Kiralama A.Ş. Yönetim Kurulu İç Yönergesinde yer alan kısaltmalar ve tanımlar;

- a) Şirket : Şeker Finansal Kiralama Anonim Şirketini,
- b) Yönetim Kurulu : Şeker Finansal Kiralama Anonim Şirketi Yönetim Kurulu'nu,
- c) TTK : 13/01/2011 tarihli ve 6102 sayılı Türk Ticaret Kanununu,
- d) SPK : 6362 Sayılı Sermaye Piyasası Kanununu,
- e) FKK : 6361 sayılı Finansal Kiralama, Faktoring ve Finansman Şirketleri Kanununu,
- f) Yönetmelik : Finansal Kiralama, Faktoring ve Finansman Şirketlerinin Kuruluş ve Faaliyet Esasları Hakkında Yönetmelik'i,
- g) Murahhas Üye : İcrai faaliyetlerde bulunma yetkisi verilen Yönetim Kurulu Üyesini,
- h) Toplantı : Şeker Finansal Kiralama A.Ş. Yönetim Kurulunun toplantısını,
- i) Toplantı başkanlığı : Kanunun 366'ncı maddesine uygun olarak seçilen Yönetim Kurulu Başkanı, Başkan Yardımcısı ve Üyelerden oluşan kurulu,

ifade eder.

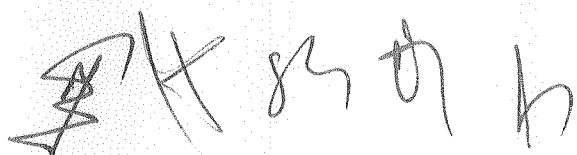
**Görevler ve yetkiler**

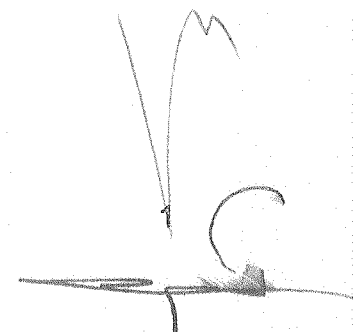
**MADDE 4-** Genel kurulun yetkisinde bırakılmış bulunanlar dışında, kanun ve esas sözleşmenin 5. Maddesinde belirtilen, şirketin işletme konusunun gerçekleştirilmesi için gerekli olan her çeşit iş ve işlemler hakkında karar almaya yönetim kurulu yetkilidir.

**Devredilemez görev ve yetkiler**

**MADDE 5-** TTK uyarınca Yönetim kurulunun devredilemez ve vazgeçilemez görev ve yetkileri şunlardır:

- a) Şirketin üst düzeyde yönetimi ve bunlarla ilgili talimatların verilmesi.
- b) Şirket yönetim teşkilatının belirlenmesi.





**Şeker Finansal Kiralama Anonim Şirketi**  
**Yönetim Kurulu Yetki ve Görev Dağılımı ile Temsil ve İlzama İlişkin**  
**İç Yönerge**

- c) Muhasebe, finans denetimi ve şirketin yönetiminin gerektirdiği ölçüde, finansal planlama için gerekli düzenin kurulması.
- d) Müdürlerin ve aynı işleve sahip kişiler ile imza yetkisini haiz bulunanların atanmaları ve görevden alınmaları.
- e) Yönetimle görevli kişilerin, özellikle kanunlara, esas sözleşmeye, iç yönergelere ve yönetim kurulunun yazılı talimatlarına uygun hareket edip etmediklerinin üst gözetimi.
- f) Pay, yönetim kurulu karar ve genel kurul toplantı ve müzakere defterlerinin tutulması, yıllık faaliyet raporunun ve kurumsal yönetim açıklamasının düzenlenmesi ve genel kurula sunulması, genel kurul toplantılarının hazırlanması ve genel kurul kararlarının yürütülmesi.
- g) Borca batıklık durumunun varlığında mahkemeye bildirimde bulunulması.

**İKİNCİ BÖLÜM**

**Yönetim Kurulunun Çalışma Usul ve Esasları**  
**Yönetim ve Temsil**

**Yönetim Kurulu Oluşumu**

**MADDE 6-** Şeker Finansal Anonim Şirketi, ilgili mevzuat ve Esas Sözleşme hükümleri çerçevesinde en az beş (5) en çok yedi (7) üyeden oluşan bir Yönetim Kurulu tarafından yönetilir.

Genel Müdür, bulunmadığı hallerde vekili, yönetim kurulunun doğal üyesidir.

Yönetim Kurulu gerektiğinde görev ve yetkilerini belirlemek suretiyle üyeleri arasından birkaçını "Murahhas Üye" olarak seçebilir.

Yönetim Kurulu Üyeleri en çok üç yıl için seçilirler. Süresi biten üyelerin yeniden seçilmeleri mümkündür.

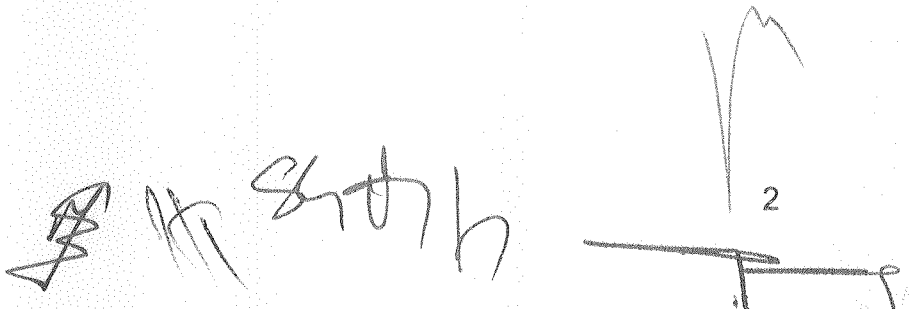
**Görev dağılımı**

**MADDE 7- 1)** TTK ve Şirket Esas sözleşme hükümleri doğrultusunda Yönetim Kurulu üyeleri arasından bir başkan ve bulunmadığı zamanlarda ona vekalet etmek üzere, en az bir başkan vekili seçer. Birden fazla başkan vekili seçilmesi halinde Yönetim Kurulu, her bir başkan vekilinin görev, yetki ve sorumluluk alanını belirler.

Yönetim Kurulu; TTK Esas Sözleşme hükümleri ve iş bu İç Yönerge hükümleri çerçevesinde üyeleri arasında ihtisas gerektiren hususlarda sorumlu üyeleri belirlemek suretiyle görev dağılımı yapabilir.

Her konuda Şirketin dışarıya karşı temsili Yönetim Kurulu tarafından ifa edilir. Şirket tarafından verilecek bütün belgelerin ve yapılacak sözleşmelerin geçerli olabilmesi için şirket ticaret unvanı veya kaşesi altına konulmuş şirketi temsil ve ilzama yetkili kişi veya kişilerin imzasını taşıması gereklidir. Şirket temsil ve ilzama yetkili olanlar ve yetki sınırları Yönetim Kurulu tarafından tespit edilip usulen tescil ve ilan olunur.

2



**Şeker Finansal Kiralama Anonim Şirketi**  
**Yönetim Kurulu Yetki ve Görev Dağılımı ile Temsil ve İlzama İlişkin**  
**İç Yönerge**

- 2) Yönetim kurulu, işlerin gidişini izlemek, kendisine sunulacak konularda rapor hazırlamak, kararlarını uygulamak veya iç denetim amacıyla içlerinde yönetim kurulu üyelerinin de bulunabileceği komiteler ve komisyonlar kurabilir.
- 3) Yönetim kurulu, temsil yetkisini kısmen bir veya daha fazla murahhas üyeye veya müdür ile diğer yetkili kişilere devredebilir.

Yönetim Kurulunun görev dağılımı ve oluşturulan komiteler aşağıdaki gibidir.

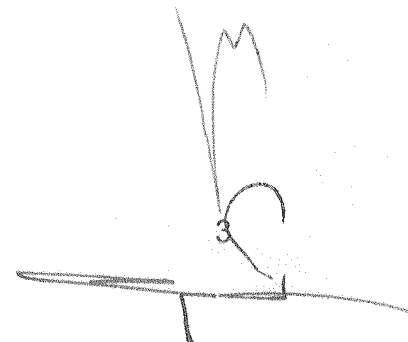
- ✓ Yönetim Kurulu Başkanı,
- ✓ Yönetim Kurulu Başkan Vekili,
- ✓ Yönetim Kurulu Bağımsız Üye (Kurumsal Yönetim Komitesi ve Denetim Komitesi),
- ✓ Yönetim Kurulu Murahhas Üye (Riskin Erken Saptanması ve Krediler Komitesi),
- ✓ Yönetim Kurulu Üyesi,
- ✓ Yönetim Kurulu Üyesi / Genel Müdür,

**Yönetim Kurulu Murahhas Üyeleri**

**MADDE 8-** Yönetim Kurulu gerekli gördüğü takdirde yetkilerinin bir bölümünü, Şirket işlerinin belirli kısımlarını, aldığı kararların uygulanmasının izlenmesini üstlenecek Murahhas Üyeleri de saptamak suretiyle görev dağılımı yapar.

- ✓ Yönetim Kurulu Murahhas Üyelerinin her birinin sorumluluk alanları, Yönetim Kurulunca belirlenir. Murahhas Üyeler, kendilerine bırakılan alandaki bütün yetkileri ve sorumluluğu devralmış olurlar. Bu kapsamdaki işlemler nedeniyle ve ancak münhasıran Yönetim Kurulunun yetkisine giren ve devri kabil olmayan yetki ve görevleri muhafaza edilmek kaydıyla kural olarak diğer Yönetim kurulu üyelerinin sorumluluğu söz konusu olmaz.
- ✓ Yönetim Kurulunca sorumluluk alanına ilişkin bir belirleme yapılmaksızın Murahhas Üye seçimi yapılır ise Murahhas Üyeler herhangi bir sınırlama olmaksızın şirket işleri, yönetimi ve faaliyetler ile alınan kararların uygulanmasına ilişkin tüm yetki ve sorumluluğu devralmış olurlar.
- ✓ Murahhas Üyeler İcra Kurulunun doğal üyeleridir. İcra Kurulu Kararlarının Yönetim Kurulunca bir belirleme yapılmış ise kendilerine bırakılan alanlara ilişkin hususların, Yönetim Kurulunca bu yönde bir belirleme yapılmadıysa tamamının yerine getirilmesi ve gözetiminden yetkili ve sorumludur.



  
3



**Şeker Finansal Kiralama Anonim Şirketi**  
**Yönetim Kurulu Yetki ve Görev Dağılımı ile Temsil ve İlzama İlişkin**  
**İç Yönerge**

**Kapsam ve sınırlar**

**MADDE 9- 1)** Temsile yetkili olanlar şirketin amacına ve işletme konusuna giren her tür işleri ve hukuki işlemleri, belirlenen sınırlar içinde şirket adına yapabilir ve bunun için şirket ünvanını kullanabilirler.

2) Temsil yetkisi için aşağıda belirtilen tutarlar ve sadece merkezin veya bir şubenin işlerine veya birlikte kullanılmasına ilişkin tescil ve ilan edilen sınırlamalar geçerlidir.

**İmza şekli**

**MADDE 10-** Şirket adına imza yetkisini haiz kişiler kendilerine tanınan yetkilere göre şirketin ticaret ünvanı veya kaşesi üzerine imza atarlar. Belirlenen görev tanımları ve yetkilere göre Şirket 2 imza ile temsil ve ilzam edilir.

Şirketi temsil ve ilzam yetkisi aşağıdaki şekilde belirlenmiştir.

1-Şirketi aşağıdaki şekilde temsil ve ilzam etmek üzere;

- a) Yönetim Kurulu Üyelerine BİRİNCİ DERECE İMZA YETKİSİ verilmesi ve şirketi her konuda temsil ve ilzama yetkili olmaları,
- b) Genel Müdür ve Genel Müdür Yardımcılarına BİRİNCİ DERECE İMZA YETKİSİ verilmesine,
- c) Şirket Müdürlerine İKİNCİ DERECE İMZA YETKİSİ verilmesine,
- d) Şirket Yönetmen ve Yönetmen Yardımcılarına ÜÇÜNCÜ DERECEDE İMZA YETKİSİ verilmesine,

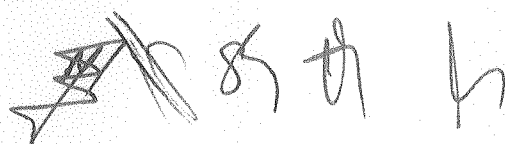
1.1) 500.000,-TL'na kadar olan işlemler ile ilgili olarak imzalardan en az biri 1. veya 2. derece imza olmak üzere, Şirketi her konuda temsil ve İlzama I. II. ve III. derece imza yetkililerinden 2 kişinin şirket ünvanı veya kaşesi üzerine atacakları imza ile temsil ve ilzam edilmesine,

1.2) 500.001,-TL üzerinde olan işlemler ile ilgili olarak imzalardan en az biri 1. derece imza olmak üzere, Şirketi her konuda temsil ve ilzama I. ve II. derece imza yetkililerinden 2 kişinin şirket ünvanı veya kaşesi üzerine atacakları imza ile temsil ve ilzam edilmesine,

2- Aşağıda belirtilen iş ve işlemlerin Yönetim Kurulu Kararına müsteniden Yönetim Kurulu üyelerinden en az ikisinin birlikte şirket kaşesi üzerine atacakları MÜŞTEREK imzaları ile temsil ve ilzam olunmasına,

- a) Toplu iş sözleşmeleri,
- b) Tahvil, bono, varlığa dayalı menkul kıymet ve benzeri borçlanma araçları ihracı.
- c) Şirket ihtiyacı ile ilgili gayrimenkul alımı, satımı, kiralanması, devri ve buna ilişkin vekaletnameler,
- d) Şirket ihtiyacı ile ilgili olarak 3. kişilere ipotek, temlik verilmesi ve fekki

3-Aşağıdaki belirtilen iş ve işlemlerin Yönetim Kurulu Üyelerinden en az biri ile birlikte Birinci Derece İmza Yetkililerinden herhangi birinin, şirket kaşesi üzerine atacakları MÜŞTEREK imzaları ile şirketin temsil ve ilzam olunmasına.



**Şeker Finansal Kiralama Anonim Şirketi**  
**Yönetim Kurulu Yetki ve Görev Dağılımı ile Temsil ve İlzama İlişkin**  
**İç Yönerge**

- a) Finansal Kiralama ile ilgili gayrimenkul alımı, kiralanması, satımı, devri ve buna ilişkin vekaletnameler,
- b) Şirket işlemleri ile ilgili diğer vekaletnameler, dava ve takip için verilen vekaletnameler,
- c) Kambiyo taahhüdünde bulunma, çek, senet, poliçe keşidesi,
- d) Teminatlı veya teminatsız her türlü kredilere ilişkin banka kredi sözleşmeleri,
- e) Kredilerle ilgili ipotek ve temlik verilmesi,
- f) Tahkim, feragat, sulh, kabul ve ibra belgeleri.

4- Aşağıda belirtilen iş ve işlemlerin Birinci Derece İmza Yetkililerinden herhangi biri ile ikinci derece imza Yetkililerinden herhangi birinin, şirket kaşesi üzerine atacakları MÜŞTEREK imzaları ile şirketin temsil ve ilzam olunmasına.

- a) Şirket faaliyet konularını kapsayan her türlü Finansal Kiralama Sözleşmelerinin imzalanması ve tadilleri,
- b) Finansal Kiralama Sözleşmeleri konusu olan menkul mal alımı ve buna ilişkin sözleşmeler,
- c) Finansal Kiralama Sözleşmeleri veya tadillerine ilişkin vekaletnameler,
- d) Şirket lehine gayrimenkul ve menkulün teminat kabulü, ipotek, rehin ve temlik alma tavrırleri ve ilgili belgeler,
- e) Akreditif açılmasına müteallik sözleşme, taahhütname, talimat,
- f) Bankalardan ve Finans Kuruluşlarından tahsis edilen teminatlı veya teminatsız her türlü kredinin kullanılması ve buna ilişkin talimatlar,
- g) Motorlu taşıt alımı, kiralanması, satımı, devri ve buna ilişkin vekaletnameler,
- h) Münferit iş akitleri,
- i) Şirket ihtiyacı için sarf malzemesi ve mal alımı.

5- Aşağıda belirtilen iş ve işlemlerin İkinci Derece İmza Yetkililerinden biri ile Üçüncü Derece İmza Yetkililerinden herhangi birinin, şirket kaşesi üzerine atacakları MÜŞTEREK imzaları ile şirketin temsil ve ilzam olunmasına.

- a) Bankalardaki alacaklı hesaplar üzerine keşide edilecek haklar, tediye ve transfer emirleri, nakit ödemeleri,
- a) Teklif ve sipariş mektupları,
- b) Para ve ayniyat tahsil ve tesellümüne ait makbuzlar,
- c) Bankalara çek ve senet ciroları,
- d) Gümrük nakil beyanname, mutabakat ve nakliye evrakı, konşimento, havale senedi, ordinolar, gümrük muamelelerine ait her türlü evrak, bunlara ilişkin yazışma ve belgeler ve bunların ciroları, depozitolar ve tevdi istirdatları,
- e) Şirketi bağlayan, günlük işlemlere ait yazışmalar,
- f) Sigorta poliçeleri ve bunlarla ilgili evrak ve zeyilnameler,
- j) İhtarname ve protesto keşide etmek,
- k) Şirketçe kullanılan veya Finansal Kiralama Konusu olan nakil vasıtalarının bilumum trafik muameleleri, yazışma ve mektupları, trafik işlerine ait her türlü belge,
- l) Devlet Planlama Teşkilatı Müsteşarlığı, Hazine ve Dış Ticaret Müsteşarlığı, ve Sermaye Piyasası Kurulu, Bankacılık Düzenleme ve Denetleme Kurumu, Bakanlıklarda iş takibi,
- g) PTT, Telekom, GSM şirketleri, Doğal gaz, Elektrik ve Su İdareleri gibi hizmet ve tüketim anlaşmaları,



**Şeker Finansal Kiralama Anonim Şirketi**  
**Yönetim Kurulu Yetki ve Görev Dağılımı ile Temsil ve İlzama İlişkin**  
**İç Yönerge**

- m) Resmi merciler ve mali müesseselere verilecek talepname, beyanname ve bordrolar,  
n) Vergi daireleri ve Sosyal Sigortalara ait her nevi belge.

**A-BİRİNCİ DERECE İMZA YETKİLİLERİ**

- ✓ Yönetim Kurulu Başkanı
- ✓ Yönetim Kurulu Başkan Vekili
- ✓ Bağımsız Üye
- ✓ Murahhas Üye
- ✓ Üye
- ✓ Genel Müdür
- ✓ Genel Müdür Yardımcısı

**B- İKİNCİ DERECE İMZA YETKİLİLERİ**

- ✓ Müdürler

**C- ÜÇÜNCÜ DERECE İMZA YETKİLİLERİ**

- ✓ Yönetmen
- ✓ Yönetmen Yardımcısı
- ✓

**Tescil ve ilan**

**MADDE 11-** Yönetim kurulu, temsile yetkili kişileri ve bunların temsil şekillerini gösterir kararının noterce onaylanmış suretini, tescil ve ilan edilmek üzere ticaret siciline verir.

**Yönetim Kurulu Toplantısı**

**MADDE 12-** Toplantı, Kanunun, ilgili mevzuatın ve esas sözleşmenin Yönetim Kurulu'na ilişkin hükümlerine uygun olarak yapılır.

**Yönetim Kurulu Kararının görüşülmesi ve oylama;**

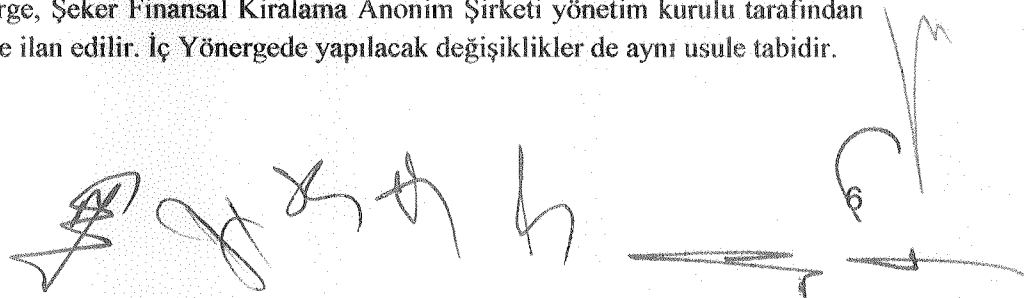
**MADDE 13-** Toplantı konusu karar maddelerinin görüşülmesi Yönetim Kurulu Üyelerinin çoğunluğu ile yapılır. Toplantı konusu karar maddeleri üyelerin onayına sunulur. Toplantıda hazır bulunan üyelerin oy çoğunluğu ile kabul edilir. Oyların eşit olması halinde Yönetim Kurulu Başkanının oyu yönünde karar alınmış olur.

**Yönetim Kurulu Kararının düzenlenmesi**

**MADDE 14-** Yönetim Kurulunun toplantısında alınan kararlar, toplantı sonucunda üyelerce imza altına alınır. Farklı görüşte olanlar karar metninde açık bir şekilde belirtilir.

**İç yönergenin kabulü ve değişiklikler**

**MADDE 15-** Bu İç Yönerge, Şeker Finansal Kiralama Anonim Şirketi yönetim kurulu tarafından yürürlüğe konulur, tescil ve ilan edilir. İç Yönergede yapılacak değişiklikler de aynı usule tabidir.



**Şeker Finansal Kiralama Anonim Şirketi**  
**Yönetim Kurulu Yetki ve Görev Dağılımı ile Temsil ve İlzama İlişkin**  
**İç Yönerge**


**İç yönergenin yürürlüğü**

**MADDE 16-** Bu İç Yönerge, Şeker Finansal kiralama Anonim Şirketinin 02/04/2015 tarihli yönetim kurulu toplantısında kabul edilmiş olup, Türkiye Ticaret Sicili Gazetesinde ilanı tarihinde yürürlüğe girer.

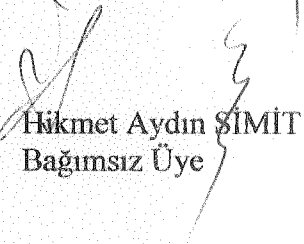
İç Yönerge Tarihi: 06/04/2015


Sayı : 02


  
Dr. Hasan Basri GÖKTAN  
Yönetim Kurulu Başkanı

  
Orhan KARAKAŞ  
Yönetim Kurulu Bşk. Vk.

  
Osman GÖKTAN  
Üye

  
Hikmet Aydın ŞİMİT  
Bağımsız Üye

  
Sinan ÇAM  
Bağımsız Üye

  
Zafer ERSAN  
Murahhas Üye

  
Cenk ERTİEN  
Üye / Genel Müdür