

ARA DÖNEM FAALİYET RAPORU UYGUNLUĞU HAKKINDA SINIRLI DENETİM RAPORU

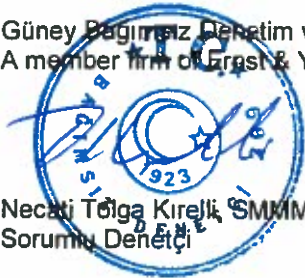
Bolu Çimento Sanayii Anonim Şirketi Yönetim Kurulu'na:

Bolu Çimento Sanayii Anonim Şirketi'nin 30 Haziran 2015 tarihi itibarıyla hazırlanan ara dönem faaliyet raporunda yer alan finansal bilgilerin, sınırlı denetimden geçmiş ara dönem özet finansal tablolar ile tutarlı olup olmadığının incelemesini yapmakla görevlendirilmiş bulunuyoruz. Rapor konusu ara dönem Faaliyet Raporu Şirket yönetiminin sorumluluğundadır. Sınırlı denetim yapan kuruluş olarak üzerimize düşen sorumluluk, ara dönem faaliyet raporunda yer alan finansal bilgilerin, sınırlı denetimden geçmiş ve 30 Temmuz 2015 tarihli sınırlı denetim raporuna konu olan ara dönem özet finansal tablolar ve açıklayıcı notlar ile tutarlı olup olmadığına ilişkin ulaşılan sonucun açıklanmasıdır.

Sınırlı denetim, Sınırlı Bağımsız Denetim Standardı ("SBDS") 2410 "*Ara Dönem Finansal Bilgilerin, İşletmenin Yıllık Finansal Tablolarının Bağımsız Denetimini Yürüten Denetçi Tarafından Sınırlı Bağımsız Denetim*"ne uygun olarak yürütülmüştür. Ara dönem finansal bilgilere ilişkin sınırlı denetim, başta finans ve muhasebe konularından sorumlu kişiler olmak üzere ilgili kişilerin sorgulanması ve analitik prosedürler ile diğer sınırlı denetim prosedürlerinin uygulanmasından oluşur. Ara dönem finansal bilgilerin sınırlı denetiminin kapsamı; Bağımsız Denetim Standartlarına uygun olarak yapılan ve amacı finansal tablolar hakkında bir görüş bildirmek olan bağımsız denetimin kapsamına kıyasla önemli ölçüde dardır. Sonuç olarak ara dönem finansal bilgilerin sınırlı denetimi, denetim şirketinin, bir bağımsız denetimde belirlenebilecek tüm önemli hususlara vâkıf olabileceğine ilişkin bir güvence sağlamamaktadır. Bu sebeple, bir bağımsız denetim görüşü açıklanmamıştır.

İncelemelerimiz sonucunda, ilişikteki ara dönem faaliyet raporunda yer alan finansal bilgilerin sınırlı denetimden geçmiş ara dönem özet finansal tablolar ve açıklayıcı notlarda verilen bilgiler ile, tüm önemli yönleriyle, tutarlı olmadığına dair herhangi bir hususa rastlanılmamıştır.

Güney Bağımsız Denetim ve Serbest Muhasebeci Mali Müşavirlik Anonim Şirketi
A member firm of Ernst & Young Global Limited



Necati Tolga Kirelik SMMM
Sorumlu Denetçi

30 Temmuz 2015
İstanbul, Türkiye

**II-14.1 SAYILI TEBLİĞE İSTİNADEN HAZIRLANMIŞ
YÖNETİM KURULU FAALİYET RAPORU****A- Genel Bilgiler****1. Rapor Dönemi**

01/01/2015-30/06/2015

2.

- **Ticaret Unvanı:** BOLU ÇİMENTO SANAYİİ A.Ş.
- **Ticaret Sicil Numarası:** 1180
- **Mersis Numarası:** 0179004731400017
- **Merkez ve Şubelere ilişkin iletişim bilgileri:**

Bolu Merkez: Yuva Köyü Çimento Fabrikası Yanı sokak No:1 BOLU
Tel: 0 374 226 50 60 6 hat Fax: 0 374 226 50 68-69

Ankara Şubesi: Saray Mah. Gıdacılar cad. No:23 Kazan/ANKARA
Tel: 0 312 815 50 50 Fax: 0 312 815 50 60

Ereğli Şubesi: Hamza Fakıhlı Mah. OSB 5. Nolu Yol Sk. No 3 Ereğli/ZONGULDAK
Tel: 0 372 334 32 00 Fax: 0 372 334 32 05

- **İnternet sitesi adresi:** www.bolucimento.com.tr

3. Ortaklık Yapısı ve Sermaye Dağılımı, Organizasyon

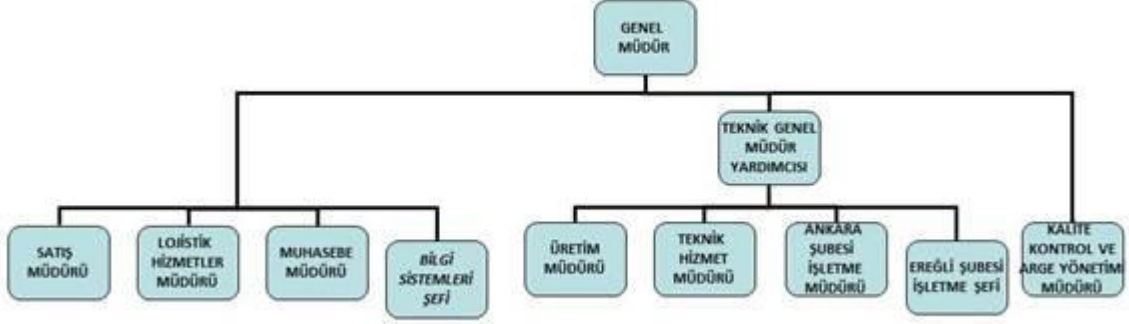
Kayıtlı Sermaye Tavanı : 180.000.000 TL
Ödenmiş Sermaye : 143.235.330 TL

Ortaklar	Hisse Tutarı (TL)	%
OYAK	71.615.027	49,9982
Diğer	71.620.303	50,0018
Genel Toplam	143.235.330	100,0000

II-14.1 SAYILI TEBLİĞE İSTİNADEN HAZIRLANMIŞ YÖNETİM KURULU FAALİYET RAPORU

4. Şirketin Organizasyon Yapısı

Dönem içerisinde yapılan değişiklik sonrası şirket organizasyon şeması, aşağıdaki gibidir.



5. İmtiyazlı paylar ve payların oy haklarına ilişkin açıklamalar

Şirketimizde imtiyazlı pay bulunmamaktadır.

6. Yönetim Kurulu, üst düzey yöneticileri ve personel sayısı ile ilgili bilgiler

Yönetim Kurulu üyeleri Türk Ticaret Kanunu ve ilgili düzenlemeler gereğince Şirketimiz Esas Sözleşmesi hükümleri çerçevesinde seçilirler. Dönem içerisinde gerçekleşen değişiklikler bir sonraki Olağan Genel Kurul'da onaylanmak üzere Yönetim Kurulu kararı ile yapılmaktadır. Şirketin 2014 Yılı Olağan Genel Kurulu 20/03/2015 tarihinde yapılmıştır.

30/06/2015 tarihi itibarıyla Yönetim Kurulu Üyeleri :

Yönetim Kurulu	Görevi	Göreve Başlama Tarihi
Oyka Kağıt Ambalaj Sanayi ve Ticaret A.Ş. (Adına Hareket Eden Kişi: Celalettin ÇAĞLAR)	Yönetim Kurulu Başkanı	27/03/2014
Omsan Lojistik A.Ş.	Yönetim Kurulu Başkan Vekili	12/09/2012
Oyak Pazarlama Hizmet ve Turizm A.Ş. (Adına Hareket Eden Kişi: Orhan ÇINAR)	Yönetim Kurulu Üyesi	13/09/2012
Oytaş İç ve Dış Ticaret A.Ş. (Adına Hareket Eden Kişi: Engin BİLENLER)	Yönetim Kurulu Üyesi	26/03/2013
Oyak Girişim Danışmanlığı A.Ş. (Adına Hareket Eden Kişi: Feyza DEMETGÜL AKKOYUNLU)	Yönetim Kurulu Üyesi	13/09/2012
Ali İhsan KAMANLI	Yönetim Kurulu Üyesi (Bağımsız)	21/06/2012
Suat Necat ÖNEY	Yönetim Kurulu Üyesi (Bağımsız)	21/06/2012

**II-14.1 SAYILI TEBLİĞE İSTİNADEN HAZIRLANMIŞ
YÖNETİM KURULU FAALİYET RAPORU****Yönetim Kurulu'nda Dönem İçinde Yapılan Değişiklikler**

20 Mart 2015 tarihinde yapılan 2014 yılı Olağan Genel Kurulu'nda, Bağımsız Yönetim Kurulu Üyeleri Ali İhsan KAMANLI ve Suat Necat ÖNEY bir sonraki Olağan Genel Kurul toplantısına kadar görev yapmak üzere Bağımsız Yönetim Kurulu Üyesi olarak seçilmişlerdir. Aynı gün yapılan Yönetim Kurulu toplantısında Oytaş İç ve Dış Ticaret A.Ş. adına hareket eden kişi Cem ÇOLAK'ın yerine seçilen Engin BİLENLER'in ve Oyak Pazarlama Hizmet ve Turizm A.Ş. adına hareket eden kişi Tunay BİLGİN'in yerine seçilen Orhan ÇINAR'ın kabulüne karar verilmiştir.

Şirketimiz Yönetim Kurulu Başkan Vekili Omsan Lojistik A.Ş. adına hareket eden kişi Ömer Necati ÖZBAHADIR, 27.05.2015 tarihi itibari ile görevinden ayrılmıştır.

Yönetim Kurulu Üyelerinin Görev ve Yetkileri

Şirket Yönetim Kurulu'nun 20.03.2015 tarihinde yaptığı toplantıda; Oyka Kağıt Ambalaj Sanayi ve Ticaret A.Ş. (Adına Hareket Eden Kişi Sn. Celalettin ÇAĞLAR) Yönetim Kurulu Başkanlığı'na, Omsan Lojistik A.Ş. (Adına Hareket Eden Kişi: Ömer Necati ÖZBAHADIR) Yönetim Kurulu Başkan Vekilliği'ne seçilmelerine karar verilmiştir. Yönetim Kurulu Başkan Vekili Omsan Lojistik A.Ş. adına hareket eden kişi Ömer Necati ÖZBAHADIR, 27.05.2015 tarihi itibari ile görevinden ayrılmıştır. Yönetim Kurulu Başkan ve Üyeleri Türk Ticaret Kanunu'nun ilgili maddeleri ve Şirket Esas Sözleşmesinde belirtilen görev ve yetkilere haizdir.

Üst Yönetim

Adı ve Soyadı	Görevi	Göreve Başlama Tarihi	Tahsili	Mesleki İş Tecrübesi
İbrahim KERETLİ	Genel Müdür	14.05.2013	ODTÜ Maden Mühendisliği	24 Yıl

Üst Yönetim'de Dönem İçinde Yapılan Değişiklikler

Şirketimiz Teknik Genel Müdür Yardımcısı Orhan Özer dönem 24.05.2015 tarihinde vefat etmiştir.

Şirketimizin personel sayısı kapsam içi 184, kapsam dışı 119 olmak üzere toplam 303 kişidir.

**II-14.1 SAYILI TEBLİĞE İSTİNADEN HAZIRLANMIŞ
YÖNETİM KURULU FAALİYET RAPORU****7. Personel ve İşçi Hareketleri ve Toplu Sözleşme Uygulamaları ve Personel ve İşçiye Sağlanan Hak ve Menfaatler**

Çalışanlarımızın tümü 4857 sayılı iş kanununa tabi olup, 30.06.2015 tarihi itibarıyla kapsam dışı personel 119 kişi, Toplu İş Sözleşmesi' ne tabi kapsam içi personel 184 kişi olmak üzere toplam 303 personelimiz mevcuttur. Dönem içerisinde 20 kişi işten ayrılmış, 59 kişi işe alınmıştır.

Kapsam dışı personele iş sözleşmesinde belirtilen ücret ve haklar, kapsam içi personele Çimento Endüstrisi İşverenleri Sendikası ile Türkiye Çimse-İş Sendikası arasında imzalanan, 01.01.2013 – 31.12.2015 yürürlük süreli Toplu İş Sözleşmesi kapsamında tespit edilen parasal ve sosyal haklar sağlanmaktadır.

SPK Seri II-14.1 sayılı tebliğine göre dönem sonunda ayrılan kıdem tazminatı karşılık tutarı 9.274.127,- TL 'dir.

8. Kurumsal Yönetim İlkeleri Uyum Raporu

Sermaye Piyasası Kurulu tarafından yayımlanan "Kurumsal Yönetim İlkeleri"ne 01.01.2015 – 30.06.2015 döneminde de uyulmuş ve bu ilkeler uygulanmıştır.

9. Esas Sözleşmede Yapılan Değişiklikler

Yoktur.

B- Yönetim Kurulu Üyeleri ve Üst Düzey Yöneticilere Sağlanan Mali Haklar**1. Sağlanan huzur hakkı, ücret, prim, ikramiye, kar payı gibi mali menfaatlerin toplam tutarı**

20 Mart 2015 tarihinde yapılan genel kurul toplantısında; Olağan Genel Kurul toplantısını takip eden aybaşından itibaren ödenmeye başlamak üzere Bağımsız Yönetim Kurulu üyelerine 3.850 TL net/ay ücret ödenmesi, diğer yönetim kurulu üyelerine ücret ödenmemesi hususu kabul edilmiştir. Ayrıca tüm yönetim kurulu üyelerine hayat sigortası yaptırılmaktadır.

Yönetim Kurulu üyelerine performansa dayalı ödüllendirme niteliğinde herhangi bir ödemede bulunulmamıştır.

Dönem içinde hiçbir yönetim kurulu üyesine ve yöneticilere borç verilmemiş doğrudan veya üçüncü bir kişi aracılığıyla şahsi kredi adı altında kredi kullandırılmamış veya lehine kefalet gibi teminatlar verilmemiştir.

Şirket üst düzey yöneticilerinin maaşları Şirket Yönetim Kurulu tarafından belirlenmektedir. Şirket içerisinde Şirket üst düzey yöneticileri de dahil olmak üzere kapsam dışı personele performansa dayalı ek ödeme yapılmaktadır.

**II-14.1 SAYILI TEBLİĞE İSTİNADEN HAZIRLANMIŞ
YÖNETİM KURULU FAALİYET RAPORU**

Şirket Yönetim Kurulu Üyeleri ile üst düzey yöneticilerine ücret ve başarı teşvik primi olarak rapor döneminde toplam 1.324.541 TL ödenmiştir.

C- Araştırma ve Geliştirme Çalışmaları

Mevcut ve alternatif müşterilerimiz için beton tasarımları konusunda Ar-Ge çalışmaları sürekli devam etmektedir.

D- Faaliyetleri ve Faaliyetlere İlişkin Önemli Gelişmeler**1. Yatırım Faaliyetleri**

Ankara Fırın Yatırımı: Ankara Pazarının gelişmesi ve Bolu Çimentonun pazardaki rekabet gücünü kaybetmemesi amacı ile başlayan Ankara şubemizdeki döner fırın yatırımı devreye alma çalışmaları devam etmektedir. Bu yatırım ile ilgili 12.05.2014 tarihli 114791 nolu gümrük muafiyeti ve katma değer vergisi istisnası destek unsurlu yatırım teşvik belgesi alınmıştır. 30.06.2015 itibari ile yapılan yatırım harcaması tutarı 192.354.101,-TL'dir. Yatırımın Temmuz 2015 ayında devreye alındığı 21.07.2015 tarihli özel durum açıklaması ile duyurulmuştur.

Merkez Fabrika Değirmen Yatırımı : Yurtiçi talebin yoğunlaşması, şirketimizin çimento sağlayıcısı olduğu özel projelerin artması, öğütülmüş cüruf satışlarında görülen artışın karşılanması ve pazardan daha fazla pay alabilmesi amacıyla yapılan yatırım dönem içerisinde tamamlanmış ve üretime başlamıştır. Yatırım tutarı 22.407.784,- TL'dir.

2. İç kontrol sistemi ve iç denetim faaliyetleri

Şirketimizde 27.02.2004 tarih, 23 no' lu İç Genelge ile uygulamaya konulan Risk Yönetim Politikası birim müdürlükleri tarafından Finansal, Operasyonel, Sürdürülebilirlik, Hukuksal, Dış Çevre ve Stratejik diğer riskler olmak üzere altı ana başlıkta değerlendirilmekte, belirlenen riskler aylık olarak ele alınmaktadır.

Ayrıca, Şirketimizin 24.07.2012 tarihli yönetim kurulu kararıyla, 1 Temmuz 2012 tarihinde yürürlüğe giren 6102 sayılı Türk Ticaret Kanunu'nun 378'nci maddesine uyum amacıyla Riskin Erken Saptanması Komitesi kurulmuş olup 24.07.2012 tarihli özel durum açıklamasıyla KAP'ta duyurulmuştur. Söz konusu komite her iki ayda bir toplanarak şirket risklerini değerlendirip yönetim kuruluna rapor olarak sunmaktadır. Komiteye ilişkin yönergeler Şirketimizin internet sitesinde yer almaktadır. Şirketimizde iç kontrol birimi bulunmamakla birlikte bilgisayar sistemi ile iç kontrol mekanizması oluşturulmuştur. Etkin bir şekilde çalışmaktadır.

3. Doğrudan ve Dolaylı İştirakler

Şirketimizin iştiraki olan Oyak Beton San. Ticaret A.Ş nezdinde bulunan hisse oranımız % 23,9848 dir.

**II-14.1 SAYILI TEBLİĞE İSTİNADEN HAZIRLANMIŞ
YÖNETİM KURULU FAALİYET RAPORU**

Konsolidasyona Tabi İştiraklere İlişkin Bilgiler

Şirketimizin iştiraki olan Oyak Beton San. Tic. A.Ş. nezdinde bulunan hisse oranımızın % 23,9848 olması nedeniyle, özkaynaktan pay alma yöntemi ile konsolide olarak düzenlenen mali tablolarımız KAP' ta açıklanan Sermaye Piyasası Kurulu'nun 26.10.2011 tarih, B.02.6.SPK.0.17.00.400(İMKB)-703 sayılı yazısına istinaden 30.09.2011 tarihinden itibaren solo olarak açıklanmaktadır.

4. Şirketin iktisap ettiği kendi paylarına ilişkin bilgiler

Bulunmamaktadır.

5. Özel denetime ve kamu denetimine ilişkin açıklamalar

2015 yılı ilk altı aylık dönemi içeren vergi tam tastik denetimi dönem sonunda gerçekleştirilmiştir.

2015 yılı Bağımsız Dış Denetim faaliyetleri, 20 Mart 2015 tarihinde yapılan Olağan Genel Kurul toplantısında onaylanan, bağımsız dış denetleme kuruluşu Güney Bağımsız Denetim ve Serbest Muhasebeci Mali Müşavirlik A.Ş. (A Member Firm of Ernst & Young Global Limited) firması tarafından gerçekleştirilmiştir. .

6. Hukuki Konular

a) Davalar

Şirketin mali durumunu ve faaliyetlerini etkileyecek nitelikte dava bulunmamaktadır.

b) İdari-Adli yaptırımlar

Bulunmamaktadır.

7. Genel Kurullar

20.03.2015 tarihinde Olağan Genel Kurul toplantısı yapılmıştır.

8. Yapılan Bağışlar ve Sosyal Sorumluluk Projeleri

2015 yılı ilk altı ay içinde 608.310,95 TL yardım ve bağış yapılmıştır.

"Şirketimizin değerlerinden "İnsana ve Çevreye Saygı" esas alınarak, yakın toplumumuzun eğitim, sağlık, çevre, iş sağlığı ve güvenliği, spor vb. faaliyetlerinde görev alarak, kurumsal sosyal sorumluluğumuzu yerine getirmek ve toplumun gelişimine katkı sağlamaktır." olarak belirlenen Sosyal Sorumluluk Politikamız çerçevesinde faaliyetlerimiz ve katkılarımız devam etmektedir. Bu amaçla; her yıl Toplum Memnuniyeti Anketi de yapılmaktadır.

II-14.1 SAYILI TEBLİĞE İSTİNADEN HAZIRLANMIŞ YÖNETİM KURULU FAALİYET RAPORU

Ağaçlandırma faaliyetleri çerçevesinde 1998 - 2014 yılları arasında dikilen ağaç sayısı 220.375'e ulaşmıştır. Dikilen bu ağaçların düzenli bakımı yine şirketimiz tarafından yapılmaktadır.

Üniversite – Sanayi İşbirliği çerçevesinde Bolu Çimento ve Abant İzzet Baysal Üniversitesi Yeniçağa Yaşar Çelik Meslek Yüksekokulu arasında yapılan protokol gereğince, İnşaat bölümü öğrencileri Bolu Çimento laboratuvarlarında teorik ve pratik eğitim yapmaktadır.

Bolu Çimento Çaydurt İlköğretim Okulu'nun hamisi konumundadır.

Şirketimiz T.C Çevre ve Şehircilik Bakanlığı tarafından yetkilendirilen kuruluşlar ile iş birliği yaparak piyasaya sürdüğü torbalı çimentonun kağıt ambalajlarının toplanarak geri kazanımını sağlamaktadır.

Şirketimiz ayrıca 2007 yılında Birleşmiş Milletlerin Küresel İlkeler Sözleşmesini imzalayarak insan hakları, iş gücü, çevre ve yolsuzluğun önlenmesi ilkelerinin kuruluşun stratejileri, kültürü ve süregelen günlük uygulamalarının bir parçası yapmayı taahhüt ederek ilerleme raporunu her yıl yayımlamaktadır.

E- Finansal Durum

1. Mali Tabloların Özeti

Mali tablolar SPK Seri II-14.1 nolu tebliğe göre düzenlenmiş ve mali tablolar bağımsız denetimden geçmiştir.

Özet Finansal Durum Tablosu (TL)

	30/06/2015	31/12/2014
Dönen Varlıklar	183.081.467	145.276.356
Duran Varlıklar	405.618.669	346.048.767
Toplam Varlıklar	588.700.136	491.325.123
Kısa Vadeli Yükümlülükler	131.575.025	68.967.329
Uzun Vadeli Yükümlülükler	101.955.136	93.720.470
Özkaynaklar	355.169.975	328.637.324
Toplam Kaynaklar	588.700.136	491.325.123

Özet Gelir Tablosu (TL)

	30/06/2015	30/06/2014
Hasılat	174.406.450	162.114.291
Esas Faaliyet Karı	57.705.951	54.549.890
Vergi Öncesi Karı	60.096.208	55.259.574
Dönem Karı	50.138.284	43.886.544

**II-14.1 SAYILI TEBLİĞE İSTİNADEN HAZIRLANMIŞ
YÖNETİM KURULU FAALİYET RAPORU****2. Önemli Faaliyet Göstergeleri ve Finansal Oranlar**

(%)	30/06/2015	30/06/2014
Faaliyet Kar Marjı	33	34
Net Kar Marjı	29	27
FAVÖK Marjı	38	37
Toplam Borçlar/Toplam Özkaynaklar	66	33

3. Mali Güç

TTK 376. Maddesi kapsamında bir durum bulunmamaktadır.

4. Finansman Kaynaklarının Gelişimi ve İşletmenin Bu Gelişim Çerçevesinde Uyguladığı Politikalar

Aktif değerlerin optimum seviyede kullanılması sonucu elde edilen fonlar en uygun yatırım araçlarında değerlendirilmiştir.

5. Çıkarılmış Bulunan Sermaye Piyasası Araçlarının Niteliği ve Tutarı

Bulunmamaktadır.

6. Kar Payı Dağıtımı

20 Mart 2015 Tarihinde yapılan 2014 yılı Olağan Genel Kurul toplantısında Kar Dağıtım Politikamız aşağıdaki gibi belirlenmiştir.

“Şirket, prensip olarak, geçerli olan mevzuat ve Şirket Esas Sözleşmesi hükümleri çerçevesinde, finansal kaldıraç oranlarının ve yatırım / finansman ihtiyaçları ile piyasa öngörülerini dahil ileriye dönük serbest nakit yaratma beklentisinin izin verdiği ölçüde dağıtılabılır dönem karının tamamını nakit olarak dağıtma politikasını benimsemiştir. Kar dağıtım politikası, ulusal ve global ekonomik şartlara, şirketin gündemindeki projelerine ve fonlarının durumuna göre Yönetim Kurulu tarafından her yıl gözden geçirilir.

Kâr payı, dağıtımına karar verilen genel kurul toplantısında Yönetim Kurulu'na yetki verilerek, mevzuat hükümleri çerçevesinde eşit veya farklı tutarlı taksitlerle, ilgili takvim yılının 15 Aralık tarihine kadar ödenir.

İlgili mevzuat hükümleri çerçevesinde Kar Payı Avansı dağıtımına Genel Kurul yetkilidir.”

7. İşletmenin Faaliyet Gösterdiği Sektör Hakkında Bilgi

2014 yılında %1,5 oranında artış göstererek 62,2 milyon tondan 63,2 milyon tona çıkan Türkiye geneli çimento iç satışları; 2015/4 aylık dönemde, bir önceki yılın aynı dönemine göre %17,4 oranında düşme göstermiş olup, bu dönemde çimento iç pazar hacmi 20,5 milyon tondan 16,9 milyon tona gerilemiştir. Aynı dönemde çimento ihracatı % 3,9 oranında düşme göstererek 2,5 milyon tondan 2,4 milyon tona, klinker ihracatı %21,2 oranında artış göstererek 1,05 milyon tondan 1,28 milyon tona yükselmiştir. Çimento iç

**II-14.1 SAYILI TEBLİĞE İSTİNADEN HAZIRLANMIŞ
YÖNETİM KURULU FAALİYET RAPORU**

pazarındaki yüksek daralma oranında, bir önceki yıla göre çok sert geçen soğuk ve yoğun yağışlı iklim şartları; çimento ihracatında meydana gelen düşmede, ihracat yaptığımız ülkelerde meydana gelen siyasi ve ekonomik gelişmeler etkili olmuştur.

8. İşletmenin Sektör İçerisindeki Yeri

Ankara'dan İstanbul'a kadar uzanan geniş bir satış hinterlandında faaliyet gösteren; geniş, güçlü ve pazarda etkin bir müşteri ağı bulunan Şirketimizin 2015/6 aylık dönemdeki toplam satışları önceki yılın aynı dönemine paralellik göstermektedir. Marmaray ve İzmit Körfez Geçiş Projeleri için özel üretim yapan, sondaj kuyuları için üretmekte olduğu API Kuyu Çimentosu için Amerikan Petrol Enstitüsünden lisans alan şirketimiz, hazır beton üretiminde kullanımını yaygınlaştırdığı öğütülmüş yüksek fırın cürufu satışında yeni başarılar yakalamayı hedeflemektedir.

Bolu Merkez Entegre Çimento Fabrikası, Ankara Şubesi ve Ereğli Şubesi ile bölgede yaygın üretim ağı bulunan Şirketimiz; 2,5 milyon ton/yıl klinker, 5,5 milyon ton/yıl çimento ve cüruf öğütme kapasitesine sahiptir. Şirketimiz; ülkemizde en geniş üretim gamına sahip olan şirketlerden birisi olup, halen öğütülmüş yüksek fırın cürufu ve 10 çeşit çimento üretimiyle faaliyetine devam etmektedir. Ankara'da Temmuz 2015'te devreye alınan yeni tesisi ile birlikte Şirketimizin bölgedeki etkinliği ve pazar payı artacaktır.

9. Teşvikler

Atık Isıdan Elektrik Enerjisi Üretim yatırımı ile ilgili olarak 07 Mayıs 2013 tarihli 110097 no'lu, 04 Nisan 2013 başlangıç olacak şekilde 3 yıl süresince gümrük vergisi muafiyeti ve KDV istisnası destek unsuru içeren yatırım teşvik belgesi almıştır. 10 Eylül 2014 tarihinde sigorta primi işveren hissesi desteği, faiz desteği, vergi indirim oranı %80, YKO %40 destek unsurlarını da kapsayacak şekilde revize edilen teşvik belgesinin dönem içinde kapanış vizesi yapılmıştır.

Ankara şubemizdeki döner fırın yatırımı ile ilgili olarak 12 Mayıs 2014 tarih ve 114791 no'lu 25 Mart 2014 başlangıç tarihli 3 yıl süresince gümrük vergisi muafiyeti ve KDV istisnası destek unsuru içeren yatırım teşvik belgesi almıştır.

10. İşletmenin Gelişimi

1993 yılında prekalsinasyon yatırımı ile 1.300.000 ton klinker üretim kapasitesine ulaşmıştır. 1996 yılında Ankara'da 100 ton/h kapasiteli bir öğütme tesisi kurulmuş, 2013 yılında başlanarak Temmuz 2015 ayında devreye alınan döner fırın yatırımı ile 1.200.000 ton klinker, 1.800.000 ton çimento üretim kapasitesine ulaşılmıştır. 2011 yılı başında 1.000.000 ton/yıl kapasiteli Ereğli Cüruf Öğütme ve Paketleme Tesisi devreye alınmıştır. Ekonomik ve teknolojik gelişmelere paralel olarak sektörün talebine göre işletmenin gelişmesi sağlanarak paydaşlarımıza daha fazla hizmet vermeye devam edilmektedir.

**II-14.1 SAYILI TEBLİĞE İSTİNADEN HAZIRLANMIŞ
YÖNETİM KURULU FAALİYET RAPORU**

11. İşletmenin Üniteleri

Ünite	Kapasite (t / h)	Kapasite Kullanım 2015 (%)
Konkasör 1	350	57
Konkasör 2	450	73
Konkasör 3	240	31
Farin Değirmeni	375	83
Kömür Değirmeni	30	74
ATY Tesisi	10	79
Döner Fırın	183,33	84
Çimento Değirmeni 1	65	75
Çimento Değirmeni 2	65	72
Çimento Değirmeni 3	130	68
Çimento Değirmeni 4	130	62
Ankara Çimento Değirmeni	100	67
Ereğli Çimento Değirmeni	100	93

12. Ürünler

Ürünün Adı	Tip ve Sınıfı	Standardı
Portland Çimento	CEM I 42,5 R	TS EN 197-1
Portland Çimento	CEM I 42,5 N	TS EN 197-1
Sülfata Dayanımlı Portland Çimento	CEM I 42,5 R-SR5	TS EN 197-1
Portland Kompoze Çimento	CEM II/A-M (P-L) 42,5 R	TS EN 197-1
Yüksek Fırın Cürüflü Çimento	CEM III/A (S) 42,5 N	TS EN 197-1
Sülfata Dayanımlı Yüksek Fırın Cürüflü Çimento	CEM III/B (S) 42,5 N-SR	TS EN 197-1
Sülfata Dayanımlı Yüksek Fırın Cürüflü Çimento	CEM III/B (S) 32,5 N-SR	TS EN 197-1
Puzolanik Çimento	CEM IV/B (P) 32,5 R	TS EN 197-1
Sülfata Dayanımlı Puzolanik Çimento	CEM IV/B (P) 32,5 R-SR	TS EN 197-1
API Kuyu Çimentosu	G-Sınıfı; HSR-Tipi	API Spec 10A
Öğütülmüş Yüksek Fırın Cürufu	-	TS-EN 15167-1

13. Verimlilik

	01 Ocak-30 Haziran 2015	01 Ocak-30 Haziran 2014	01 Ocak-30 Haziran 2013
Klinker Kapasite Kullanım Oranı (%)	88	85	81
Çimento Kapasite Kullanım Oranı (%)	59	69	62

**II-14.1 SAYILI TEBLİĞE İSTİNADEN HAZIRLANMIŞ
YÖNETİM KURULU FAALİYET RAPORU****14. Satışlardaki Gelişmeler**

2015 yılında tam kapasite ile çalışmayı ve planlanan miktarda çimento ve öğütülmüş yüksek fırın cürufunu pazarlamayı hedefleyen Şirketimiz, sürdürülebilir karlılığı sağlamak ana ekseninde satış faaliyetlerini yürütmektedir.

F- Riskler ve Yönetim Kurulunun Değerlendirmesi**1. Risk yönetimi politikası**

Şirketimizde 27.02.2004 tarih, 23 no' lu İç Genelge ile uygulamaya konulan Risk Yönetim Politikası birim müdürlükleri tarafından Finansal, Operasyonel ve diğer riskler olmak üzere üç ana başlıkta değerlendirilmekte, belirlenen riskler aylık olarak ele alınmaktadır.

2. Riskin Erken Saptanması Komitesi

Şirketimizin 24.07.2012 tarihli yönetim kurulu kararıyla, 1 Temmuz 2012 tarihinde yürürlüğe giren 6102 sayılı Türk Ticaret Kanunu'nun 378'nci maddesine uyum amacıyla Riskin Erken Saptanması Komitesi kurulmuş olup 24.07.2012 tarihli özel durum açıklamasıyla KAP'ta duyurulmuştur. Komite, biri bağımsız üye olmak üzere iki üyeden oluşmakta, bağımsız üye komite başkanı olarak görev yapmaktadır. Söz konusu komite her iki ayda bir toplanarak şirket risklerini değerlendirip yönetim kuruluna rapor olarak sunmaktadır. Komiteye ilişkin yönergeler Şirketimizin internet sitesinde yer almaktadır.

3. İleriye Dönük Riskler

Bulunmamaktadır.

G- Diğer Hususlar**1. Merkez Dışı Örgütler****- Ankara Şubesi**

Ankara - Kazan Sarayköy'de 1996 yılında 100 ton/h klinker öğütme kapasiteli olarak faaliyete geçen tesisimiz, yapımına 2013 yılında başlanan ve Temmuz 2015 ayında devreye alınan Döner Fırın ve Çimento Değirmeni yatırımı ile yıllık 1.200.000 ton/yıl klinker ve 1.800.000 ton/yıl çimento üretme kapasitesine ulaşmıştır.

- Ereğli Şubesi

2011 yılı Ocak ayında devreye alınan tesisin öğütme kapasitesi yıllık 1.000.000 ton'dur.

2. Şirket Faaliyetlerini Önemli Derecede Etkileyebilecek Mevzuat Değişiklikleri Hakkında Bilgi

Bulunmamaktadır.

**II-14.1 SAYILI TEBLİĞE İSTİNADEN HAZIRLANMIŞ
YÖNETİM KURULU FAALİYET RAPORU****3. Şirketin Yatırım Danışmanlığı ve Derecelendirme Gibi Konularda Hizmet Aldığı Kurumlarla Arasında Çıkan Çıkar Çatışmaları ve Bu Çıkar Çatışmalarını Önlemek İçin Şirketçe Alınan Tedbirler Hakkında Bilgi**

Bulunmamaktadır.

4. Çalışanların Sosyal Hakları, Mesleki Eğitimi ile Diğer Toplumsal ve Çevresel Sonuç Doğuran Şirket Faaliyetleri Hakkında Bilgi

Şirketimizde çalışanların tümü 4857 sayılı İş Kanunu'na tabidir. Toplu İş Sözleşmesi kapsamında olanlar kapsam içi, Toplu İş Sözleşmesi dışında kalanlar kapsam dışı olarak tanımlanmaktadır.

Tarafların hak ve borçları; kapsam dışı personel için iş sözleşmesi ve personel yönetmeliğinde, kapsam içi personel için Toplu İş Sözleşmesi kapsamında değerlendirilmektedir.

Kapsam dışı personele hizmet sözleşmesinde belirtilen ücret ve haklar, kapsam içi personele Çimento Endüstrisi İşverenleri Sendikası ile Türkiye Çimse- İş Sendikası arasında imzalanan, 01.01.2013 – 31.12.2015 yürürlük süreli Toplu İş Sözleşmesi kapsamında tespit edilen parasal ve sosyal haklar sağlanmaktadır. Bunlar sendikalı personel için yemek, giyim eşyası, koruyucu malzeme, sosyal yardım, çimento yardımı, geçici iş göremezlik ödeneği, evlenme yardımı, sosyal tesislerden yararlanma, ölüm ve cenaze yardımı, doğum yardımı, doğal felaket yardımı, işveren vasıtalarından yararlanma, eğitim ve staj, genel ve sendikal eğitimler bina ve araçlardan faydalanma olarak sıralanabilir. Ayrıca hem kapsam dışı, hem de kapsam içi personel için bireysel emeklilik, kıdemli işçilik hakları bulunmaktadır. Ek olarak Şirketimiz kapsam dışı çalışanları için vefat ve maluliyet sigortası (hayat sigortası) ve sağlık sigortası yapılmaktadır.

Eğitim; "İnsan Kaynakları Politikamızın" vazgeçilmez unsurlarından biridir. Personelimiz; çalıştıkları görevler için düzenlenmiş kariyer planları ışığında, yurt içi ve yurt dışı eğitimler ve e-öğrenme eğitimleri kapsamında kendilerini geliştirebilme imkanı bulmaktadırlar. Personelimizin memnuniyetinin ölçülmesi, şikayetlerin tespiti ve gerekli iyileştirmenin yapılabilmesi amacıyla; her yıl "Çalışanların Memnuniyeti Anketi" düzenlenmekte olup, insan kaynakları faaliyetleri İnsan Kaynakları Eğitim Komitesi'nde, çalışanların önerileri "Yaratıcılık ve Verimlilik Öneri Sistemi" ile Öneri Değerlendirme Komitesi'nde değerlendirilmekte ve ödüllendirilmektedir.

İşe ilk girişte detaylı bir oryantasyon eğitimi sürecinden geçen çalışanlarımıza; sürekli eğitim ve gelişme ilkeleri çerçevesinde, kişisel ve mesleki becerilerini geliştirme konusunda imkanlar tanınıp; alınan her eğitim ve personelimizin işyerine yapmış oldukları katkılar kayıt altına alınarak kariyer gelişimlerinde göz önünde bulundurulmaktadır. Bu çerçevede görev tanımları ve performans kriterleri çalışanlara duyurulmakta, yetkinlik kriterleri belirlenmekte ve her yıl bütçe kadroya göre gerekli pozisyonlar oluşturulmaktadır.

D/8. Maddede açıklanan sosyal sorumluluk projeleri gerçekleştirilmektedir.

**II-14.1 SAYILI TEBLİĞE İSTİNADEN HAZIRLANMIŞ
YÖNETİM KURULU FAALİYET RAPORU**

5. İlişkili taraf işlemleri ve bakiyelerine ilişkin ortaklara sunulması zorunlu bilgiler

01.01.2015 – 30.06.2015 dönemini kapsayan ilişkili taraf işlemleri ve bakiyelerine ilişkin açıklamalar 30.06.2015 tarihli dipnotlarımızın 17. Maddesinde yer almaktadır.

6. Paydaşlara Bilgi

20 Mart 2015 tarihinde yapılan Olağan Genel Kurul'u sonucunda, 2014 yılı karına ait 23.529.411,76 TL tutarında brüt temettünün 15 Aralık 2015 tarihinde dağıtılmasına karar verilmiştir.

Faaliyet döneminin sona ermesinden sonra şirkette, ortakların, alacaklıların ve diğer ilgili kişi ve kuruluşların haklarını etkileyebilecek nitelikteki özel önem taşıyan herhangi bir olay mevcut değildir.